

Viešosios nuomonės tyrimo „Smurtas artimoje aplinkoje“ 2014 m. ir 2015 m. lyginamoji ataskaita



2015 m.



Viešosios nuomonės tyrimo
„Smurtas artimoje aplinkoje“
2014 m. ir 2015 m.
lyginamoji ataskaita

Turiny

APKLAUSOS VYKDYMO METODIKA	3
1.1. Tyrimo tikslas	4
1.2. Tyrimo generalinė visuma	4
1.3. Tyrimo lokacija	4
1.4. Lauko darbų techninė informacija	4
1.5. Tyrimo atranka	5
1.6. Tyrimo metodas	5
1.7. Tyrimo kokybės kontrolė	5
1.8. Respondentų socialinės-demografinės charakteristikos	6
TYRIMO REZULTATŲ APIBENDRINIMAS:	18

A silhouette of a person performing a yoga pose on a mat. The person is in a standing position with one leg raised and bent, and their arms are raised and bent, with hands near their head. The background is a bright, hazy window with sheer curtains. The floor is made of wooden planks in a herringbone pattern. The text 'APKLAUSOS VYKDYMO METODIKA' is overlaid in white, uppercase letters at the bottom center of the image.

APKLAUSOS VYKDYMO METODIKA

Visuomenės nuomonės ir rinkos tyrimų bendrovė „Eurointegracijos projektai“ 2015 metų gruodžio mėnesį atliko reprezentatyvų Lietuvos gyventojų tyrimą.

1.1. Tyrimo tikslas

Surinkti ir įvertinti standartizuotus duomenis apie smurtą artimoje aplinkoje, žinomas / naudojamas pagalbos priemones bei informacinių renginių prieš smurtą žinomumą.

1.2. Tyrimo generalinė visuma

18 – 75 m. Lietuvos gyventojai. Tyrimo metu buvo apklausti 1010 Lietuvos gyventojai nuo 18 iki 75 metų amžiaus skirtingose Lietuvos vietovėse.

1.3. Tyrimo lokacija

Visa šalies teritorija, iš viso 65 atrankiniai taškai, išdėstyti taip, kad reprezentuotų visus šalies regionus.

1.4. Lauko darbų techninė informacija

Lauko darbų suvestinė:	2014 m.		2015 m.	
Iš viso aplankyta namų ūkių	2744	100%	3354	100%
Apklausta	1009	37%	1010	30%
Nebuvo namuose, nerasta	561	20%	775	23%
Neatitiko atrankos kriterijų	365	13%	293	9%
Atsisakė dalyvauti apklausoje	774	29%	1221	36%
Kita (ligonis, neįmanoma susikalbėti, neblaivus, šuo ir t.t.)	35	1%	55	2%

Atsisakymo dalyvauti priežastys:

Laiko trūkumas/ užimtumas
Nenoras įsileisti į namus nepažįstamą žmogų
Nenoras išreikšti savo nuomonės
Apskritai nemato prasmės dalyvauti apklausoje, niekas nuo to nesikeičia
Neįdomi tema / neįdomu dalyvauti apklausoje
Tinkamų sąlygų atlikti interviu nebuvimas
Respondento sveikatos problemos, nuovargis
Norėtų ką nors už tai gauti (atlygį) / nemato asmeninės naudos dalyvauti apklausoje
Vyriausio amžiaus respondentai motyvuoja savo amžiumi, jaučiasi per seni, sunku suvokti klausimus, mąstyti, atsakyti, formuluoti mintis

Tarp atsisakiusių dalyvauti tyrime daugiau vyrų, vyriausio amžiaus, žemiausio išsimokslinimo respondentų. Tarp nerastų namuose (sutartu laiku pakartotinis vizitas neįvyksta) daugiausia jauniausio amžiaus respondentų, vyrų.

Apklausėjams iškilusios problemos:

Problema	Sprendimas
Neaiškus namo numeris	Paklausama aplinkinių gyventojų
Kodinė laiptinės spyna	Paprašoma gyventojų įleisti į laiptinę
Neaiški individualių namų numeracija	Paklausama aplinkinių gyventojų
Respondento namuose piktas šuo	Paprašoma šeimininko prižiūrėti / uždaryti šunį
Respondentas neturi laiko atsakyti į klausimus	Sutariamas laikas, kada apklausėjas gali atvykti ir užduoti klausimus
Namuose nėra pilnamečių žmonių	Paklausama vaikų, kada grįš tėvai, kada galima apsilankyti
Namuose nėra tikslinės amžiaus grupės respondentų (pvz. vyresni nei 75 m.)	Išsiaiškinama ar namų ūkyje yra jaunesnio amžiaus gyventojų, suderinamas galimas jų buvimo laikas

1.5. Tyrimo atranka

Respondentai atrinkami daugiapakopės atsitiktinės maršrutinės atrankos metodu. Šis atrankos metodas apima 3 pakopas ir užtikrina visiems 18-75 m. amžiaus Lietuvos gyventojams vienodą galimybę patekti į apklausą ir pareikšti savo nuomonę. Sudarant atranką naudotas administracinis-teritorinis Lietuvos suskirstymas. Respondentų imtys sudarytos, remiantis Lietuvos Respublikos Vyriausybės Gyventojų ir būstų surašymo duomenimis.

Pirmojoje pakopoje išskiriamos trys stratos pagal gyvenvietės tipą – (1) didmiesčiai, (2) rajonų centrai ir rajoniniai miestai, (3) miesteliai ir kaimai. Kiekvienos stratos viduje yra vykdoma vietovių atranka. Šiame atrankos etape atsižvelgiama į geografinį ir gyvenamosios vietos dydžio kriterijus. Pvz., didžiųjų miestų grupei priklauso Vilnius, Kaunas, Klaipėda, Šiauliai, Panevėžys. Šie miestai visi patenka į atranką, nes atstovauja skirtingus geografinius regionus, ar skirtingo dydžio vietoves. Iš rajonų centrų ir rajoninių miestų stratos bei kaimų ir miestelių stratos atrinkami kiti atrankiniai taškai. Atrankinių taškų skaičius apskaičiuojamas pagal imties dydį ir gyventojų skaičių vietovėse. Taikoma proporcinės atrankos strategija – respondentų skaičius kiekvienoje stratoje atitinka šalies gyventojų pasiskirstymą pagal gyvenamąją vietą (pagal Statistikos departamento prie Lietuvos Respublikos Vyriausybės duomenis).

Trečioji pakopa yra vykdoma pasirinktuose atrankiniuose taškuose. Paprastosios tikimybinės atrankos metodu kiekviename atrankiniame taške (mieste / kaime) yra parenkamos gatvės. Didžiuosiuose miestuose ir rajonų centruose atrinkamos gatvės iš skirtingų mikrorajonų. Respondentų skaičius kiekviename atrankiniame taške proporcingas gyventojų skaičiui toje vietovėje.

Kiekviena atrinkta gatvė sudaro namų ūkių visumą. Iš turimos namų ūkių visumos paprastosios tikimybinės atrankos metodu atrinkami namų ūkiai. Taikomas bendras principas: aplankomas kas antras namas, iš kurio pagal atsitiktinių skaičių lentelę parenkami du butai. Namų ūkyje respondentas parenkamas taikant gimtadienio taisyklę (pvz., teiraujamas, kiek namų ūkyje yra žmonių nuo 18 iki 75 metų ir kurio iš jų gimtadienis yra arčiausiai).

1.6. Tyrimo metodas

Duomenų rinkimas atliktas apklausos metodu. Apklausa atlikta tiesioginio (angl. face-to-face) standartizuoto interviu būdu (CAPI – Computer assisted personal interview), naudojant klausimyną kurį sudaro teminiai ir socialiniai-demografiniai klausimai.

Apklausa atlikta laikantis Europos visuomenės nuomonės ir rinkos tyrimų asociacijos (ESOMAR) kokybės standartų.

1.7. Tyrimo kokybės kontrolė

Apklausą atliko profesionalūs apklausėjai, turintys kelerių metų darbo su apklausomis patirtį. Taikytas atrankos modelis apklausėjams gerai žinomas, detalai išstudijuotas apmokymų metu.

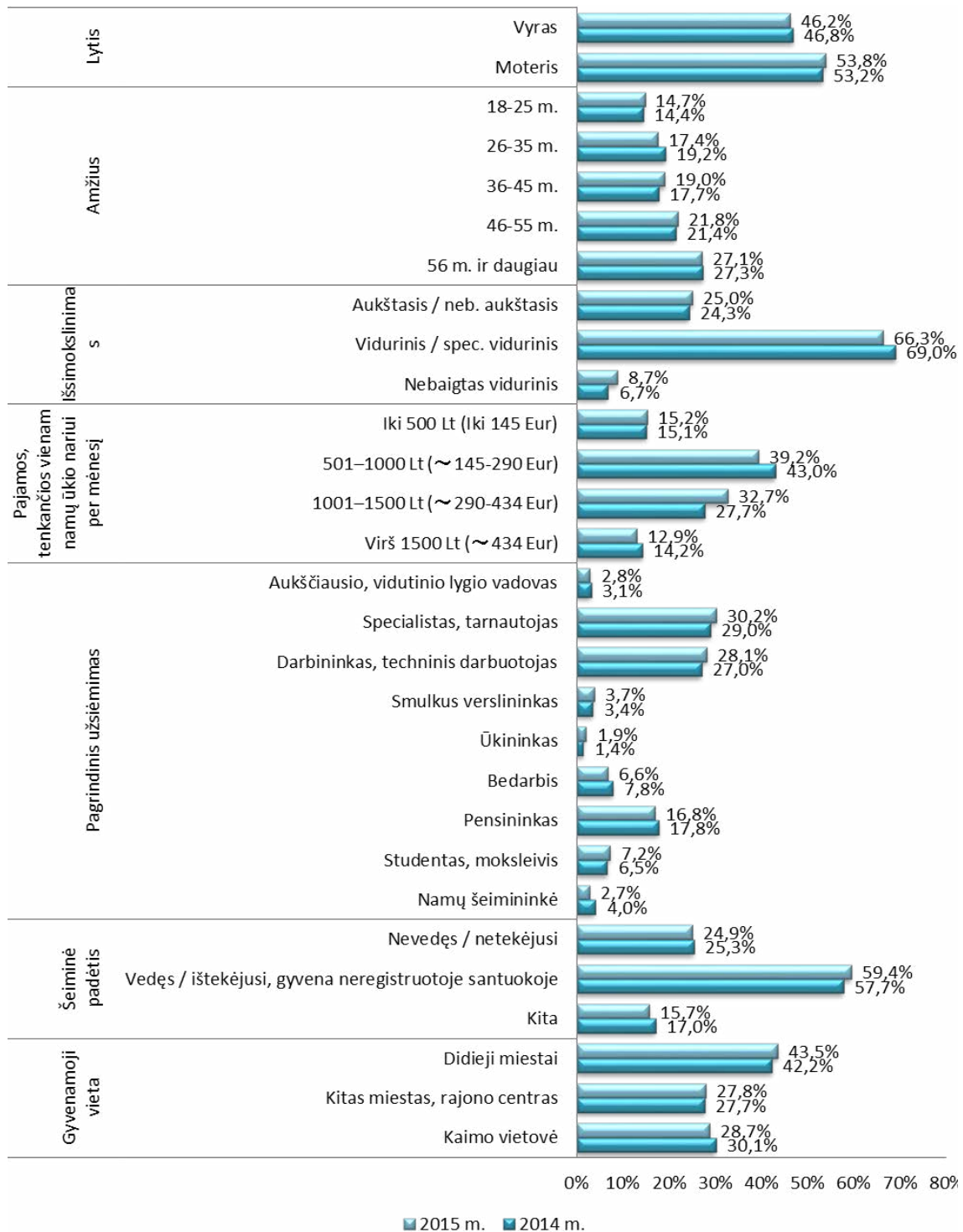
Apklauso lauko darbų vadovas patikrino apklausėjų darbo kokybę telefonu (atranka ir apklauso atlikimas), susisiekt su 10% apklaustuju.

Apklauso atlikimo procesas kompiuterizuotas (CAPI), tai leidžia išvengti klaidų, kylančių duomenų suvedimo metu.

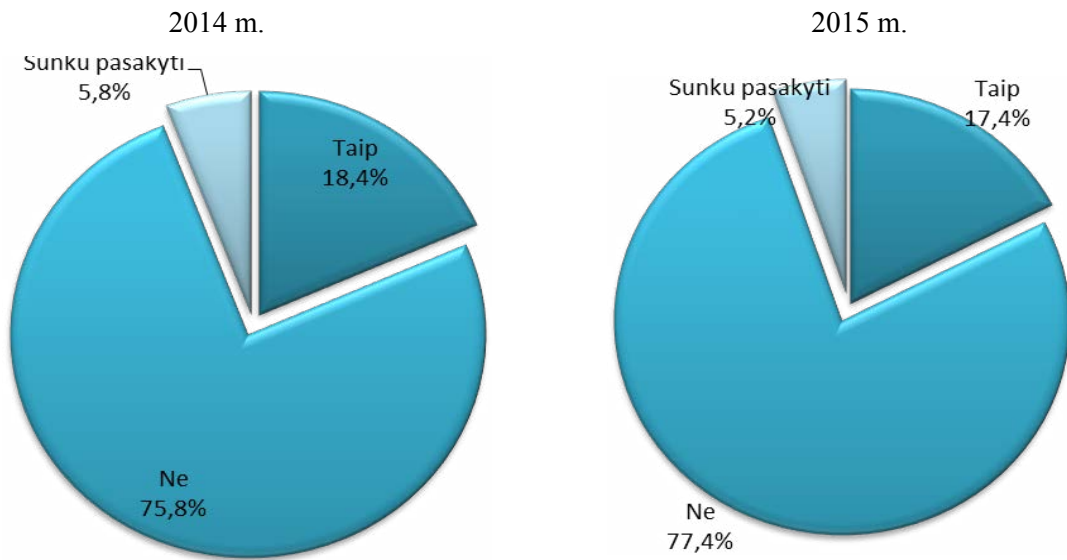
Atsakymų logika ir nuoseklumas patikrinti duomenų tvarkymo metu skaičiuojant pasiskirstymus ir atsakymų tarpusavio ryšius.

1.8. Respondentų socialinės-demografinės charakteristikos

Apklaustuju socialinis demografinis profilis atitinka šalies gyventuju pasiskirstymą pagal lyties, amžiaus, išsimokslinimo, lokacijos kriterijus.

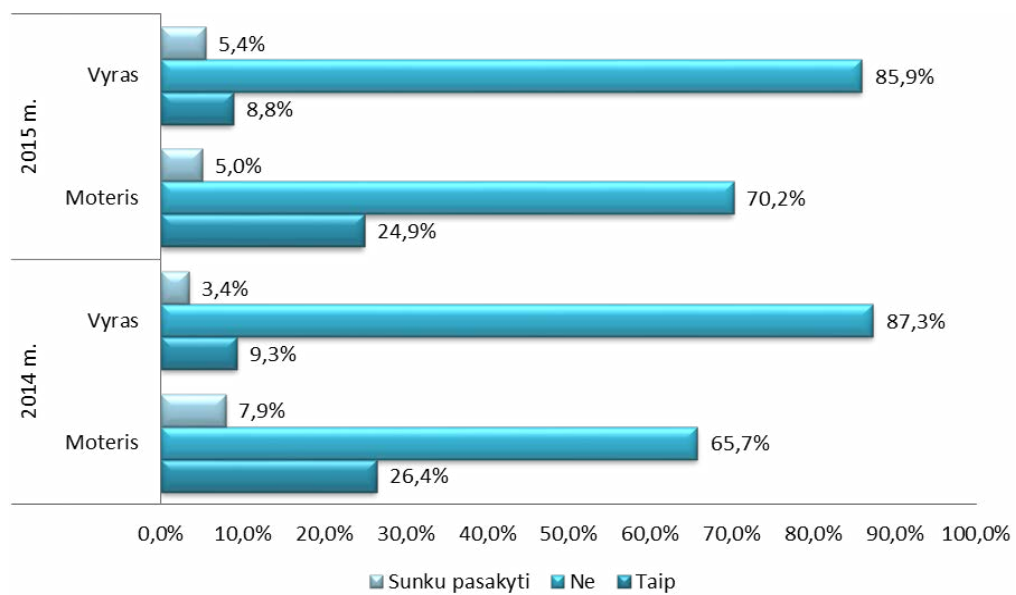


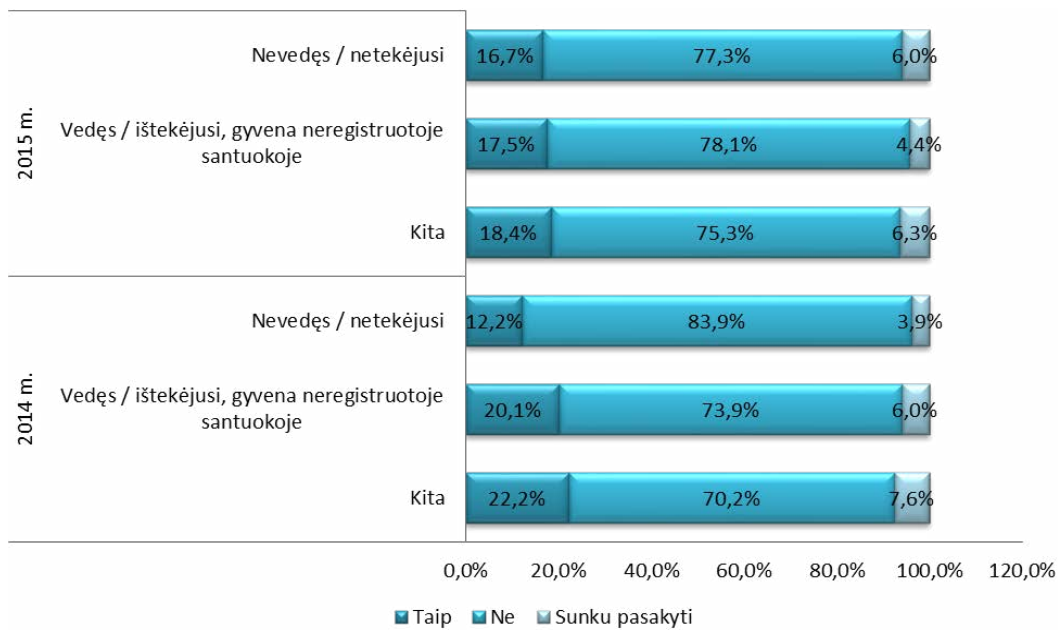
**Ar Jūs patiriate, arba esate anksčiau patyręs smurtą artimoje aplinkoje, proc.?
(2014 m. N=1009; 2015 m. N=1010)**



Pateikti 2014 m. ir 2015 m. tyrimo rezultatai parodo, kad 2014 m. 18,4 proc. respondentų teigė patiriantys smurtą artimoje aplinkoje, tuo tarpu, 2015 m. šis procentas sumažėjo iki 17,4 proc. Nepatyrusių smurto artimoje aplinkoje 2015 m. apklaustų respondentų sudarė 77,4 proc., o tai 1,6 proc. daugiau, nei 2014 m. Galima daryti išvadą, kad smurtas artimoje aplinkoje vis dar lieka viena iš opiausių socialinių problemų.

**Smurto artimoje aplinkoje vertinimai (pasiskirstymas pagal respondentų lytį ir šeimines padėtis, proc.)
(2014 m. N=1009; 2015 m. N=1010)**



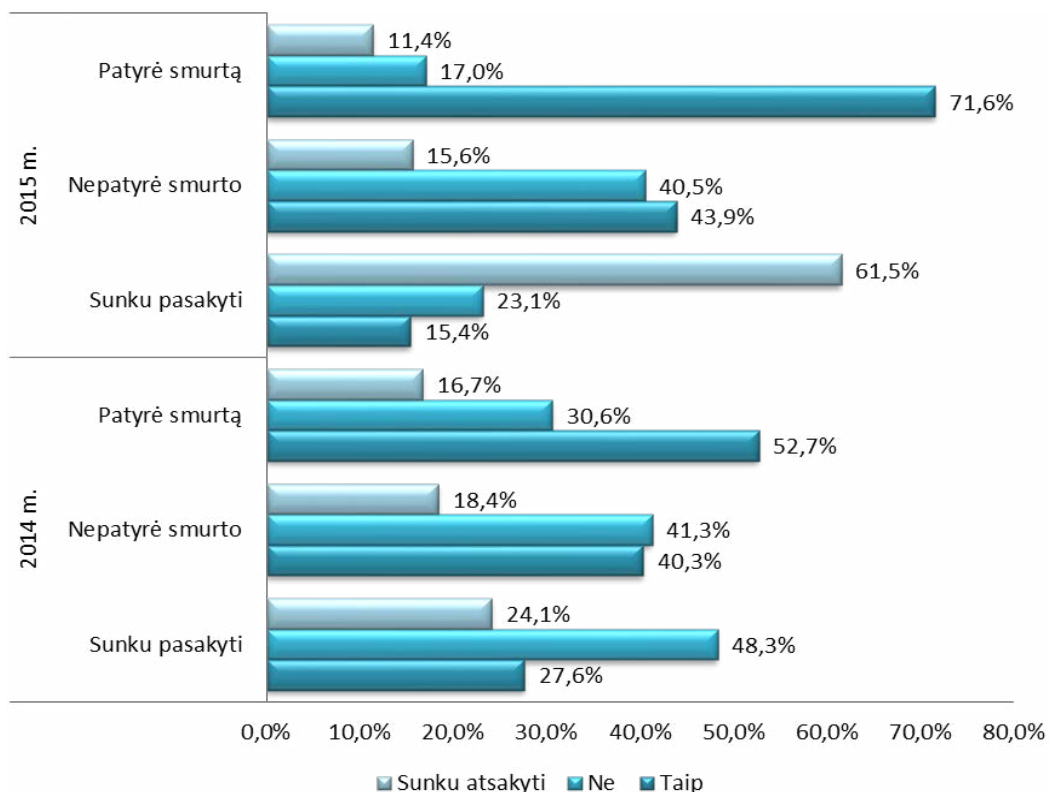


Tiek 2014 m., tiek 2015 m. duomenimis, daugiausia smurto patiria moterys (atitinkamai 26,4 proc. ir 24,9 proc.), tačiau moterų, patiriančių smurtą procentas sumažėjo 1,5 proc. Panaši situacija ir su vyrais, patiriančiais smurtą artimoje aplinkoje, jų procentas sumažėjo nuo 9,3 proc. iki 8,8 proc. (pokytis -0,5 proc.).

Vertinant smurtą artimoje aplinkoje pagal šeimines padėtis, matoma, kad kaip ir 2014 m., taip ir 2015 m. respondentų pateiktais duomenimis, santuokoje gyvenančių asmenų patiria daugiau smurto (atitinkamai 20,1 proc ir 17,5 proc.) nei nevedusių/netekėjusių asmenų (12,2 proc. ir 16,7 proc.).

Taigi, tyrimo duomenys rodo, kad moterys smurtą artimoje aplinkoje patiria daugiau nei dvigubai dažniau nei vyrai, o smurto atvejai 2015 m. tiek santuokoje gyvenančių asmenų, tiek nevedusių/netekėjusių asmenų tarpe procentinis skirtumas nesudaro nė vieno procento.

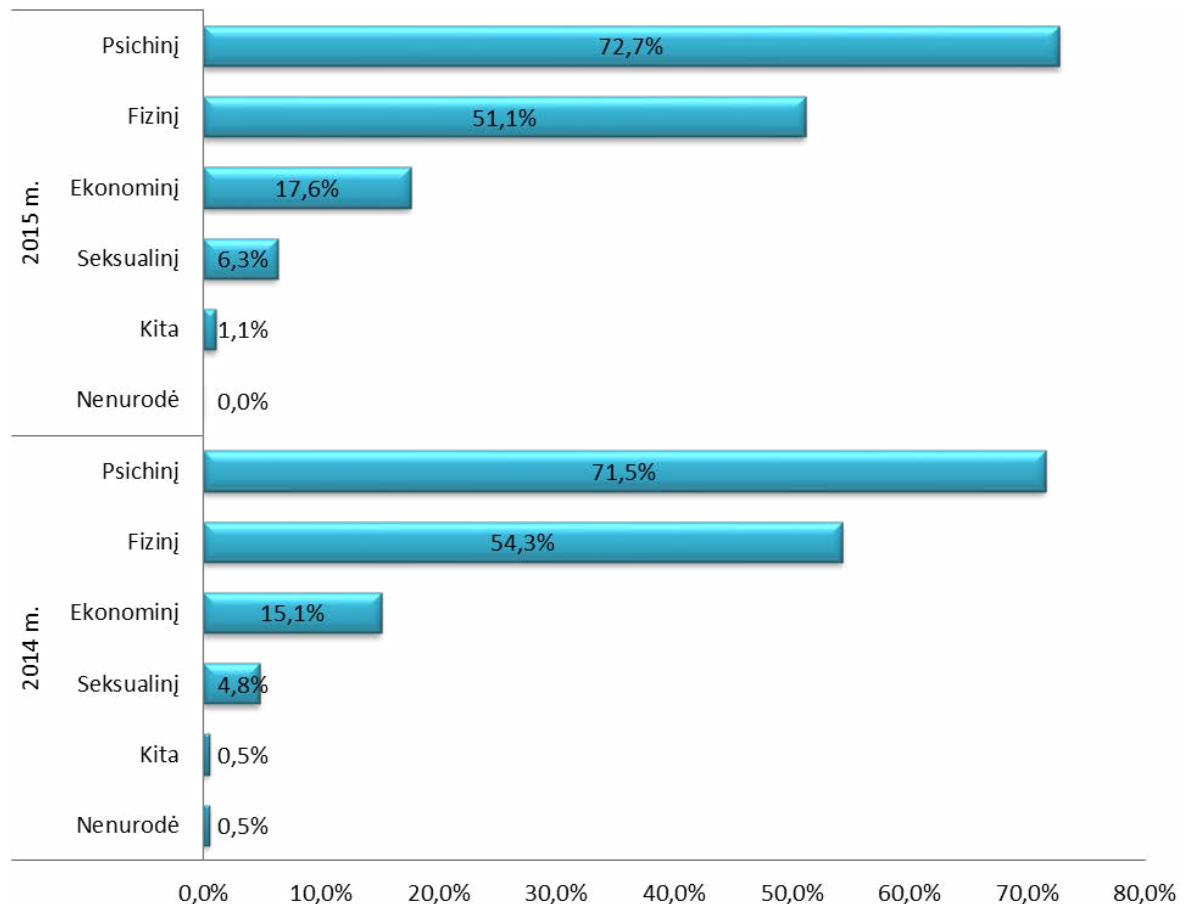
Ar Jūs patiriate, arba esate anksčiau patyrę smurtą artimoje aplinkoje (pasiskirstymas pagal tai ar respondantai yra girdėję, matę renginius prieš smurtą artimoje aplinkoje, informaciją žiniasklaidoje; Taip - yra girdėję, matę renginius prieš smurtą artimoje aplinkoje, informaciją žiniasklaidoje; Ne - nėra girdėję, matę renginių prieš smurtą artimoje aplinkoje, informaciją žiniasklaidoje), proc.



2014 ir 2015 m. atliktų tyrimų duomenimis, išlieka tendencija, jog daugiausia asmenų, patyrusių smurtą yra girdėję, matę renginius ar informaciją žiniasklaidoje prieš smurtą artimoje aplinkoje. 2014 m. 52,7 proc. yra patyrusių smurtą bei girdėjusių ar mačiusių renginių viešajame lauke šia aktualia socialine problema. Nepatyrusių smurto, tačiau girdėjusių ir mačiusių renginių yra šiek tiek mažiau – 40,3 proc. 2015 m. duomenimis, patyrusių smurtą ir girdėjusių bei mačiusių informaciją viešajame lauke apie smurtą artimoje aplinkoje procentas išaugo iki 71,6 proc., tuo tarpu, nepatyrusių smurto - išaugo iki 43,9 proc.

Galima teigti, kad respondentai, kurie yra patyrę ar vis dar patiria smurtą yra dažniau girdėję bei matę renginius prieš smurtą artimoje aplinkoje, informaciją žiniasklaidoje. Gauti rezultatai parodo, kad vis daugiau asmenų, patiriančių smurtą, dėka viešajame lauke pateikiamos informacijos, turi daugiau galimybių tikslingai kreiptis pagalbos.

Koki smurtą esate patyrę?

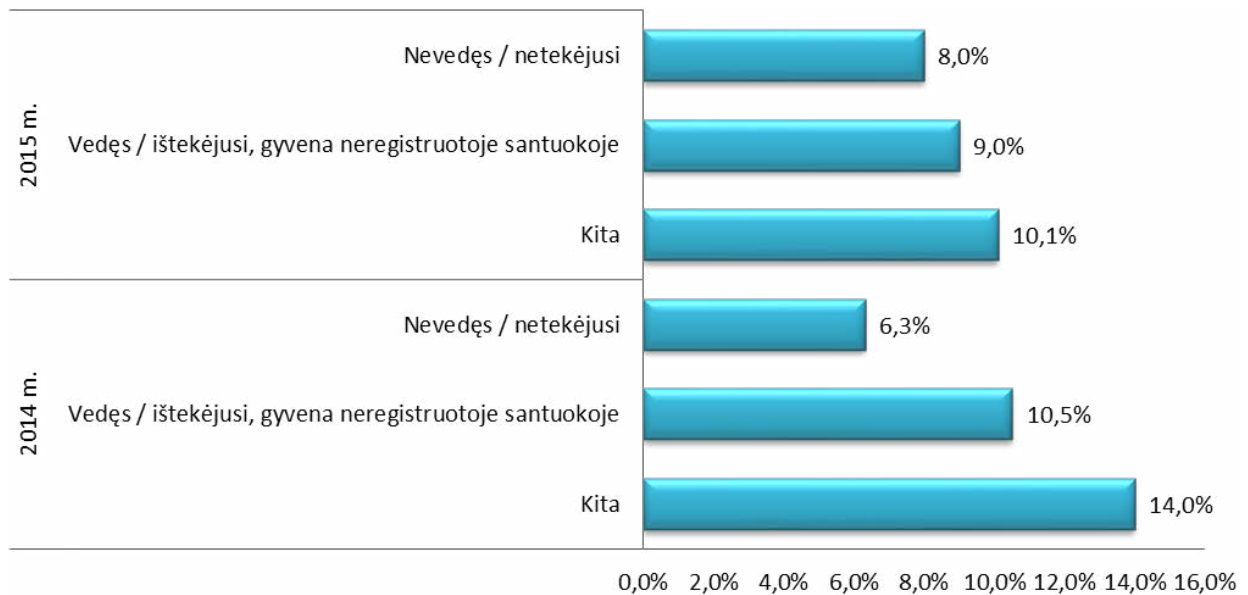


Pastarasis, 2015 m. respondentų, patyrusių smurtą artimoje aplinkoje vertinimas parodė, kad anksčiau, 2014 m., atlikto tyrimo metu išryškėjusios tendencijos išlieka aktualios iki šiol. Dažniausiai respondentai teigė patyrę psichinį ir fizinį smurtą, kiek rečiau - ekonominį ir seksualinį.

Tiek 2014 m., tiek 2015 m. respondentai pažymi, kad daugiausia patiria psichinį smurtą (atitinkamai 71,5 proc. ir 72,7 proc.), kiek mažiau fizinį (54,3 proc. ir 51,1 proc.), ekonominį (15,1 proc. ir 17,6 proc.) ir seksualinį (4,8 proc. ir 6,3 proc.). Per 2014-2015 m. laikotarpį labiausiai padidėjęs (2,5 proc.) patyrusių ekonominį smurtą respondentų skaičius, patyrusių seksualinį – 1,5 proc. ir psichinį šiek tiek mažesnis - 1,2 proc. daugiau nei 2014 m.

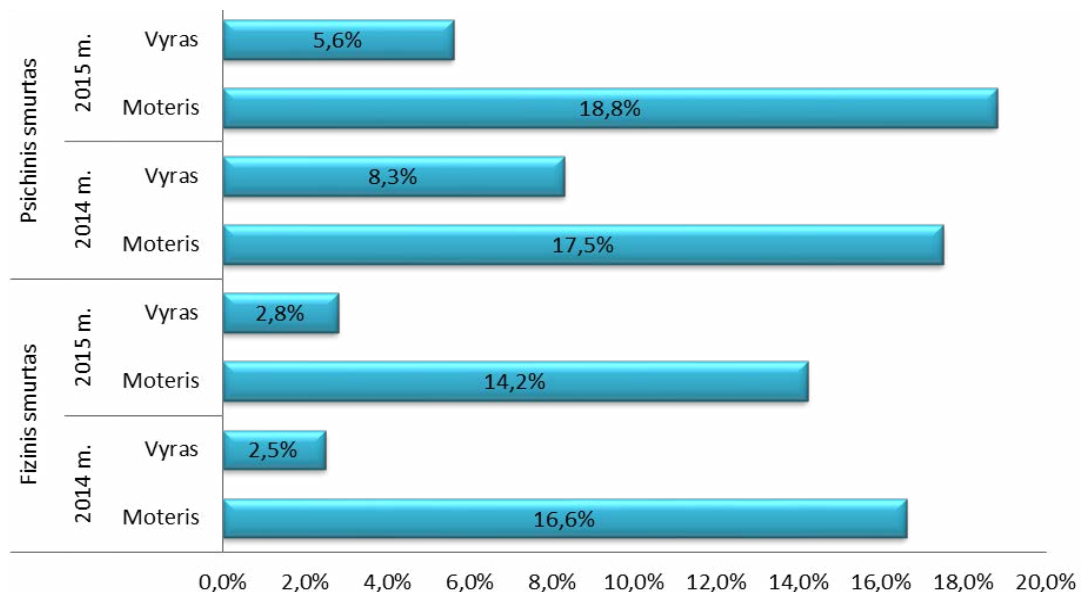
Taigi, lyginant 2014 m. ir 2015 m. rezultatus, matoma, kad respondentai yra šiek tiek atviresni bei drąsesni, dažniau nurodantys patirto smurto pobūdį.

Fizinio smurto patyrimas artimoje aplinkoje (pasiskirstymas pagal šeiminių padėčių)



Vertinant fizinio smurto patyrimą artimoje aplinkoje pagal šeiminių padėčių, pastebima, kad daugiau smurtą patiria santuokoje ar neregistruotoje santuokoje gyvenantys asmenys. Šis rodiklis 2015 m. sumažėjo 1,5 proc., tačiau nevedusių ir patiriančių smurtą procentas išaugo 1,7 proc. Sumažėjo procentas respondentų, pažymėjusių „Kita“ – 10,1 proc., o tai 3,9 proc. mažiau nei 2014 m.

Fizinio ir psichinio smurto patyrimas artimoje aplinkoje (pasiskirstymas pagal lytį)



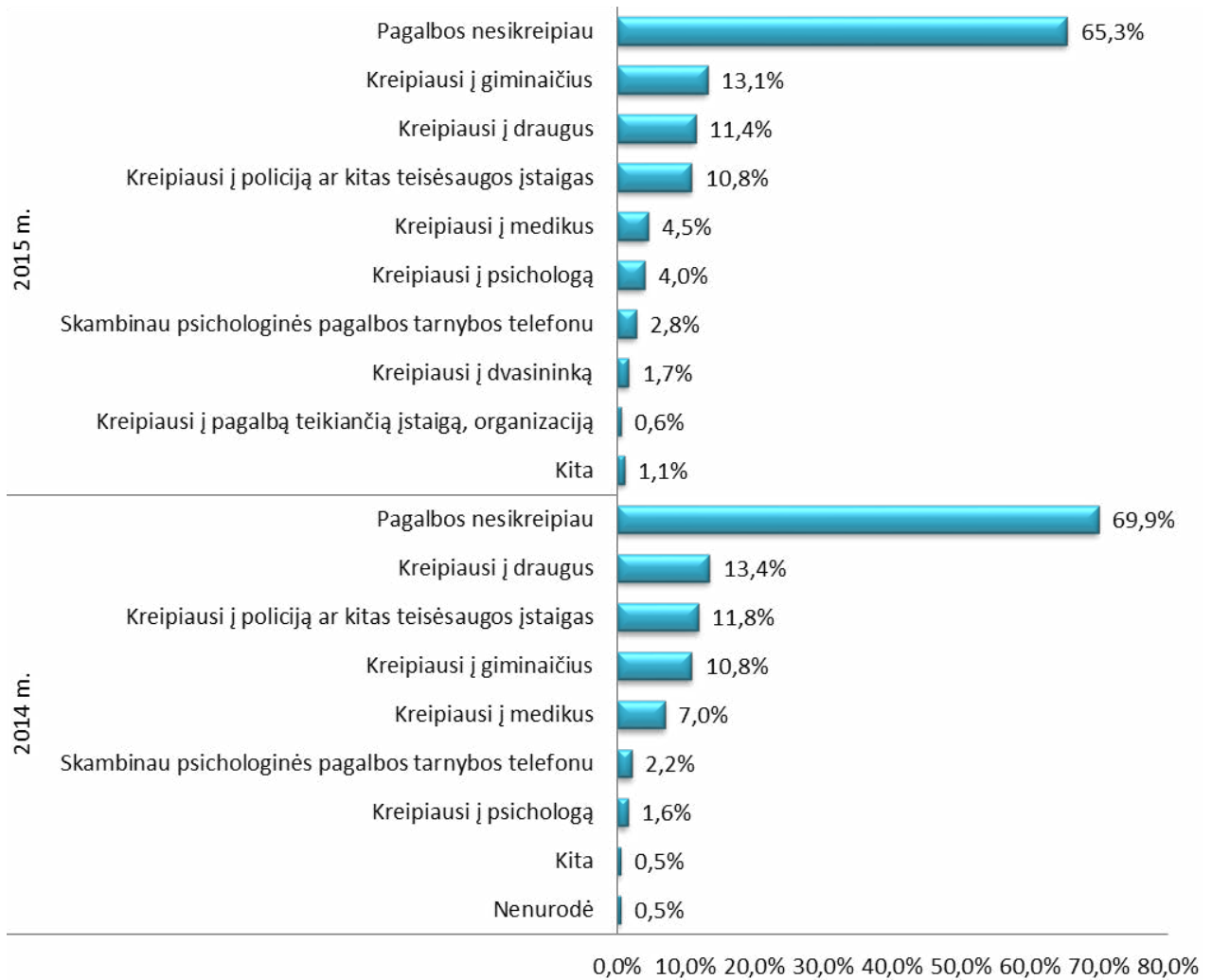
Siekiant tikslesnių ir išsamesnių tyrimo rezultatų, būtina paminėti ir tai, kad dažniausiai smurtas neapribojamas tik viena išraiška. Pastebima, kad dažniausiai vienu metu naudojamos kelios smurto rūšys, vienos iš jų pagrindinės – tai fizinis ir psichinis smurtas.

Vertinant 2014-2015 m. duomenis, matoma, kad išlieka didesnė smurto prieš moteris tendencija. 2014 m. duomenimis, psichinį smurtą patiria dvigubai daugiau moterų (17,5 proc.) nei vyrų (8,3 proc.). 2015 m. patiriančių psichinį smurtą moterų procentas išauga iki 18,8 proc., o vyrų, priešingai, sumažėja iki 5,6 proc.

Fizinį smurtą 2014 m. duomenimis, moterų patiria mažiau nei psichinį (pokytis 0,9 proc.). Tačiau, tai nekeičia fakto, kad fizinis smurtas mažėja. Moterų, patiriančių fizinį smurtą, tiek 2014 m., tiek 2015 m. duomenimis yra daugiau nei vyrų. Fizinio smurto metu nukentėjusių moterų 2015 m. procentas sumažėjo iki 14,2 proc. (pokytis -2,4 proc.), vyrų, priešingai, išaugo iki 2,8 proc. (pokytis 0,3 proc.)

Galima daryti išvadą, kad tiek fizinį, tiek psichinį smurtą dažniau patiria moterys.

Kai patyrėte smurtą, kur kreipėtės pagalbos?



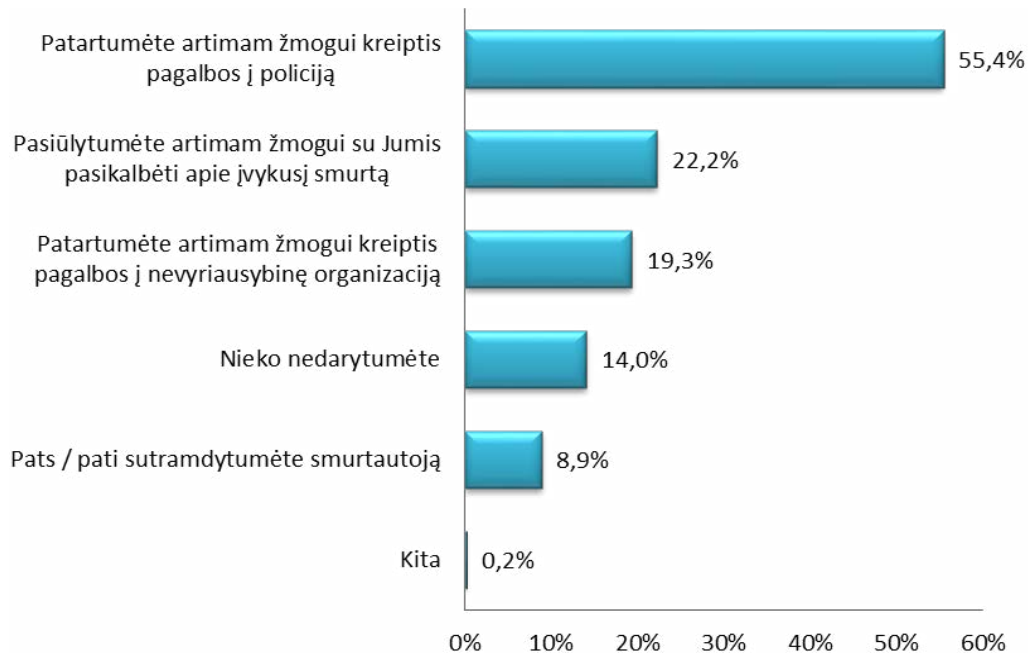
Viena iš opiausių problemų išlieka pagalbos kreipimasis dėl patirto smurto artimoje aplinkoje.

2015 m. tyrimo duomenimis pastebimas teigiamas pokytis kreipimosi pagalbos atžvilgiu, t.y. respondentų, teigiančių, kad „Pagalbos nesikreipiau“ procentas sumažėjo nuo 69,9 proc. iki 65,3 proc. Būtina pastebėti ir tai, kad vis dėlto išlieka didžiausias procentas respondentų, kurie nesikreipė pagalbos dėl patirto smurto artimoje aplinkoje.

Asmenys, kurie kreipėsi pagalbos, 2015 m. apklausos duomenimis, dažniausiai kreipiasi į giminaičius (13,1 proc.), į draugus (11,4 proc.), taip pat į policiją ar į kitas teisėsaugos įstaigas (10,8 proc.).

Lyginant 2014 m. ir 2015 m. duomenis, sumažėjo kreipimasis į policiją ar į kitas teisėsaugos įstaigas (pokytis -1,0 proc.) padidėjo kreipimasis į giminaičius (pokytis 2,3 proc.), o tai tik parodo, kad mažėja pasitikėjimas įvairiomis psichologinėmis, teisinėmis ir socialinėmis teikiamomis, su smurtu kovojančiomis, paslaugomis. Tačiau vis dažniau kreipiamasi pagalbos psichologinės pagalbos tarnybos telefonu bei į psichologą.

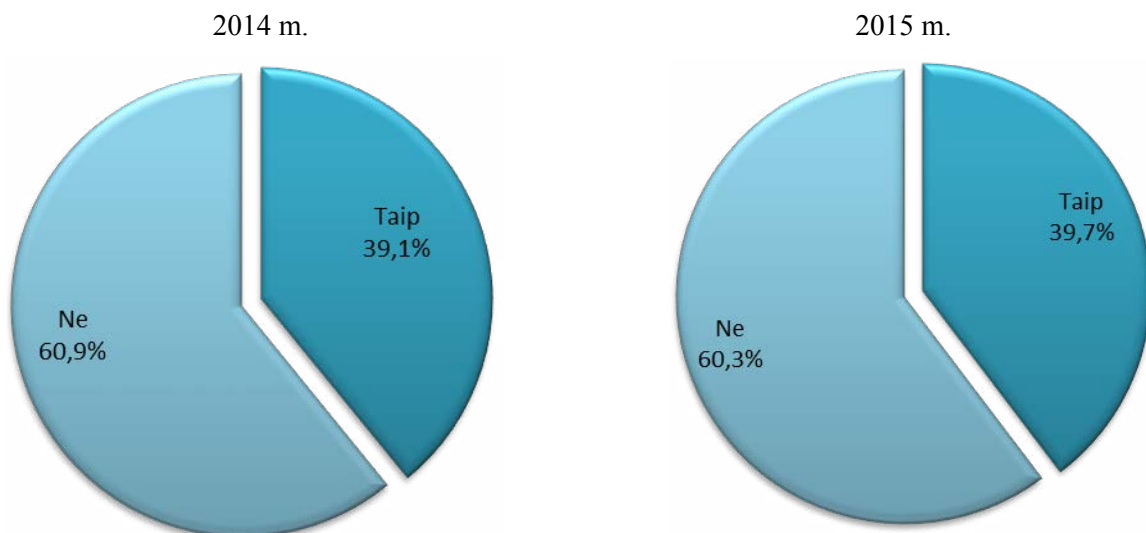
Jei Jums artimas žmogus (šeimoms narys, giminaitis, draugas) patirtų smurtą artimoje aplinkoje, ką darytumėte?



Respondentų buvo klausama apie jų poelgi, jei sužinotų, kad jų artimas žmogus patyrė smurtą artimoje aplinkoje. Didžioji dalis (55,4 proc.) apklaustųjų pažymėjo, kad patartų artimam žmogui kreiptis pagalbos į policiją, beveik dvigubai mažesnė dalis (22,2 proc.) teigia, jog pasiūlytų artimam žmogui pasikalbėti apie įvykusį smurtą, šiek tiek mažesnė dalis (19,3 proc.) patartų kreiptis į nevyriausybinę organizaciją.

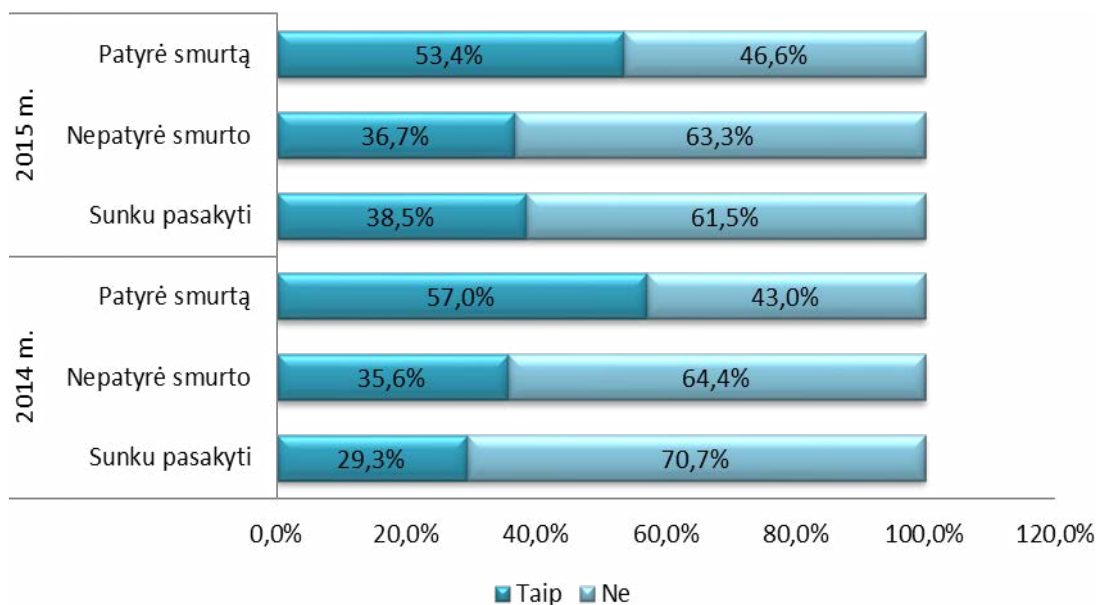
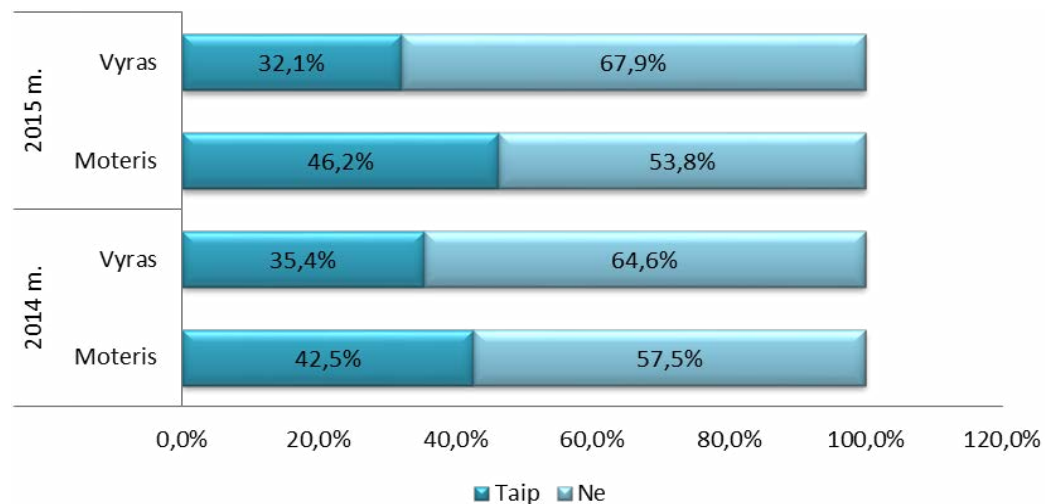
Taigi, didžioji procento dalis vis dėlto rinktųsi patarti kreiptis pagalbos į specialistus.

Ar esate girdėjęs (-usi) apie kokias nors įstaigas, organizacijas Lietuvoje, kurios padeda žmonėms, nukentėjusiems nuo smurto artimoje aplinkoje?



2014 m. duomenimis, daugiau nei 60 proc. respondentų nėra girdėję apie įstaigas, organizacijas Lietuvoje, kurios padeda žmonėms, nukentėjusiems nuo smurto artimoje aplinkoje. Tačiau, 2015 m. duomenimis šis procentas sumažėjo iki 60,3 proc., o tai leidžia daryti išvadą, kad vis dar nedaug asmenų sužino ar turi galimybių sužinoti apie įvairias įstaigas bei organizacijas Lietuvoje, padedančias nukentėjusiems nuo smurto artimoje aplinkoje.

Informuotumas apie įstaigas, organizacijas Lietuvoje, kurios padeda žmonėms, nukentėjusiems nuo smurto artimoje aplinkoje (pasiskirstymas pagal lytį ir smurto artimoje aplinkoje patirtį)

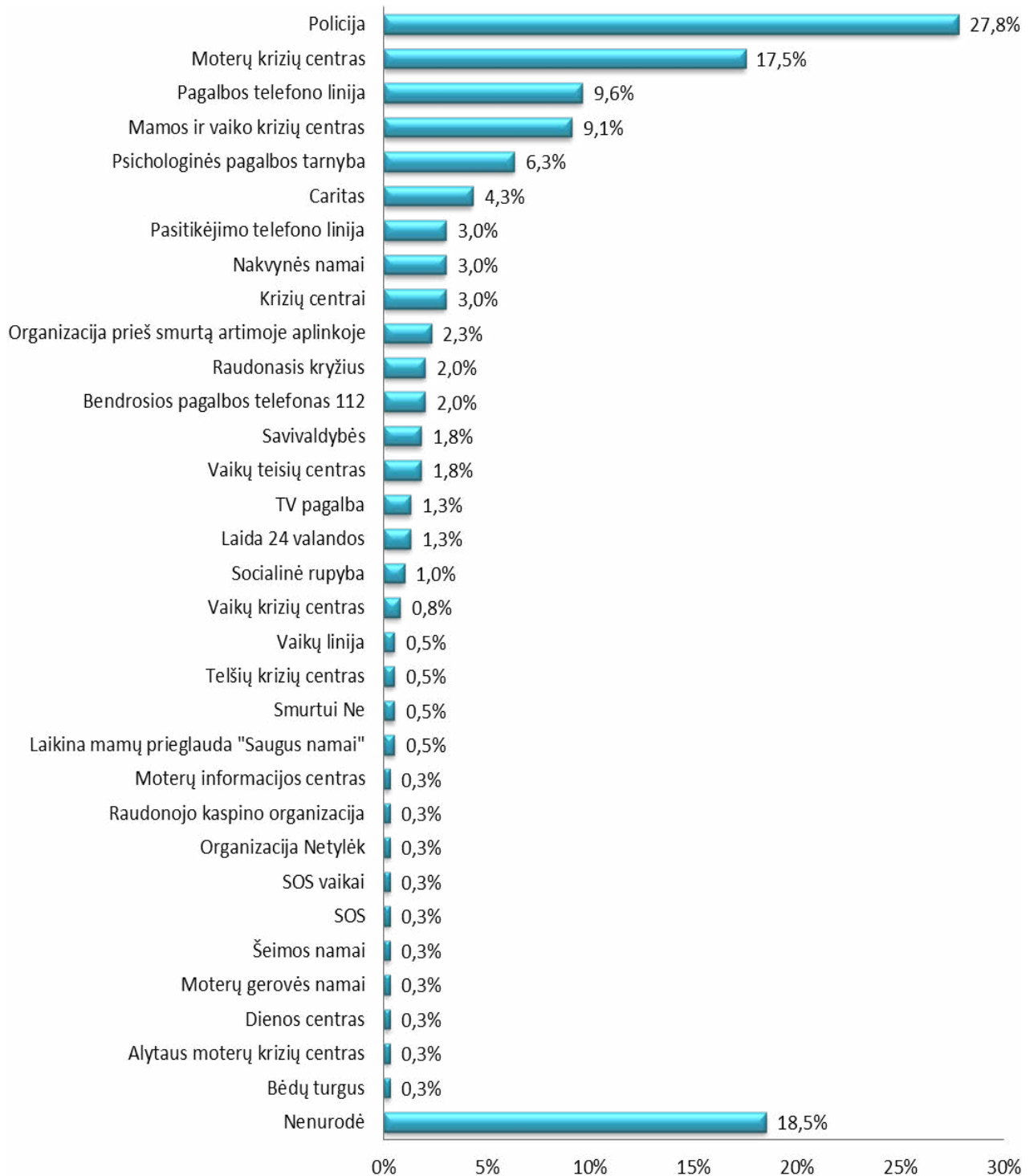


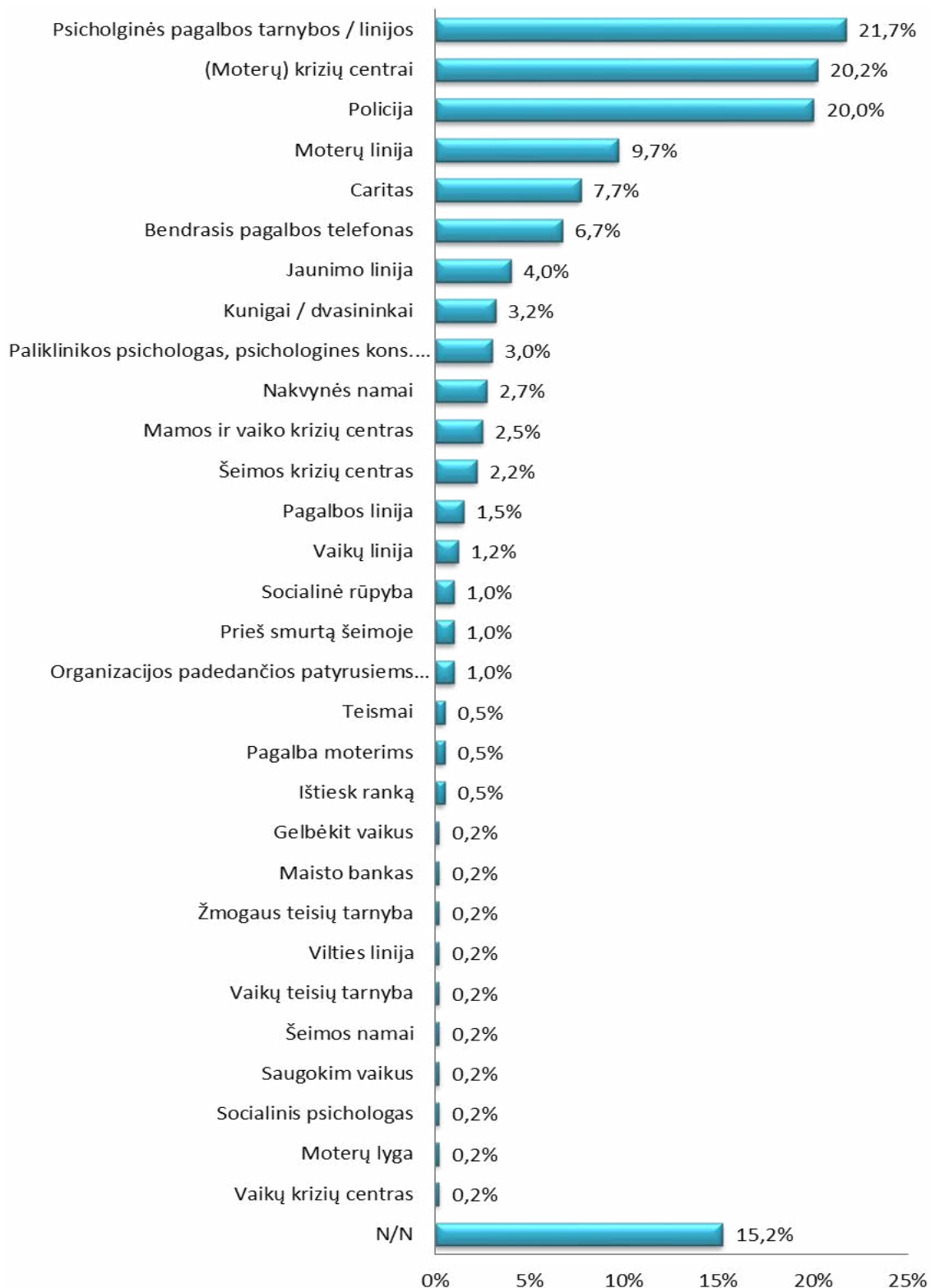
2014 m. duomenimis labiausiai apie įstaigas, organizacijas Lietuvoje, kurios padeda žmonėms, nukentėjusiems nuo smurto artimoje aplinkoje, informuotos buvo moterys (7,1 proc. daugiau nei vyrų), o 2015 m. 14,1 proc. daugiau nei vyrų. Lyginant 2014 m. ir 2015 m. pateiktus duomenis, informatumas apie įstaigas, organizacijas Lietuvoje, kurios padeda žmonėms, nukentėjusiems nuo smurto artimoje aplinkoje, moterų atžvilgiu yra padidėjęs (pokytis 3,7 proc.), vyrų – sumažėjęs (pokytis -3,3 proc.).

Informatumo tendencija panaši išlieka vertinant ir pagal smurto patirtį artimoje aplinkoje. 2015 m. daugiau nei pusė respondentų (53,4 proc.) patyrusių smurtą yra informuoti apie įstaigas, organizacijas Lietuvoje, kurios padeda žmonėms, nukentėjusiems nuo smurto, 2014 m. informatumas patyrusių smurtą buvo šiek tiek didesnis – 57,0 proc.

Pastebėtina ir tai, jog vis labiau informacijos ieško asmenys, kurie nėra patyrę smurto, tai įrodo 2014-2015 m. laikotarpiu padidėjęs nepatyrusių smurto respondentų domėjimasis įstaigomis bei organizacijomis Lietuvoje, kurios padeda žmonėms, nukentėjusiems nuo smurto artimoje aplinkoje (pokytis 1,1 proc.). Galima daryti išvadą, kad didėja pagalba nukentėjusiems iš artimųjų, giminių ar draugų.

Žinomumas apie įstaigas, organizacijas Lietuvoje, kurios padeda žmonėms, nukentėjusiems nuo smurto artimoje aplinkoje (2014 m. ir 2015 m.)

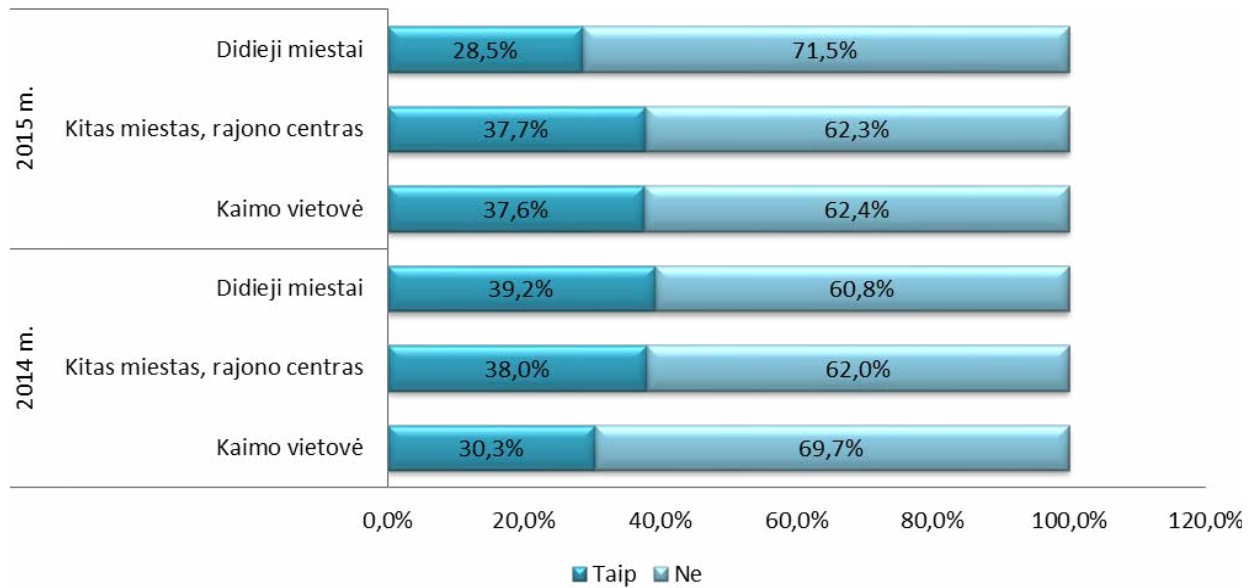




Žinančių apie įvairias įstaigas ir organizacijas Lietuvoje, kurios padeda žmonėms, nukentėjusiems nuo smurto artimoje aplinkoje daugėja. Respondentų buvo paprašyta pažymėti, tas įstaigas ar organizacijas, kurias jie žino. Tiek 2014 m., tiek 2015 m. duomenimis, dažniausiai paminėtos yra Policija, Moterų krizių centras, Pagalbos telefono linija, Mamos ir vaiko krizių centras, Psichologinės pagalbos tarnyba ir organizacija Caritas.

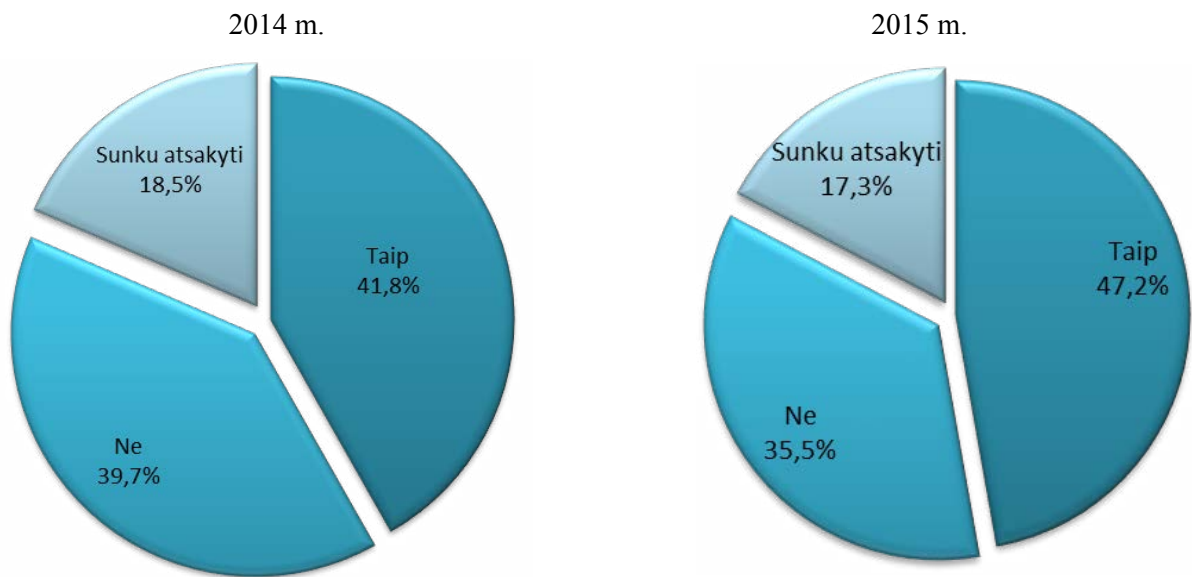
Didžiausias teigiamas pokytis, lemiantis pasitikėjimą, prašant pagalbos, 2015 m. yra Psichologinės pagalbos tarnyba (pokytis 15,4 proc.), Mamos ir vaiko krizių centras (pokytis 6,6 proc.) ir Caritas (pokytis 3,4 proc.). Didžiausias neigiamas pokytis užfiksuotas – Policija (pokytis -7,8 proc.) ir Bendrosios pagalbos telefonas (pokytis -4,7 proc.).

Ar tarp savo draugų, giminių, kaimynų pažįstate žmonių, kurie patiria smurtą artimoje aplinkoje?



Lyginant 2014 m. ir 2015 m. grafike pateiktus duomenis, pastebima, kad 2015 m. sumažėja didžiųjų miestų gyventojų, pažįstančių žmonių, kurie patiria smurtą artimoje aplinkoje (pokytis -10,7 proc.), šiek tiek šis procentas žmonių sumažėja ir kituose miestuose, rajono centruose (pokytis 0,3 proc.). Kaip bebūtų, gyvenančių kaimo vietovėse ir pažįstančių žmonių, kurie patiria smurtą artimoje aplinkoje, procentas padidėja iki 37,6 proc. (pokytis 7,3 proc.).

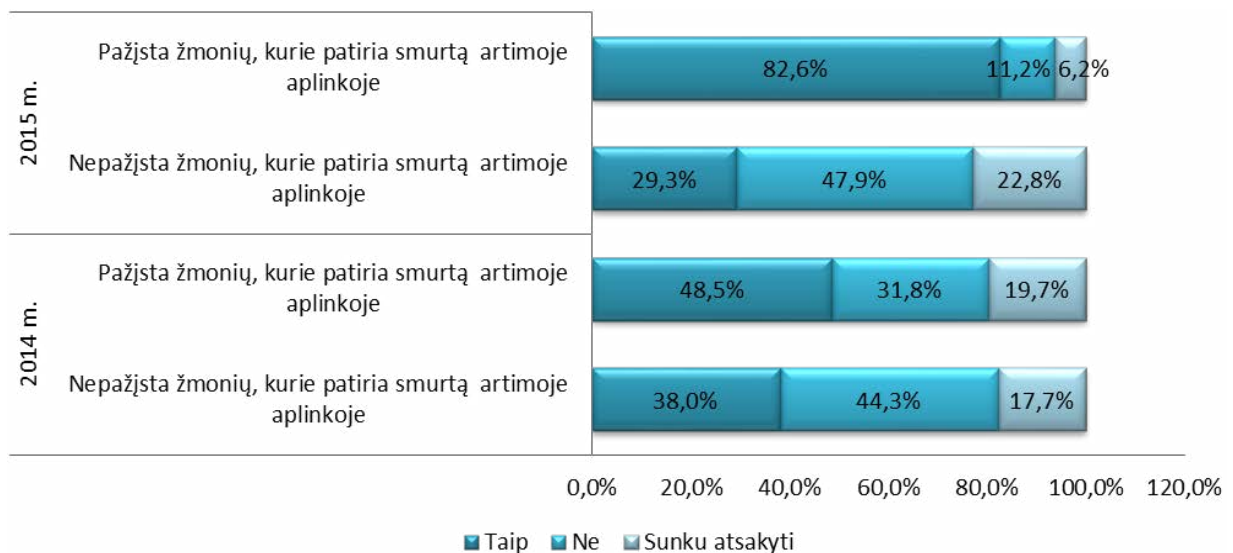
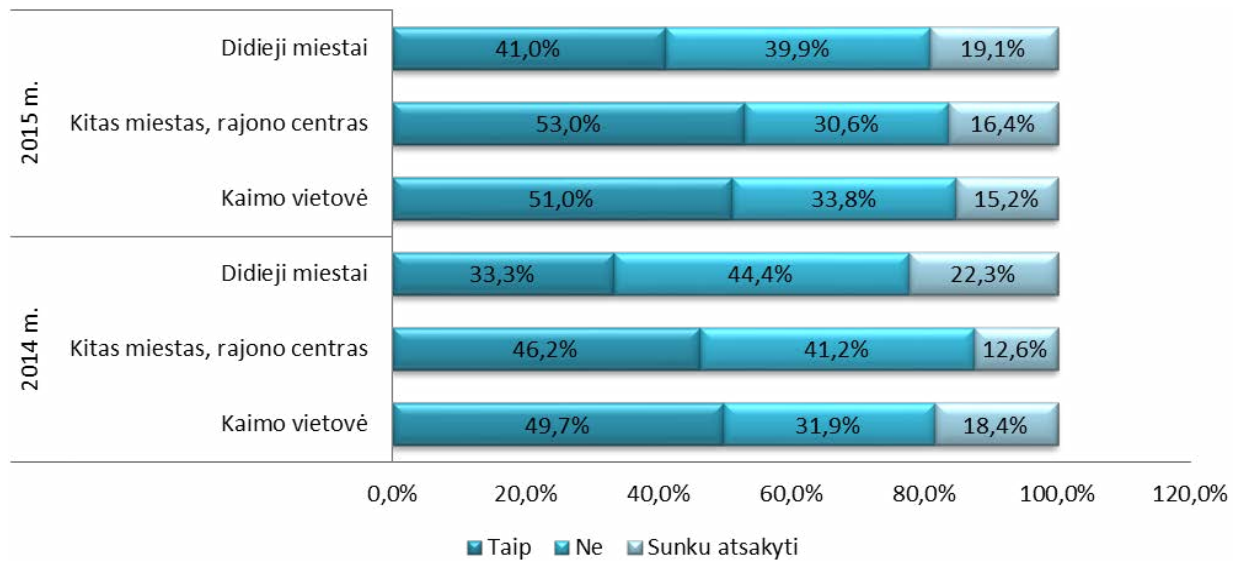
Ar esate girdėję, matę renginius prieš smurtą artimoje aplinkoje, informaciją žiniasklaidoje?



Girdėjusių ar mačiusių renginius prieš smurtą artimoje aplinkoje, informaciją žiniasklaidoje, 2015 m. procentas išaugo iki 47,2 proc. (pokytis 5,4 proc.). Atitinkamai sumažėjo ir negirdėjusių ir nemačiusių renginių ar įvairių informacijos šaltinių teikiančių informacijos apie smurtą artimoje aplinkoje, per 2014-2015 m. laikotarpį, šis procentas sumažėjo nuo 39,7 proc. iki 35,5 proc. (pokytis -4,2 proc.).

Galima daryti išvadą, ka Lietuvoje organizuojama vis daugiau renginių, vis dažniau viešajame lauke skleidžiama informacija apie galimą ir būtiną pagalbą asmenims, patyrusiems smurtą.

**Ar esate girdėję, matę renginius prieš smurtą artimoje aplinkoje, informaciją žiniasklaidoje?
(pasiskirstymas pagal gyvenamąją vietą ir pagal tai ar artimoje aplinkoje pažįsta patyrusių smurtą žmonių)**



Dauguma gyventojų, girdėjusių ar mačiusių renginius prieš smurtą artimoje aplinkoje, informaciją žiniasklaidoje, 2015 m. duomenimis yra kituose miestuose, rajono centruose. Procentinės reikšmės didėjimo tendencija, lyginant 2014 m. ir 2015 m. duomenis, išlieka tarp gyvenančių didžiuosiuose miestuose, kituose miestuose, rajono centruose bei kaimo vietovėse. Didžiausias procentinis teigiamas pokytis matomas didžiuosiuose miestuose (pokytis 7,7 proc.).

Toliau pateikti duomenys respondentų, turinčių pažiūrų su smurtą artimoje aplinkoje patyrusiais asmenimis. Šie respondentai vertinami pagal žinomumą apie renginius prieš smurtą artimoje aplinkoje, informaciją žiniasklaidoje. Iš pateiktų duomenų matyti, kad 2015 m. 82,6 proc. respondentų, pažįstančių žmonių, patiriančių smurtą yra girdėję ir matę renginius prieš smurtą artimoje aplinkoje, informaciją žiniasklaidoje (tai yra net 34,1 proc. daugiau nei 2014 m.). Girdėjusių ir mačiusių šią informaciją, tačiau neturinčių pažįstamų, kurie patiria smurtą yra 29,8 proc. (o tai yra 8,7 proc. mažiau nei 2014 m.)

Taigi, remiantis šiais, aukščiau pateiktais duomenimis, galima daryti išvadą, kad renginių, skatinančių kovoti prieš smurtą, vis daugiau organizuojama ne tik didžiuosiuose miestuose, bet ir atokesniuose miestuose, rajono centruose bei kaimo vietovėse. Taip pat pastebima, kad didėja asmenų, kurie pažįsta žmonių, patiriančių smurtą bei girdėjusių ir mačiusių renginių prieš smurtą artimoje aplinkoje, informaciją žiniasklaidoje, o tai tik dar kartą įrodo, kad vis daugiau respondentų domisi įvairia informacija, padedančia kovoti prieš smurtą.



TYRIMO REZULTATŲ APIBENDRINIMAS:

Išanalizavus 2014 ir 2015 m. tyrimo duomenis, svarbu pažymėti tai, kad moterys smurtą artimoje aplinkoje patiria dažniau nei vyrai ir smurto atvejai dažnesni santuokoje. Patiriančių smurtą ir gyvenančių santuokoje moterų procentinis skaičius mažėja. Išlieka ir ta pati procentinė didėjimo tendencija, jog moterys smurtą artimoje aplinkoje patiria daugiau nei dvigubai dažniau nei vyrai, o smurto atvejai 2015 m. beveik vienodi tiek santuokoje gyvenančių asmenų, tiek nevedusių/netekėjusių asmenų tarpe. 2015 m. duomenimis daugėja asmenų, teigiančių, kad patyrė smurtą artimoje aplinkoje yra ir dažniau girdėję, matę renginius prieš smurtą artimoje aplinkoje, informaciją žiniasklaidoje. Taigi, viešojoje erdve pateiktos informacijos dėka, skatinančios mažinti smurtą bei kreiptis pagalbos, vis daugiau žmonių, patiriančių smurtą gali kreiptis pagalbos, o tai turi teigiamos įtakos smurto (ypač psichologinio) suvokimui, atpažinimui ir vertinimui.

Daugiausia respondentų pažymėjo patiriantys tiek psichinį, tiek fizinį smurtą, šiek tiek rečiau ekonominį ir seksualinį. Gyvenantys santuokoje dažniau patiria fizinį smurtą. Fizinio smurto procentinis rodiklis neženkliai sumažėjo gyvenantiems santuokoje ar neregistruotoje santuokoje. Kaip ir 2014 m., taip ir 2015 m. duomenimis didžioji dauguma asmenų, kurie patyrė smurtą artimoje aplinkoje niekur nesikreipė pagalbos. Respondentai, kurie kreipėsi pagalbos dėl patirto smurto artimoje aplinkoje, dažniausiai kreipiasi į giminaičius, draugus, policiją ar kitas teisėsaugos įstaigas. Atlikto tyrimo rezultatai parodo, kad vis mažiau kreipiamasi pagalbos į specialistus, kurie padeda psichologiniais, teisiniais ir socialiniais klausimais. Svarbu yra ir tai, kad sumažėjo procentinė dalis respondentų, negirdėjusių apie įstaigas, organizacijas Lietuvoje, kurios padeda žmonėms, nukentėjusiems nuo smurto artimoje aplinkoje. Tų respondentų, kurie teigia, kad yra girdėję apie įstaigas, organizacijas Lietuvoje, kurios padeda žmonėms, nukentėjusiems nuo smurto artimoje aplinkoje, buvo prašoma nurodyti, kurias įstaigas ar organizacijas jie žino. Kaip ir 2014 m., taip ir 2015 m. dažniausiai paminėtos Policija, Moterų krizių centras, Pagalbos telefono linija, Mamos ir vaiko krizių centras, Psichologinės pagalbos tarnyba ir organizacija Caritas. Visgi, Patyrusiam smurtą artimajam didžioji dalis apklaustųjų pažymi, kad patartų artimam žmogui kreiptis pagalbos į policiją, daugiau kaip dukart mažesnę dalis (22,2 proc.) teigia, jog pasiūlytų artimam žmogui pasikalbėti apie įvykusį smurtą. Galima daryti išvadą, kad respondentai, siekiantys padėti smurtą patyrusiam artimajam, labiausiai pasitikėtų pagalbą galinčiais suteikti specialistais.

Dauguma gyventojų, girdėjusių ar mačiusių renginius prieš smurtą artimoje aplinkoje, informaciją žiniasklaidoje, 2015 m. duomenimis, yra gyvenantys kituose miestuose, rajono centruose. Padaugėjo respondentų, pažįstančių žmonių, patiriančių smurtą, kurie yra girdėję bei matę renginius prieš smurtą artimoje aplinkoje, informaciją žiniasklaidoje. Informacijos srautas sumažėjo tarp girdėjusių ir mačiusių šią informaciją respondentų, tačiau neturinčių pažįstamų, kurie patiria smurtą. Taigi, organizuojama vis daugiau renginių, skatinančių kovoti prieš smurtą ne tik didžiuosiuose miestuose, bet ir atokesniuose miestuose, rajono centruose bei kaimo vietovėse, tačiau tokie renginiai labiau aktualesni patiriantiems smurtą artimoje aplinkoje nei jo nepatiriantiems.

