



Lietuvos Respublikos
FINANSŲ MINISTERIJA



EBPO rekomendacijų pristatymas

Projektas „Mokesčių, socialinio draudimo įmokų ir socialinių išmokų sistemos Lietuvoje stiprinimas, siekiant sumažinti nelygybę ir skurdą bei skatinti ekonomikos augimą”

Pristatymo tikslas ir struktūra

Ataskaita - EBPO Tax Policy Reviews: Lithuania 2022

https://read.oecd-ilibrary.org/taxation/oecd-tax-policy-reviews-lithuania-2022_53952224-en#page1

Pristatymo tikslas - supažindinti su projekto rezultatais

- Projekto tikslai ir apimtis
- EBPO ataskaitos rekomendacijos Lietuvai
- Pagrindiniai argumentai dėl rekomendacijų

Projekto ataskaitai kelti tikslai



Analizuoti gyventojų pajamas ir jų apmokestinimą (GPM, socialinio draudimo įmokos ir socialinės išmokos)

Pateikti rekomendacijas, ilguoju laikotarpiu siekiant optimalaus balanso tarp šių veiksmų:

- sistemos taptų efektyvesnės ir teisingesnės (vienodos sąlygos);
- pajamų nelygybė ir skurdas sumažėtų;
- didėtų perskirstymas per mokesčius;
- būtų skatinamas ekonominis augimas.

EBPO ataskaitos turinys



- Analizė, palyginimas su EBPO šalimis, rekomendacijos, dalies rekomendacijų vertinimas (fiskalinis, pajamų nelygybė)
- Analizuotas GPM, taikomas:
 - pajamoms iš darbo santykių;
 - savarankiško darbo pajamoms;
 - kapitalo pajamos (siaura apimtimi).

Pagrindinės EBPO ataskaitos žinutės

- Lietuvoje mažas perskirstymas per biudžetą
- Mokesčių ir išmokų perskirstymo vaidmuo ribotas - pajamų nelygybė viena didžiausių tarp EBPO šalių
- Išlaidų poreikis didelis ir auga (senėjanti visuomenė, 1/5 skursta)
- Mokestinės naštos (GPM+SODRA) progresyvumas menkas arba yra regresyvus (tik 1 proc. dirbančiųjų taikomas 32 % tarifas, SODROS grindys, SODROS lubos, fiksuotas mokestis įsigyjant VL)
- Santykinai mažos paskatos dirbti
- Trūksta teisingumo - mokestinė našta priklauso nuo veiklos formos

Kryptys ir priemonės

Pagrindiniai tikslai / kryptys	Mažinti pajamų nelygybę
	Kurti teisingesnę mokesčių sistemą
	Didinti paskatas įsidarbinti
Kokiais būdais tų tikslų reikėtų siekti	Didinti progresyvumą darbo pajamoms
	Panašiau apmokestinti skirtingus pajamų šaltinius (darbo pajamas, pajamas iš individualios veiklos)

Priemonės dėl pajamų iš darbo santykių

REKOMENDACIJOS:

Artimiausiu metu - didinti NPD/ susieti su infliacija / DU

Vidutiniu laikotarpiu: nustatyti fiksuotą NPD + pritaikyti mokesčio kreditą dirbantiems / modifikuoti socialinę pašalpą pradėjus dirbti

Vidutiniu laikotarpiu: nustatyti tarpinį tarifą tarp 20 % ir 32 % (nustačius 24-28 % tarifą ties 2 VDU būtų surinkta 52-112 mln. EUR į biudžetą)

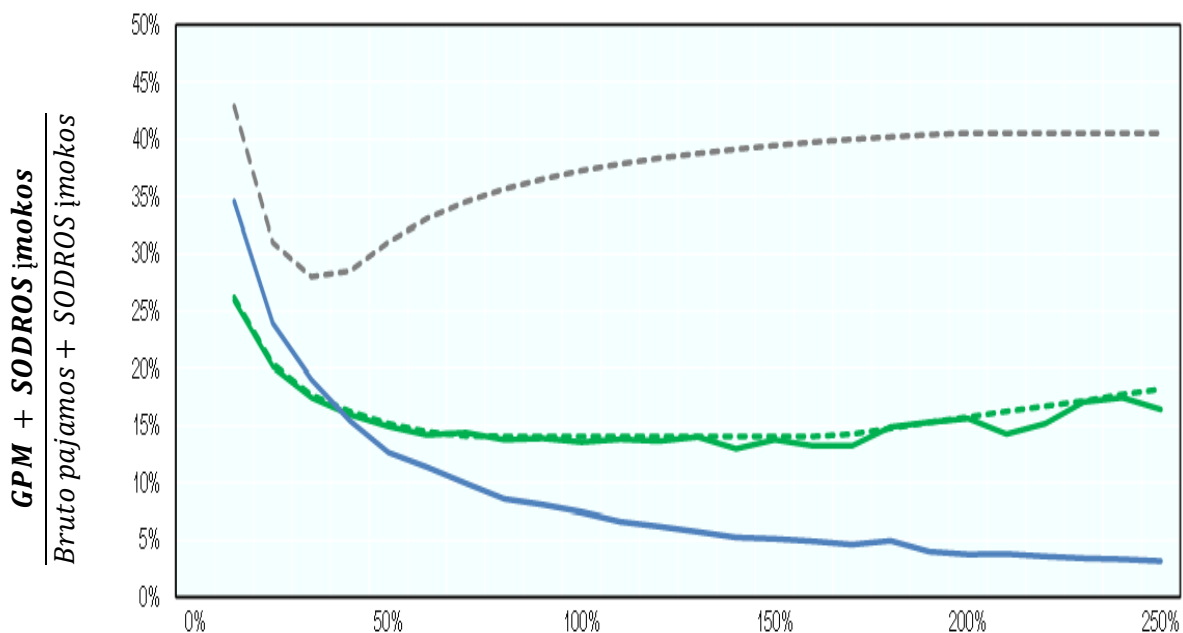
Atlyginimas (% nuo VDU)		Participation tax rate (įėjimo į darbo rinką mokėtinė našta)	Participation tax rate komponentės				
			Iš viso	Nedarbo išmoka	Socialinė parama/vaikų išmokos	Soc. įmokos	GPM
40%	LT	80%	63%	-10%	21%	6%	0%
	EBPO	74%	54%	3%	21%	0.3%	-5%
100%	LT	91% (lieka 9%)	48%	6%	21%	16%	0%
	EBPO	75% (lieka 25%)	40%	4%	22%	10%	-0.7%
200%	LT	67%	27%	0%	21%	20%	0%
	EBPO	67%	25%	3%	22%	18%	-0.2%

Vieniųjų tėvų su 2 vaikais, 2 mėnesius nedirbusių, 2020 m.

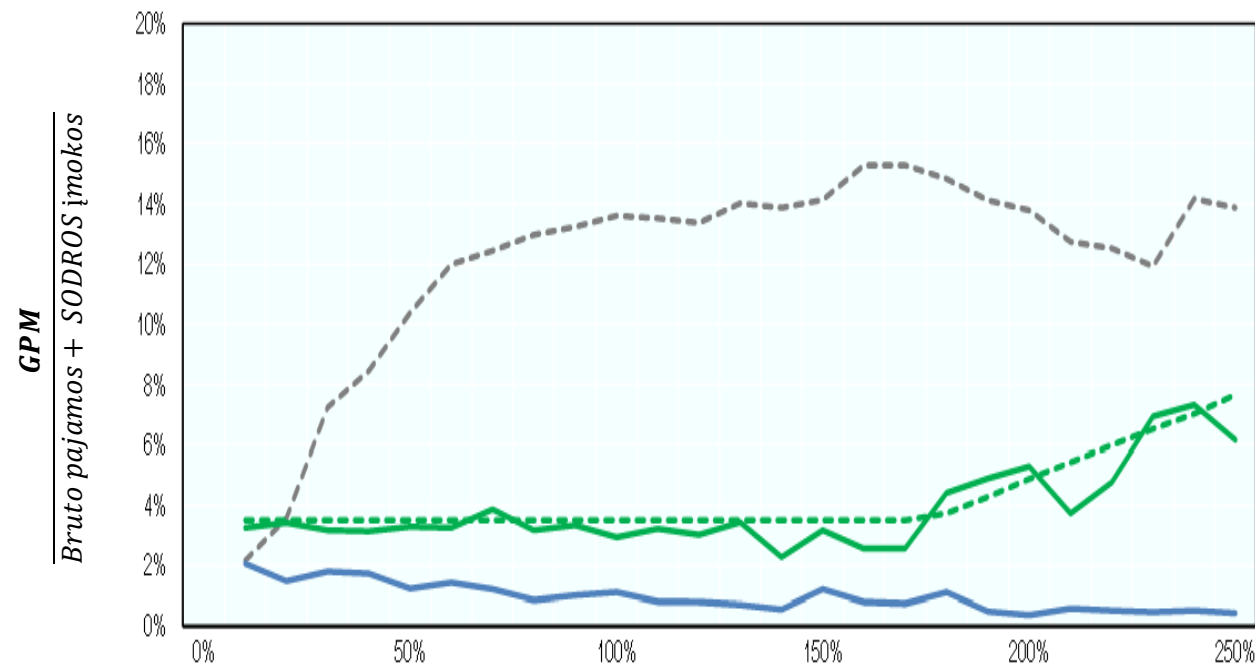
Trūksta teisingumo - mokestinė našta priklauso nuo veiklos formos

- Employees (24,834)
- Individual activity self-employed (empirical) (793)
- Individual activity self-employed (hypothetical) (3,048)
- Business certificate (2,038)

B. Average effective tax wedge



A. Effective PIT rates



Bruto pajamos (DS atveju – bruto atlyginimas, IDV atveju – pajamos po leidžiamų atskaitymų, VL atveju - apyvarta)

Pajamos iš individualios veiklos pagal pažymą (IDV)

REKOMENDACIJOS:

Nustatyti 20 % tarifą + mokestinį kreditą pradėti mažinti anksčiau (pvz. ties 5 tūkst. EUR -> +35 mln. EUR)

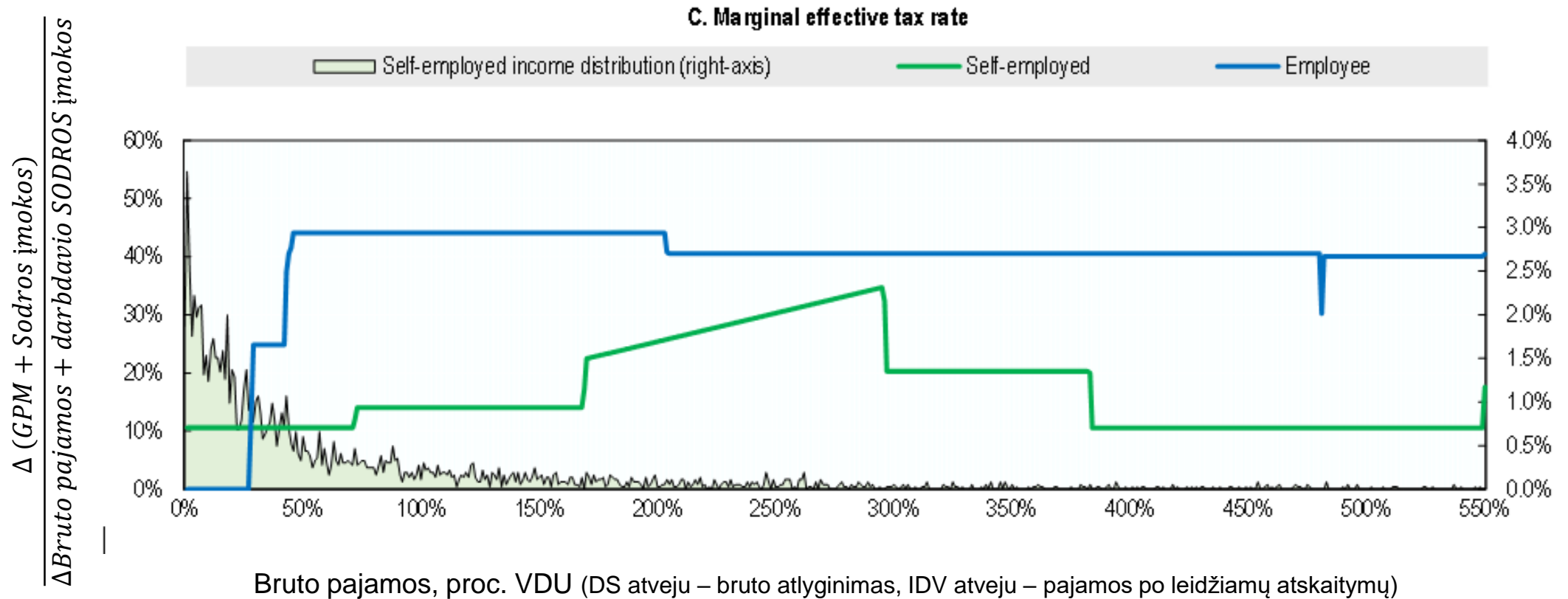
Vidutiniu laikotarpiu: peržiūrėti mokestinio kredito struktūrą

Atsisakyti prezumpcinių išlaidų taisyklės (paliestų 57 % IDV vykdančių asmenų)

Pergalvoti IDV pajamų iš žemės ūkio veiklos apmokestinimą (dabar itin dosnus)

Neleisti atskaityti Sodros įmokų skaičiuojant GPM apmokestinamąsias pajamas

Atotrūkis mokestinant žemas, vidutines ir aukštas pajamas



Pajamos iš verslo liudijimų

REKOMENDACIJOS:

Artimiausiu metu padidinti vienkartinį mokestį + vidutiniu laikotarpiu pereiti prie proporcinio apmokestinimo; galimai skirtingi tarifai priklausomai nuo veiklos

Nuleisti VL ribą iki 20 tūkst. EUR + susieti ribą su infliacija

Užtikrinti horizontalų teisingumą - neriboti veiklų, kuriomis galima verstis turint VL

Mokesčio dydį nustatyti centralizuotai (ne per savivaldybes)

Didinti VL turėtojų finansinį raštingumą – sklandesnis perėjimas į IDV



Lietuvos Respublikos
FINANSŲ MINISTERIJA
