

SKURDO RIZIKOS LYGIO IR NELYGYBĖS PROGNOZĖS, V4

Trumpai:

1. Oficiali skurdo ir nelygybės statistika atspindi PGS apklausos metus. Pavyzdžiui, 2018 m. PGS duomenys realiai atspindi 2017 m. pajamas (t-1). Pateiktos prognozės atspindi realų laikotarpį, ne apklausos metus.
2. Prognozuojama, kad pajamų mediana ir skurdo rizikos riba 2017-2019 m. kasmet didės po 11-12%.
3. Prognozuojama, kad skurdo rizikos lygis Lietuvoje mažės. Įvertinus 2018 m. pajamas, skurdo rizika turėtų mažėti 1.6 proc. punkto iki 21.3%. 2019 m. prognozuojama skurdo rizikos lygio stabilizacija (21.4%).
4. Prognozė rodo vaikų skurdo rizikos mažėjimo tendenciją bei patį mažiausią vaikų skurdo rizikos lygį nuo 2007 m. (19.6% 2019 m.). Vis dėlto, augant šalies ekonomikai, senjorų skurdo rizikos lygis auga. Prognozuojama, kad 2019 m. jis pasieks iki šiol aukščiausią nuo 2007 m. fiksuotą skurdo rizikos lygį (38.8%).
5. Prognozuojama, kad Gini indeksu matuojama pajamų nelygybė Lietuvoje per pastaruosius du metus mažės maždaug 2 punktais iki 35.6% 2019 m. Visgi, tikėtina, jog artimiausiu metu nelygybė Lietuvoje išliks viena aukščiausių ES.
6. Lyginant atliktas prognozes su jau pasirodžiusiais skurdo rizikos rodikliais 2017 m., prognozės yra tikslios kalbant apie bendrą skurdo rizikos lygį. Neatitinkamai matomi skaidant pagal amžiaus grupes, t.y., suprognozuotas kiek mažesnis senjorų skurdo augimas bei mažesnis vaikų skurdo rizikos mažėjimas, nei kad parodė oficialiai paskelbti Statistikos departamento duomenys. Tai atspindi tiek dinamišką socio-ekonominę aplinką, tiek galimas apklausų ir prognozavimo įrankio statistines paklaidas. Visgi, atliktų prognozių rezultatai neišeina už statistinės paklaidos ribų ir atitinka skurdo ir nelygybės pokyčio kryptį, tiek bendroje populiacijoje, tiek skaidant pagal grupes.

Tekste naudojamų sąvokų sutrumpinimai ir paaiškinimai:

PGS - Pajamų ir gyvenimo sąlygų tyrimas; Duomenų kalibravimas - būdas sumažinti apklausos duomenų atsilikimą pasitelkiant išorinės statistikos duomenis.

ĮVADAS

Žemiau pristatomos 2017-2019 m. skurdo ir nelygybės prognozės. Prognozės atspindi realų laikotarpį, t.y. situaciją kurią parodys 2018-2020 m. PGS statistika. Planuojama, jog oficialius pagal 2019 m. pajamas apskaičiuotus skurdo rizikos ir nelygybės rodiklius Statistikos departamentas paskelbs tik 2021 m. vasarą.

Prognozėms atlikti naudotas EUROMOD mokesčių-išmokų mikrosimuliacinis modelis ir kalibruoti 2017 m. PGS duomenys, kurie atspindi 2016 m. pajamas. Modelyje yra sukoduotos tiesioginių mokesčių ir išmokų taisyklės, kurios yra pritaikomos PGS apklausos respondentams. Prieš taikant simuliacijas, PGS duomenys buvo atnaujinami iki prognozuojamų metų juos kalibruojant pagal šiuos kintamuosius: amžių, lyties struktūrą, užimtųjų ir bedarbių skaičių, gyvenamąją vietą ir namų ūkio struktūrą. Darbo rinkos pajamos buvo koreguojamos atsižvelgiant į vidutinį algų augimą pagal ekonominės veiklos rūšis.

Atkreiptinas dėmesys, jog tiek PGS apklausa, tiek pritaikyta prognozavimo metodika turi savo paklaidas. Yra laikomasi prielaidos, kad šios

paklaidos tarp metų nekinta. Todėl prognozuojamas skurdo ir nelygybės pokytis yra „uždedamas“ ant paskutinių prieinamų PGS duomenų. Detali prognozių metodika yra aprašyta SADM parengtoje prognozių ataskaitoje.

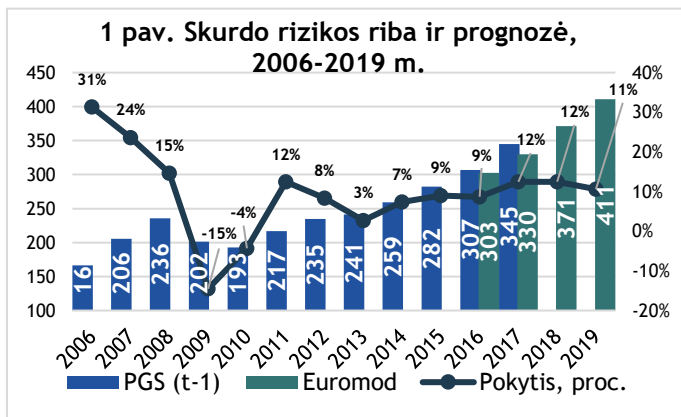
SKURDO RIZIKOS PROGNOZĖ

Lietuvos skurdo rizikos riba ir prognozė

Skurdo rizikos riba - tai pajamų dydis, už kurį mažesnes pinigines ekvivalentines disponuojamąsias pajamas gaunantys asmenys priskiriami prie skurstančių. Pagal oficialią metodiką, skurdo rizikos riba laikoma 60% gyventojų ekvivalentinių disponuojamųjų pajamų medianos.

Kaip matyti 1 pav., 2006 m. skurdo rizikos riba siekė 166 EUR ir iki 2008 m. tolygiai kilo. Ekonominės krizės metu skurdo rizikos riba mažėjo ir 2010 m. siekė 193 EUR. Vėliau skurdo rizikos riba vėl ėmė didėti - 2011 m. apie 12 %, o vėlesniais metais kiek lėčiau - apie 3-9 %.

Žvelgiant į skurdo rizikos ribos dydžius, pastebima, kad 2018-2019 m. prognozuojamas spartus skurdo rizikos ribos dydžio augimas. Prognozuojama, kad skurdo rizikos riba 2017-2019 m. kasmet didės maždaug po 11-12 % (žr. 1 pav.).



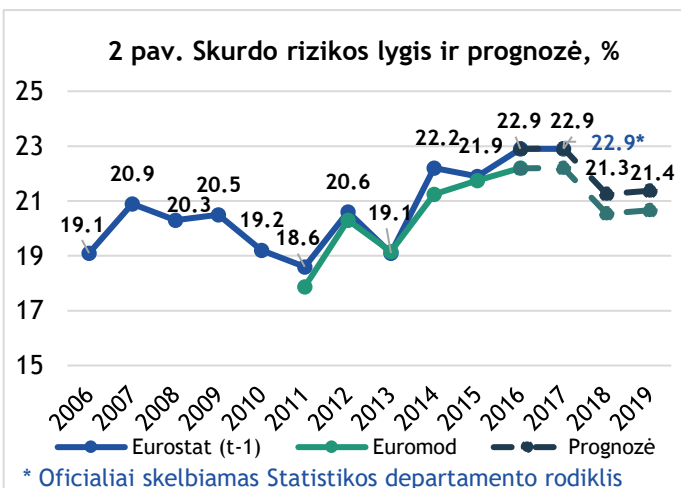
Skurdo rizikos riba pastaraisiais metais kilo dėl kelių pagrindinių priežasčių: bendro šalies ekonominio augimo, užimtumo didėjimo, darbo užmokesčių didėjimo (padidinta MMA, pasikeitusi NPD skaičiavimo tvarka, padidintas valstybės politikų, teisėjų, valstybės pareigūnų, valstybės tarnautojų ir biudžetinių įstaigų darbuotojų pareiginės algos bazinis dydis, patikslinta nauja valstybės tarnautojų darbo užmokesčio sistema ir kt.), taip pat pastarojo laikotarpio socialinių išmokų pokyčių. Pvz., įsigalioję universalūs vaiko pinigai, valstybės remiamų pajamų dydžio padidinimas, neįsikaitytinų pajamų socialinės paramos sistemoje, dosnesnės nedarbo draudimo išmokos ir kt.

Skurdo rizikos lygis ir prognozė

Skurdo rizikos lygis - tai asmenų, kurių ekvivalentinės piniginės disponuojamosios pajamos mažesnės už skurdo rizikos ribą, dalis.

2006-2010 m. laikotarpyje skurdo rizikos lygis (žr. 2 pav.) Lietuvoje svyravo nuo 19.1 iki 20.9 %, o 2011-2016 m. - nuo 18.6 iki 22.9 %.

2017-2019 m. prognozė (žr. 2 pav.) rodo, kad skurdo rizikos lygis 2017 m. nesikeis (22.9%), o 2018 m. numatomas skurdo rizikos sumažėjimas 1.6 proc. punkto (iki 21.3%). 2019 m. numatoma skurdo rizikos lygio stabilizacija ties 21.4% lygiu.

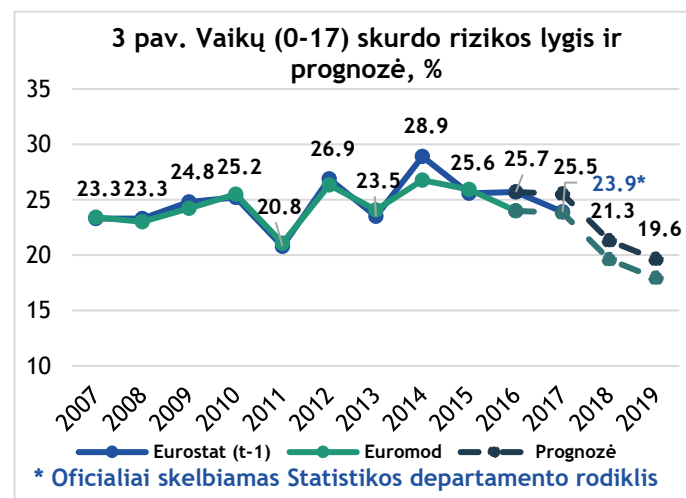


Prognozuojamas skurdo rizikos lygio tendencijas galima aiškinti gerėjančia bendra šalies ekonomine situacija, didėjančiu užimtumu lygiu. Kita vertus, skurdo rizikos lygio mažėjimą lėmė ir reikšmingi pastarojo laikotarpio pokyčiai socialinės apsaugos sistemoje: reguliariai indeksuojamos pensijos, didinama minimali mėnesinė alga, reformuota nedarbo draudimo sistema, lėmusi dosnesnes ir ilgesnės trukmės nedarbo draudimo išmokas, įsigaliojo universalios išmokos vaikams, atsirado neįsikaitytina darbinių pajamų dalis piniginės socialinės paramos sistemoje, taip pat didėjo valstybės remiamų pajamų dydis, šalpos pensijų bazė, socialinio draudimo bazinės pensijos dydis ir kt.

Santykinio skurdo rizikos lygio rezultatai 2019 m. rodo, jog esant sparčiam ekonominiam augimui ir mokestinėms reformoms yra sudėtinga užtikrinti, jog mažiausias pajamas gaunančios populiacijos dalies situacija neblogėtų santykyje su likusia visuomenės dalimi. Tai ypač liečia pensinio amžiaus žmones ir kitus nedarbingus asmenis, kurie negali ar tik iš dalies gali pasinaudoti palankia situacija darbo rinkoje. Toliau pokyčiai yra analizuojami pagal amžiaus grupes.

Skurdo rizikos lygis ir prognozė pagal amžiaus grupes

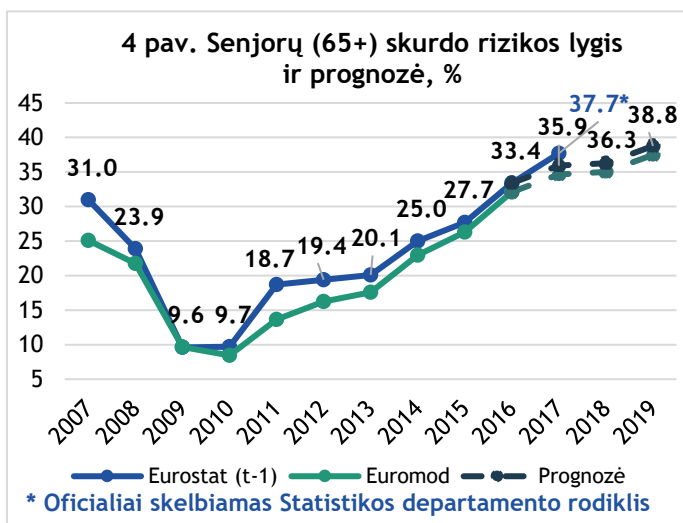
3 pav. iliustruoja nestabilią vaikų skurdo rizikos dinamiką 2007-2015 m. Pagal atliktą prognozę, vaikų skurdas turėtų mažėti nuo 25.5% 2017 m. iki 19.6% 2019 m. Atlikta prognozė 2017-2019 m. iliustruoja skurdo rizikos mažėjimo tendencijas bei geriausią vaikų skurdo rizikos situaciją 2018-2019 m. laikotarpiui nuo 2007 m.



Teigiamos tendencijos atspindi pastarųjų metų reformas, orientuotas į šeimas su vaikais: universalios išmokos vaikams, dosnesnė piniginė socialinė parama bei papildomos išmokos vaikams. Kita vertus, kaip jau minėta, gerėjo bendra šalies ekonominė situacija, didėjo užimtumas, mažėjo

nedarbas. Prognozuojama mažėjanti vaikų skurdo rizika atspindi visų šių veiksnių bendrą sąveiką.

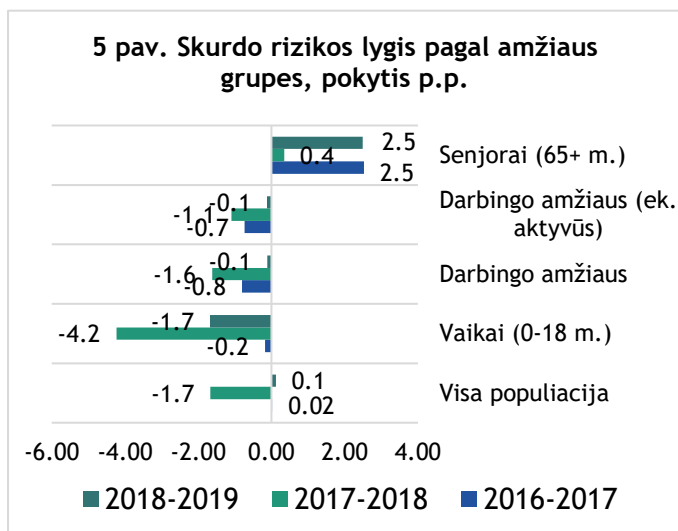
Analogiškai atlikti senjorų (65+ m.) skurdo rizikos lygio skaičiavimai. Kaip matyti 4 pav. senjorų skurdo rizikos lygis buvo mažiausias ekonominės krizės laikotarpiu (2009-2010 m.), o po krizės didėjo.



Ekonominės krizės metu visos populiacijos pajamų mediana smarkiai sumažėjo, tad krito skurdo rizikos riba, o su ja ir senjorų skurdo rizikos lygis. Tai atspindi santykinai geresnę pensijas gaunančių asmenų padėtį, lyginant su likusia visuomenės dalimi ekonominės krizės laikotarpiu.

Ekonominio augimo laikotarpiu senjorų skurdo rizikos lygis vėl ėmė didėti. Prognozuojama, kad 2019 m. jis pasieks iki šiol patį aukščiausią lygį nuo 2007 m. (38.8%). Tai reiškia, jog nepaisant pastarojo laikotarpio reformų (pasikeitęs pensijų apskaičiavimas, indeksacija, priemokos mažiausių pensijų gavėjams ir kt.) pensijų augimas nepaveja ženkliai didėjančios skurdo rizikos ribos, augančios dėl didėjančio užimtumo, spartaus algų augimo, kitų darbingo amžiaus asmenų gaunamų pajamų ir išmokų.

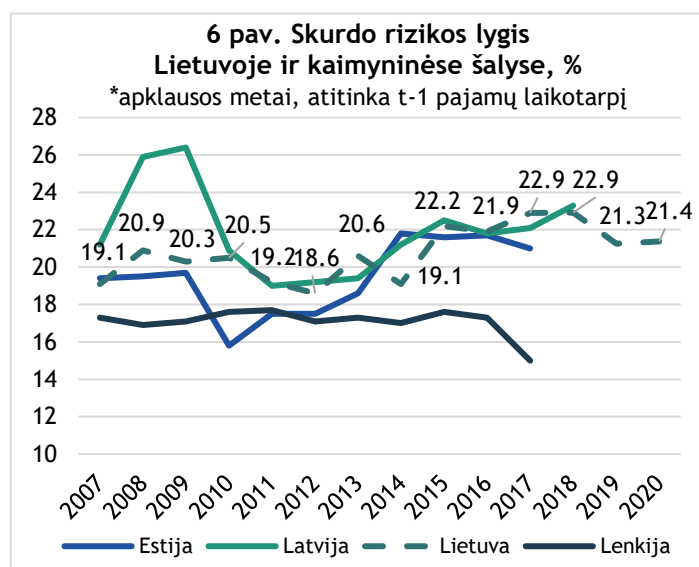
5 pav. apibendrina numatomus skurdo rizikos lygio pokyčius skirtingose amžiaus grupėse.



Kaip matome, yra prognozuojamos teigiamos tendencijos vaikų ir darbingo amžiaus gyventojų tarpe. Tuo tarpu senyvo amžiaus gyventojų skurdo rizika, kaip prognozuojama, didės.

Skurdo rizikos lygis Lietuvoje ir kaimyninėse šalyse

Siekiant įvertinti, kaip Lietuvos skurdo rizikos rodikliai ir prognozė atrodo tarptautiniame kontekste, tikslinga apžvelgti skurdo rizikos lygį Lietuvoje ir kaimyninėse šalyse (žr. 6 pav.). Atkreiptinas dėmesys, jog lyginant šalis pateiktas laikotarpis atitinka Eurostat skelbiamus duomenų rinkimo metus, ne pajamų laikotarpį.



Analizuojamo laikotarpio pradžioje didžiausias skurdo rizikos lygis buvo Latvijoje, o 2009 m. jis siekė 26.4%. Tuo pačiu laikotarpiu Lietuvoje skurdo rizikos lygis buvo ženkliai mažesnis ir siekė 20.3%. 2013-2017 m. skurdo rizikos lygio dinamika Lietuvoje buvo panaši su Latvijos ir Estijos rodikliais. Skurdo rizikos situacija ir jos tendencijos Lenkijoje yra palankesnės lyginant su Baltijos šalimis. Santykinai didelį skurdo mažėjimą Lenkijoje tarp 2016 ir 2017 m. galima sieti su 2016 m. Lenkijoje įsigaliojusia „Šeima 500+“ programa (Eurostat, 2018), kuria numatyta tėvams, susilaukusiems antro ir paskesnių vaikų, skirti po 500 zlotų (apytiksliai 120 EUR) išmokas už kiekvieną vaiką. Šios išmokos leido gana ženkliai sumažinti santykinę vaikų skurdo rizikos ribą. Be to, santykyje su BVP, Lenkija skiria ženkliai daugiau lėšų senatvės pensijoms mokėti.

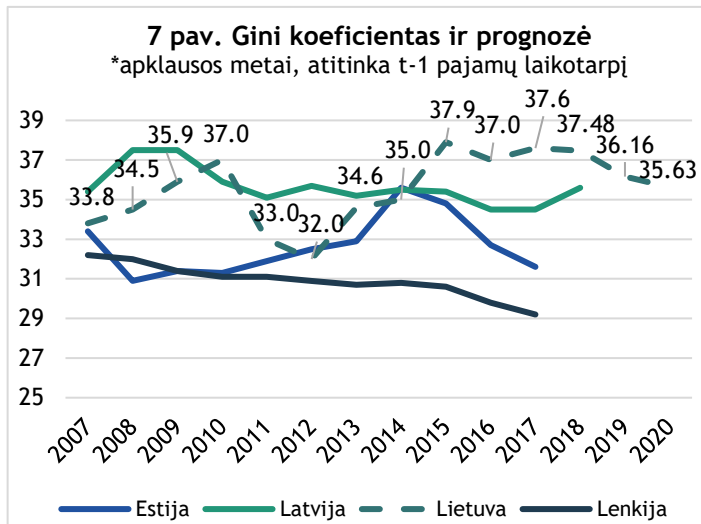
PAJAMŲ NELYGYBĖ: TENDENCIJOS IR PROGNOZĖ

Gini koeficientas

GINI koeficientas - tai pajamų nelygybės rodiklis, kurio reikšmė svyruoja nuo 0 (kas reiškia absoliučią lygybę, kai visi šalies namų ūkiai gauna vienodas

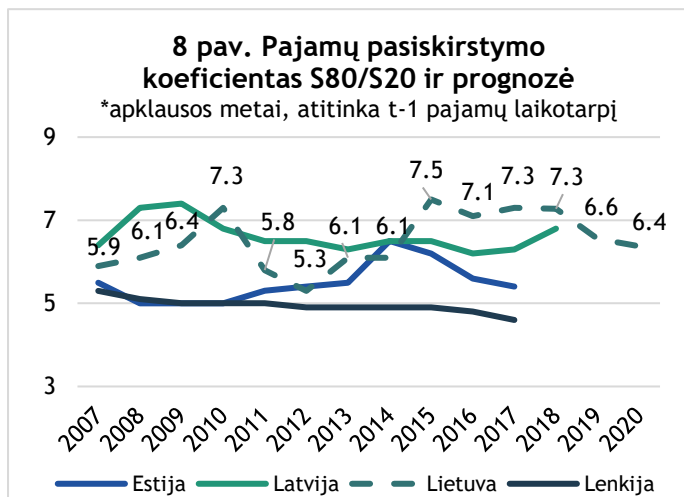
pajamas) iki 100 (kas reiškia absoliučią nelygybę, kai vienas namų ūkis uždirba visas šalies pajamas).

7 pav. pateikiamas GINI koeficiento pokytis 2007-2017 m. Lietuvoje ir kaimyninėse šalyse bei prognozė 2018-2020 m. PGS reikšmėms. Svarbu pabrėžti, kad 7 pav. bei tolimesniuose grafikuose nurodomas laikotarpis atitinka PGS apklausos, o ne pajamų metus.



Prognozuojama, kad 2018-2020 m. duomenys parodys apie 2 punktų Gini sumažėjimą. 2019 m. PGS apklausos metais Gini mažės iki 36.2% ir 2020 m. kris iki 35.6%. Tam galimai turės įtakos minimalios algos didinimas, piniginių išmokų reformos, tokios kaip: dosnesnė nedarbo draudimo išmokų sistema, universalios išmokos vaikams, dosnesnės papildomos išmokos šeimai bei neįskaitytinų pajamų socialinės paramos sistemoje atsiradimas. **Prognozuojama mažėjanti pajamų nelygybė rodo teigiamas tendencijas, tačiau žvelgiant iš kaimyninių šalių perspektyvos, pajamų nelygybės lygis Lietuvoje, tikėtina, išliks vienas aukščiausių.**

8 pav. iliustruoja S80/S20 tarpkvintilinių pajamų santykį pagal oficialius PGS duomenis Lietuvoje ir kaimyninėse šalyse, bei prognozes Lietuvai iki 2020 m.



Pajamų pasiskirstymo koeficientas S80/S20 parodo pajamų santykį tarp 20% didžiausias pajamas gaunančių ir 20% mažiausias pajamas gaunančių gyventojų.

Remiantis PGS duomenimis, 2007-2017 m. Lietuvoje tarpkvintilinis santykis S80/S20 buvo gana panašus su Latvijos, o mažesni bei stabilesni nelygybės rodikliai fiksuoti Lenkijoje bei Estijoje. Nuo 2015 m. Lietuvos PGS apklausos S80/S20 pajamų pasiskirstymo koeficientas buvo vienas didžiausių lyginant su kitomis Baltijos šalimis bei Lenkija. **Atlikta prognozė rodo, kad PGS apklausos metais S80/S20 reikšmė Lietuvoje 2018 m. nekils, o 2019-2020 m. mažės, tačiau vis tiek išliks aukšta.**

Šias tendencijas galima aiškinti kiek dosnesnėmis socialinėmis išmokomis, kurios nors ir neženkliai, tačiau leidžia mažiausias pajamas turintiems žmonėms užsitikrinti kiek didesnes pajamas, tačiau nepakankamai, kad jas priartintų prie aukštesnių pajamų kvintilių. Taip pat didėjančiu užimtumu, minimalia alga ir pan.

Detalesnę informaciją apie skaičiavimo metodiką ir rezultatus galima rasti SADM parengtoje ataskaitoje „Europos Sąjungos mokesčių-išmokų mikrosimuliacinio modelio (EUROMOD) skurdo rizikos lygio ir nelygybės prognozės“.

Informacija apie projekto vykdytoją ir rengėjus:

Projekto vykdytojo pavadinimas	Lietuvos Respublikos socialinės apsaugos ir darbo ministerija
Projekto vykdytojo kodas	188603515
Adresas	A. Vivulskio g. 11, LT-03610, Vilnius
Telefonas	8 5 266 4201
El. Pašto adresas	post@socmin.lt
Projekto vadovas	Liutauras Vičkačka (laikinais einantis grupės vadovo pareigas)
Analizės rengėjai	dr. Jekaterina Navickė, Aušra Čižauskaitė
Trumpraščio rengėjai	dr. Jekaterina Navickė, Aušra Čižauskaitė Ugnė Užgalė
Telefono numeris	8 706 68144
El. pašto adresas	jekaterina.navicke@socmin.lt ausra.cizauskaite@socmin.lt ugne.uzgale@socmin.lt

Literatūra:

Eurostat. 2018. First results of Poland's Family 500+ programme released. Prieiga per internetą: <https://ec.europa.eu/social/main.jsp?langId=en&c.atId=1246&newsId=9104&furtherNews=yes>