

PINIGINIŲ PASKATŲ DIRBTI 2019 M. RODIKLIŲ APŽVALGA

- 1) Trumpraštyje analizuojamos piniginės paskatos įsidarbinti (skurdo ir nedarbo sąžastai) ir paskatos (už)dirbti daugiau (ribinė efektyvi mokesčių norma - REMN).
- 2) Asmenims ir šeimoms, kurių potencialus uždarbis siekia minimalią algą (MMA), priklausomai nuo namų ūkio sudėties, skurdo sąžastai siekia nuo 27% iki 63%, o nedarbo sąžastai - nuo 76% iki 88%. Reikia stiprinti paskatas dirbti galintiems įsidarbinti už minimalią ar panašaus dydžio algą asmenims, ypač turintiems kelis vaikus, vienišiams tėvams ir poroms su vaikais, kuriose dirba tik vienas asmuo. Visgi, paskatų dirbti didinimas negali būti vykdomas socialinės paramos adekvatumo sąskaita.
- 3) Ribinė efektyvi mokesčių norma (REMN) Lietuvoje 2019 m. vidutiniškai siekė 38.2%. Rodiklis atspindi vidutinę „ant popieriaus“ uždirbamų pajamų dalį, kuri yra atskaitoma per mokesčius, socialinio draudimo įmokas ar sumažėjus/praradus teises į išmokas. Laikoma, jog didesnis nei 50% REMN turi reikšmingas neigiamas pasekmes piniginėms darbo paskatoms. Asmenų, kurių efektyvus ribinis apmokestinimas viršija 50%, bendroje Lietuvos populiacijoje yra vos apie 2.9%.
- 4) Paskatos dirbti yra labai panašiai pasiskirsčiusios tarp gyventojų skirstant juos į dešimt dalių (decilių) pagal pajamas nuo mažiausių iki didžiausių. Tarp mažiausias pajamas turinčių asmenų (pirmoje ir antroje pajamų decilėse), reikšmingą vaidmenį darbo paskatų mažėjimui didėjant pajamoms turi netenkama testuojama socialinė piniginė parama. Visgi, stebint REMN rodiklį 2009-2019 m. laikotarpyje, matomas mažėjantis neigiamas testuojamų išmokų poveikis darbo paskatoms. Tai lėmė stiprinamos paskatos dirbti piniginės socialinės paramos sistemoje. Išmokų komponentas REMN taip pat mažėjo dėl nuolat mažėjančio paramos gavėjų skaičiaus.
- 5) Socialinio draudimo įmokų poveikis darbo paskatoms yra proporcinis visose pajamų decilėse, nesukuriant papildomų darbo paskatų mažiau uždirbantiems asmenims. Čia glūdi potencialas didinti piniginės paskatas dirbti mažiausiai uždirbantiems asmenims.
- 6) Tarp šeimos tipų mažiausios paskatos dirbti yra tarp vienišų tėvų ir gausiose šeimose, kur išmokų komponentas yra didžiausias lyginant su kitais namų ūkiais. Tai rodo, jog vienišiams tėvams ir gausioms šeimoms turi būti kuriamos papildomos paskatos dirbti, nemažinant socialinės paramos adekvatumo.

Naudojami trumpiniai: REMN - ribinė efektyvi mokesčių norma; GPM - gyventojų pajamų mokestis; MMA - minimalioji mėnesinė alga; VDU - vidutinis šalies darbo užmokestis; PGS - Pajamų ir gyvenimo sąlygų tyrimas.

ĮVADAS

Piniginės paskatos dirbti buvo analizuotos EUROMOD mikrosimuliacinio modelio pagalba. Modelis remiasi reprezentatyviais PGS tyrimo duomenimis apie gyventojų struktūrą ir pajamas, bei užkoduotomis Lietuvos mokesčių-išmokų sistemos taisyklėmis. Pirmiausia buvo analizuotos paskatos įsidarbinti remiantis skurdo ir nedarbo sąžastų rodikliais:

- Skurdo sąžastai parodo, ar paramos gavėjams skirtingos sudėties namų ūkiuose apsimoka pradėti dirbti ir už kokią algą.
- Nedarbo sąžastai parodo, ar bedarbiams turintiems teisę į nedarbo išmoką, kurie gyvena skirtingos sudėties namų ūkiuose, apsimoka pradėti dirbti ir už kokią algą.

Toliau buvo apskaičiuoti ribinės efektyvios mokesčių normos (REMN) rodikliai bei jų pasiskirstymas populiacijoje ir tarp grupių:

- REMN atspindi, ar, ir kiek, žmonėms apsimoka daugiau dirbti, t.y. kokia dalis papildomai uždirbtų „ant popieriaus“ pajamų yra atskaitoma per mokesčius, socialinio draudimo įmokas ar sumažėjus/praradus teises į išmokas. Apskaičiuojant REMN uždirbamos pajamos yra didinamos ribiniu 3% dydžiu.

Analizėje įtraukiamos tik piniginės išmokos, tad į įvairias paslaugas bei kompensacijas nėra atsižvelgiama.

PASKATOS ĮSIDARBINTI: skurdo sąžastai

Skurdo sąžastų skaičiavimai buvo atlikti septyniems šeimų tipams. Skurdo sąžastai atspindi, kokį procentą sudaro namų ūkio pajamos, gautos iš piniginės paramos sistemos (kompensacijos ir paslaugos nėra įskaitomos), lyginant su pajamomis, kai vienas asmuo iš namų ūkio įsidarbina už MMA,

VDU, 1.5 VDU ir 2 VDU. Kuo šis santykis didesnis, tuo paskatos dirbti mažesnės, o skurdo spąstai didesni.

Skurdo spąstų rodikliai yra apskaičiuoti įvertinus, paramos sistemos naujoves: jeigu asmuo įsidarbina už MMA, bet ne daugiau negu už 2 MMA, jis (jo namų ūkis) turi teisę gauti 50% prieš tai gautos piniginės paramos dydžio iki 12 mėn.

1 lentelė. Skurdo spąstai tarp paramos gavėjų: išmokų dalis (%) kai asmuo nedirba, lyginant su situacija, jei asmuo pradeda dirbti už nurodytą atlyginimą

	MMA (555 EUR)	VDU (1136 EUR)	1.5 VDU (1704 EUR)	2 VDU (2272.4 EUR)
Vienišas asmuo	27%	17%	12%	9%
2 suaugę, be vaikų	43%	30%	21%	16%
Vienišas tėvas su 1 vaiku	52%	37%	26%	20%
Vienišas tėvas su 2 vaikais	58%	54%	39%	30%
2 suaugę, 1 vaikas	57%	48%	34%	26%
2 suaugę su 2 vaikais	61%	61%	46%	36%
2 suaugę su 3 vaikais	63%	69%	54%	43%

Pastaba: Neto pajamų „į rankas“ santykis. Jeigu namų ūkyje yra du asmenys, situacija, kai nei vienas iš kartu gyvenančių asmenų nedirba ir negauna nedarbo išmokos, yra lyginama su situacija, jeigu vienas iš jų įsidarbina už nurodytą atlyginimą, o kitas suaugęs asmuo toliau išlieka nedirbantis ir negaunantis nedarbo išmokos.

1 lentelėje matome, kad didesni skurdo spąstai yra tarp tų šeimų, kuriose yra vaikų ir kur potencialus uždarbis yra mažesnis. Visgi, tokioms šeimoms pajamų padidėjimas vienam nariui įsidarbinus už MMA siekia 37-48%, negu pasikliaujant vien piniginės paramos sistema. Skurdo spąstų rodiklis atspindi santykinai didelius atskaitymus socialiniam draudimui, socialinės paramos atskaitymus įsidarbinus ir santykinai nedidelį į rankas gaunamą MMA dydį.

Taip pat dideli skurdo spąstai matomi, kai vienas asmuo įsidarbina už VDU ir šeimoje yra bent du vaikai. Tokioms šeimoms skurdo spąstai siekia nuo 54% iki 69%. Poros su 3 vaikais namų ūkio skurdo spąstai viršija 50 proc., net jei vienas asmuo pradėtų gauti 1.5 VDU dydžio atlyginimą.

Mažiausi skurdo spąstai yra vienišiams asmenims. Tačiau reikia pažymėti, jog vienišiam asmeniui skiriamos piniginės socialinės paramos adekvatumas yra ypač menkas ir siekia iki 122 EUR. Panaši situacija yra ir tarp 2 suaugusių be vaikų, vienišo tėvo su 1 vaiku ir 2 suaugusių su 1 vaiku šeimose, jeigu darbinės pajamos siekia bent VDU. Skurdo spąstų rodikliai rodo, jog yra svarbu toliau didinti pinigines paskatas įsidarbinti tarp paramos gavėjų, nemažinant paramos adekvatumo.

PASKATOS ĮSIDARBINTI: nedarbo spąstai

Toliau analizuota, kokie yra nedarbo spąstai tarp tų pačių šeimų tipų, kaip analizuojant skurdo spąstus. Žiūrима, ar atitinkamoje šeimoje gyvenančiam bedarbiui, turinčiam teisę į nedarbo išmoką, apsimoka įsidarbinti už analogišką atlyginimą, gautą prieš tampant bedarbiu. Kaip žinia, nedarbo išmokos suma kinta priklausomai nuo gavimo trukmės. Žemiau pateiktoje lentelėje (žr. 2 lentelę) pavaizduoti vidutiniai nedarbo spąstų rodikliai pagal šeimų tipus, t.y., bedarbio šeimos situacija jam/jai nedirbant 9 mėn., lyginama su situacija, jei ji/jis tuo laikotarpiu dirbtų.

2 lentelė. Nedarbo spąstai: nedarbo ir kitų išmokų dalis (%), kai šeimoje niekas nedirba, tačiau vienas asmuo turi teisę į nedarbo išmoką, lyginant su situacija, kai asmuo įsidarbina už analogišką ankstesniam atlyginimą

	MMA (555 EUR)	VDU (1136 EUR)	1.5 VDU (1704 EUR)	2 VDU (2272 EUR)
Vienišas asmuo	76%	66%	52%	40%
2 suaugę be vaikų	76%	66%	52%	40%
Vienišas tėvas su 1 vaiku	83%	68%	54%	43%
Vienišas tėvas su 2 vaikais	81%	75%	60%	44%
2 suaugę, 1 vaikas	84%	70%	56%	43%
2 suaugę su 2 vaikais	88%	72%	60%	47%
2 suaugę su 3 vaikais	88%	80%	64%	51%

Pastaba: Neto pajamų „į rankas“ santykis. Vidutiniai 9 mėn. nedarbo spąstai. Jeigu namų ūkyje yra du asmenys, laikomasi prielaidos, kad vienas asmuo turi teisę į nedarbo išmoką, o kitas asmuo nedirba ir negauna nedarbo išmokos.

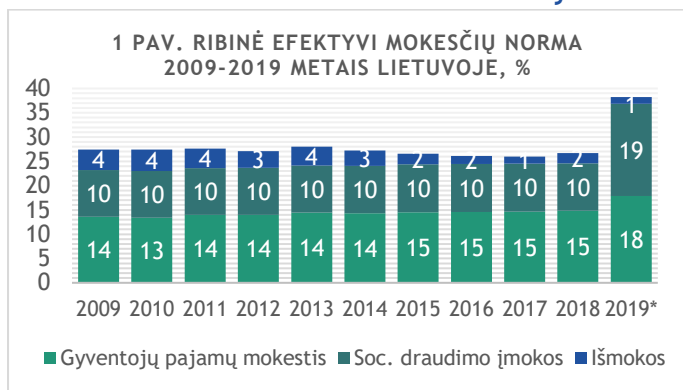
Matome, kad visi šeimų tipai susiduria su labai dideliais nedarbo spąstais, jeigu asmuo gavo nedarbo išmoką nuo MMA ir gali įsidarbinti už analogišką algą. Ypač dideli nedarbo spąstai pastebimi poroms su 2 ar daugiau vaikų. Šių šeimų pajamos įsidarbinus už MMA padidėja tik iki 12%, lyginant su situacija kai niekas iš suaugusiųjų nedirbo ir vienas iš jų gavo nedarbo išmoką bei kitas šeimai priklausančias išmokas. Šeimos su 3 vaikais susiduria su labai dideliais nedarbo spąstais, net jei vienas iš suaugusiųjų gali įsidarbinti už VDU.

Visi šeimų tipai susiduria su virš 50% siekiančiais nedarbo spąstais, net jei vienas iš suaugusiųjų potencialiai gali įsidarbinti už 1.5 VDU. Prieš tai gauta nedarbo išmoka sudaro daugiau nei pusę gaunamų darbinių pajamų. Aukštus nedarbo spąstų rodiklius lemia nedarbo išmokos dydis ir šalia nedarbo išmokų gaunamos kitos testuojamos išmokos. Taip pat, įsidarbinus, asmuo sumoka socialinio draudimo įmokas, GPM ir jeigu gaunamas pajamų dydis yra didesnis negu keliami reikalavimai

gauti testuojamas išmokas - asmuo netenka teisės į jas.

Didesni nedarbo spąstai tarp mažesnes pajamas galinčių uždirbti asmenų atspindi progresinį nedarbo išmokos dizainą, t.y. bazinės išmokos dalies buvimą ir taikomas lubas maksimaliam išmokos dydžiui. Būtų galima stiprinti paskatas dirbti mažiau uždirbantiems asmenims, peržiūrint nedarbo išmokų mokėjimo taisykles. Visgi, reikia prisiminti, jog nedarbo išmokos mokėjimo trukmė yra ribota, išmoka yra su laiku mažėjanti, tad tai savaime sukuria paskatas įsidarbinti baigiantis nedarbo išmokos gavimo trukmei. Tuo pat metu skurdo lygis tarp bedarbių Lietuvoje yra vienas aukščiausių ir 2017 m. duomenimis siekė 62 %.

PASKATOS DIRBTI DAUGIAU: visi dirbantys



*Tarp 2018-2019 m. įvykdyta struktūrinė mokesčių reforma.

REMN atspindi, kokia dalis papildomai uždirbtų pajamų yra atskaitoma per mokesčius, socialinio draudimo įmokas ar sumažėjus/praradus teises į išmokas. Laikoma, kad jeigu REMN yra daugiau nei 50%, paskatos dirbti yra žemos. 2009-2018 m. laikotarpyje REMN išlieka beveik nekintantis ir vidutiniškai siekė 27% (žr. 1 pav.).

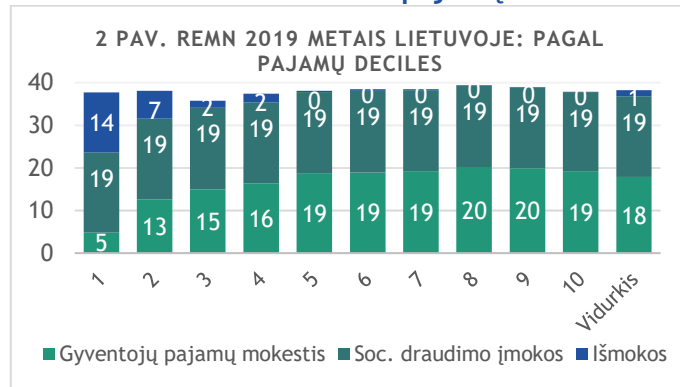
2019 m. pastebimas struktūrinis REMN šuolis, kuris yra sietinas su šiais metais įvykdyta mokesčių reforma. Rodiklis dirbančiųjų populiacijoje padidėja iki 38.2%. Nuo 2019 m. didžiąją dalį socialinio draudimo įmokų moka darbuotojas. Taip darbuotojai gali aiškiau ir tiksliau matyti sumokamus mokesčius ir tikrąją savo darbo vietos kainą. Taip pat nuo 2019 m. buvo iki 20% padidintas pagrindinis GPM tarifas, bei įvestas antras 27% ribinis GPM tarifas. Didėjo ir neapmokestinamas pajamų dydis.

Šie pakeitimai padidino sumokamą nuo atlyginimo „ant popieriaus“ GPM ir socialinio draudimo įmokų dalį. Nors atlyginimai „ant popieriaus“ buvo perskaičiuoti, o „į rankas“ gaunamos pajamų sumos nesumažėjo, mokesčių sistemos „išskaidrinimas“ galėjo turėti neigiamas paskatas (legaliam) darbui iš darbuotojo pusės. Iš kitos pusės, darbdaviui paskatos nelegaliai samdyti darbuotojus turėjo

sumažėti, nes mažėjo darbdavio mokama socialinio draudimo įmokų dalis.

1 pav. taip pat rodo, jog neigiamas testuojamų išmokų poveikis darbo paskatoms bendroje dirbančiųjų populiacijoje 2009-2019 m. mažėjo. Socialinių išmokų komponentas REMN laipsniškai mažėjo ir 2019 m. vidutiniškai sudarė vos 1.37%. Tai lėmė stiprinamos asmenų paskatos dirbti jiems esant socialinės paramos sistemoje. Pavyzdžiui, jog į testuojamas pajamas neįskaitoma dalis uždirbtų pajamų. Išmokų komponentas REMN taip pat mažėjo dėl nuolat mažėjančio paramos gavėjų skaičiaus.

PASKATOS DIRBTI DAUGIAU: pajamų decilėse



Toliau paskatos dirbti analizuojamos dirbančiųjų populiacijoje, ją suskirsčius į dešimt dalių pagal pajamas nuo mažiausių iki didžiausių (žr. 2 pav.). Matome, jog efektyvus apmokestinimas ir, atitinkamai, pinigines paskatas dirbti, iš esmės yra vienodi ir proporcingai pasiskirstę visose gyventojų pajamų grupėse. Mažiausias pajamas gaunančių gyventojų grupėse (1-2 decilės) bendras REMN rodiklis yra panašus į kitų, dėl išmokų atskaitymų. Pastarosios panaikina GPM lengvatų sukurtą progresyvumą „iš apačios“, kuris egzistuoja dėl neapmokestinamo dydžio ir taikomo mažesnio 15% GPM tarifo draudiminių išmokoms.

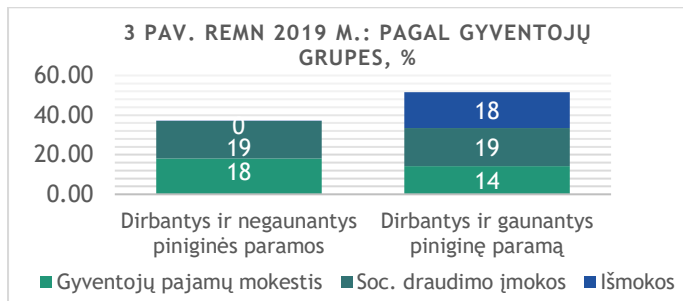
Taip pat galima pastebėti, jog nepaisant naujo ribinio 27% GPM tarifo aukščiausias pajamas gaunantioms gyventojų grupėms, efektyvus apmokestinimas nėra didesnis, lyginant su kitomis žemesnes pajamas gaunančiais namų ūkiais. Taip atsitinka todėl, jog nustatyta antro GPM tarifo riba yra labai aukšta (120 VDU). Tuo pat metu aukštesnėse pajamų decilėse daugėja pajamų iš savarankiškos veiklos ir kitų mažiau apmokestinamų pajamų rūšių.

Socialinio draudimo įmokų poveikis darbo paskatoms yra proporcinis visose pajamų decilėse, nesukuriant papildomų darbo paskatų mažiau uždirbantiems asmenims. Atitinkamai, socialinio draudimo sistemoje glūdi potencialas didinti pinigines paskatas dirbti mažiausiai uždirbantiems asmenims. Pavyzdžiui, sveikatos draudimui, kuris iki 2009 m. buvo didele dalimi finansuojamas per GPM, anksčiau buvo taikomos

mokestinės lengvatos. Šiuo metu tokių priemonių atsisakyta.

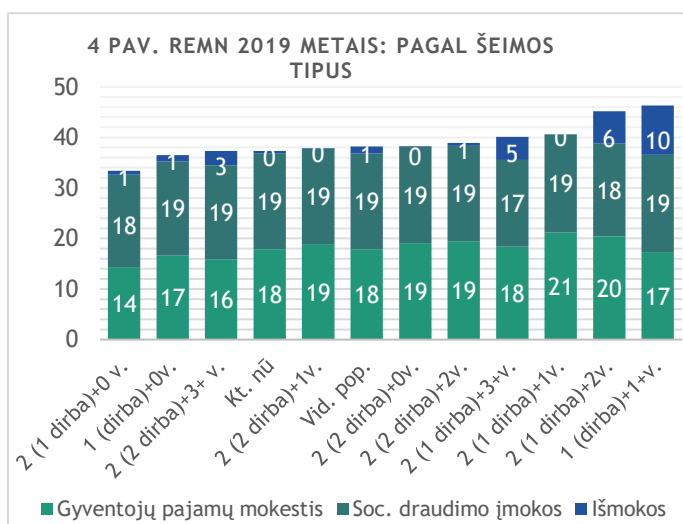
PASKATOS DIRBTI DAUGIAU: gyventojų grupėse

Svarbu yra pažūrėti, kaip pasiskirsto REMN ne tik tarp pajamų decilių, tačiau ir tarp gyventojų grupių. Žemiau pateiktame grafike (žr. 3 pav.) pavaizduota REMN tarp dirbančių, kurie negauna piniginių paramos ir tarp dirbančių, kurie šią paramą gauna.



Bendras REMN rodiklis tarp dirbančių asmenų, kurie negauna piniginių socialinės paramos, yra 37.2%, kai tuo tarpu dirbančių ir gaunančių šią paramą jis siekia 51.6%. Pastarosios grupės REMN rodo, kad paskatos papildomai dirbti ir uždirbti tarp dirbančių paramos gavėjų yra mažesnės, lyginant su kitais dirbančiais.

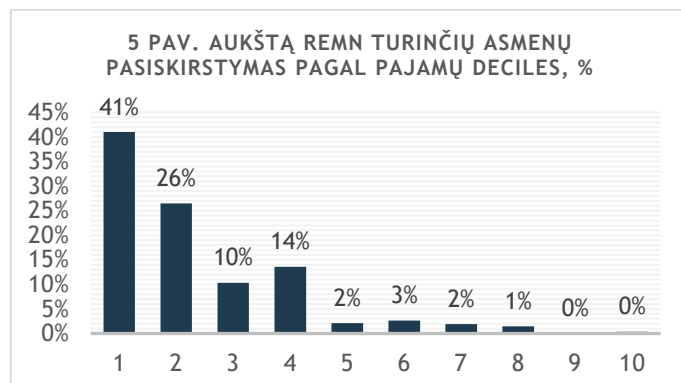
Tarp piniginių paramos gavėjų vieniši tėvai bei vieniši dirbantys asmenys yra jautriausios grupės ribiniam pajamų padidėjimui. Šių namų ūkių uždarbiui didėjant, ribinės efektyvios mokesčių normos rodiklis yra aukščiau 50%, t.y. efektyvus šių grupių apmokestinimas yra didžiausias populiacijoje. Tai potencialiai kuria skurdo spąstus, kurie buvo aptarti aukščiau.



Analizuojant paskatas dirbti pagal šeimos tipus galima matyti, jog GPM ir socialinio draudimo įmokų sistemos nėra diferencijuotos skirtingiems šeimos tipams. Piniginių paskatų dirbti skirtumus tarp skirtingų šeimų daugiausiai lemia ne GPM ar socialinio draudimo įmokų, bet socialinių išmokų atskaitymų skirtumai. Mažiausios piniginių paskatos dirbti (REMN apie 46%) yra tarp vienišų

dirbančių tėvų ir porų su bent dviem vaikais, kur dirba tik vienas asmuo (žr. 4 pav.).

Galiausiai, reikia paminėti, jog bendroje Lietuvos populiacijoje virš 50% REMN rodikli turinčių asmenų yra 2.87%. Tai yra nedidelė žemas pinigines paskatas dirbti turinčių asmenų dalis, palyginus su ES vidurkiu. Pastarasis, remiantis Jara ir Tumino (2013), siekia 18.5%. Taip atsitinka todėl, jog menka Lietuvos populiacijos dalis gauna testuojamas piniginių paramos išmokas (apie 2.5% populiacijos), o mokestinėje sistemoje trūksta realaus progresyvumo „iš viršaus“.



*Pastaba: pasiskirstymas tarp 2.87% gyventojų su REMN>50%

Pastarąjį teiginį gerai iliustruoja tai, jog daugiausia aukštą REMN rodikli turinčių asmenų koncentruojasi pirmose decilėse, kaip tuo tarpu aukštesnėse pajamų decilėse esančių asmenų su aukštu REMN beveik nėra (žr. 5 pav.). Jara ir Tumino (2013) straipsnyje pastebėta, kad Europoje vyrauja dviejų rūšių aukštas REMN pasiskirstymas: daugiau asmenų turinčių aukštą REMN yra viršutinėse pajamų decilėse (pvz., Belgijoje, Danijoje, Graikijoje, Švedijoje) ir daugiau asmenų turinčių aukštą REMN yra žemiausiose pajamų decilėse (Latvijoje, Estijoje). Pirmuoju atveju aukštą efektyvų apmokestinimą lemia progresinė mokestinė sistema, o antruoju - paramos išmokų atskaitymai didėjant pajamoms (Jara ir Tumino, 2013). Lietuva šiuo atveju yra priskiriama prie antrosios šalių grupės.

Plačiau skaitykite: „EUROMOD Piniginių paskatų dirbti 2019 m. rodiklių apžvalga“.

Literatūra:

Jara, H. X. Ir Tumino, A. 2013. *Tax-Benefit Systems, Income Distribution and Work Incentives in the European Union*, EUROMOD Working Paper No. EM 7/13.

Projekto vykdytojo pavadinimas	Lietuvos Respublikos socialinės apsaugos ir darbo ministerija
Vykdytojo kodas	188603515
Adresas	A. Vivalskio g. 11, LT-03610, Vilnius
El. Pašto adresas	post@socmin.lt
Rengėjas	dr. Jekaterina Navickė, Vitalija Gabnytė
Telefono numeris	8 706 68144
El. pašto adresas	jekaterina.navicke@socmin.lt vitalija.gabnyte@socmin.lt