

TIPINIŲ ŠEIMŲ RODIKLIŲ APŽVALGA 2019 M.

Trumpai:

- 1) Trumpraštyje analizuojami 2019 m. skirtingo tipo šeimų „į rankas gaunamų“ (disponuojamų) pajamų dydžiai ir jų adekvatumas lyginant su numatoma skurdo rizikos riba, paskatos dirbti. Yra analizuojami pasirinkti šeimų tipai su ir be vaikų skirtingose situacijose: pvz. dirbant už MMA, nedirbant, gaunant paramą.
- 2) Biudžetų apribojimų rodikliai atskleidė, jog didžiausius apribojimus patyrė poros su vienu-dviem vaikais bei vieniši tėvai su dviem-trimis vaikais dėl palaipsniui netenkamos teisės gauti testuojamos piniginės socialinės paramos ir gana smarkaus proporcinio išmokų mažėjimo augant darbo pajamoms.
- 3) Tik vienišiams, už MMA dirbantiems, tėvams gaunamų išmokų suma viršija sumokėtus mokesčius ir socialinio draudimo įmokas. T.y. vienišų tėvų su dviem-trimis vaikais disponuojamos pajamos yra didesnės už jų uždirbtą bruto („ant popieriaus“ gaunamą) MMA. Kitų šeimos tipų disponuojamos pajamos yra žemesnės palyginus su uždirbta „ant popieriaus“ alga ir siekia nuo 71% iki 91% bruto algos priklausomai nuo vaikų skaičiaus.
- 4) Šeimų tipų pajamų adekvatumo skurdo ribai analizė parodė, kad virš numatomos skurdo rizikos ribos 2019 m. buvo tik porų be vaikų ir porų su vienu-dviem vaikais šeimų tipai. Visi kiti šeimų tipai, net ir pilno užimtumo atveju, vis tiek skurdo. Prasčiausioje padėtyje atsidūrė vieniši tėvai su vienu vaiku, dirbantys už MMA. Jiems pagal pajamas „į rankas“ nepriklauso socialinė parama ir išmokos vaikui priedas. Tad jų pajamos sudarė 82% nuo numatomos skurdo rizikos ribos.
- 5) Tarp nedirbančių blogiausioje situacijoje yra vieniši ilgalaikiai bedarbiai bei ilgalaikių bedarbių poros be vaikų. Šeimų tipai su bent vienu bedarbiu turėjo bent penktadaliu mažesnes pajamas negu numatoma skurdo rizikos riba. Kita vertus, dirbančių už MMA šeimų rodikliai rodo, kad didžiąja dalia šeimų disponuojamos pajamos yra 6-10% mažesnės nei kad prognozuojama skurdo riba. Atotrūkį, tikėtina, būtų galima įveikti didinant NPD, sugrąžinant PNPD šeimoms su vaikais arba peržiūrėjus vaikų išmokų mokėjimo sąlygas ir dydžius.
- 6) Asmenims ir šeimoms, kurių potencialus uždarbis siekia MMA, skurdo spąstai siekia, priklausomai nuo šeimos sudėties, nuo 27% iki 63%, o nedarbo spąstai - nuo 76% iki 88%. Reikia stiprinti paskatas dirbti galintiems įsidarbinti už minimalią ar panašaus dydžio algą asmenims, ypač turintiems kelis vaikus, vienišiams tėvams ir poroms su vaikais, kuriose dirba tik vienas asmuo. Visgi, paskatų dirbti didinimas negali būti vykdomas socialinės paramos adekvatumo sąskaita.

Tekste naudojamų sąvokų sutrumpinimai ir paaiškinimai:

Disponuojamos pajamos - gyventojų „į rankas“ gaunamos pajamos, atskaičius mokesčius, socialinio draudimo įmokas ir atsižvelgiant į gaunamas socialines išmokas. **GPM** - gyventojų pajamų mokestis; **MMA** - minimalioji mėnesinė alga; **VDU** - vidutinis šalies darbo užmokestis; **testuojamos išmokos** - išmokos, gaunamos pritaikius pajamų testą, t.y. papildoma išmoka vaikui, piniginė socialinė parama; **netestuojamos išmokos** - išmokos, gaunamos neatsižvelgiant į gaunamas pajamas, pvz. universali vaiko išmoka, nedarbo draudimo išmoka.

Įvadas

Žmonių „į rankas gaunamos“ (disponuojamos) pajamos didele dalimi priklauso nuo pajamų iš darbo, sumokamų mokesčių, socialinio draudimo įmokų, bei gaunamų socialinių išmokų. Galiojanti mokesčių-išmokų sistema gali turėti skirtingą poveikį šeimoms, priklausomai nuo vaikų skaičiaus, taikomų mokestinių lengvatų ir teikiamų piniginių išmokų. Atitinkamai skiriasi galimybės apsisaugoti nuo skurdo.

Žemiau yra analizuojami pasirinkti šeimų tipai su ir be vaikų skirtingose situacijose: dirbant, nedirbant, gaunant paramą. Analizuojami rodikliai 2019 m.:

- 1) **Biudžetų apribojimų** (angl. budget constraints) **rodikliai** rodo skirtingų šeimų tipų „į rankas

gaunamas“ disponuojamas pajamas ir jų santykį su uždirbama „ant popieriaus“ bruto alga. Atsižvelgiama į gyventojų sumokamą pajamų mokestį (GPM), socialinio draudimo įmokas ir gaunamas socialines išmokas.

- 2) **Pajamų adekvatumo rodikliai** atskleidžia, ar, ir koku laipsniu už minimalią mėnesinę algą (MMA) dirbantys asmenys gali patenkinti būtinuosius savo ir savo vaikų poreikius, apsisaugoti nuo skurdo rizikos.
- 3) **Nedarbo ir skurdo spąstų rodikliai** atspindi finansines paskatas dirbti, t.y. pajamų skirtumus dirbant, gaunant nedarbo ir/ar paramos išmokas. Šie rodikliai yra ypač aktualūs kalbant apie skurdo ir nedarbo spąstus dirbantiems už minimalią algą.

Rodikliai apskaičiuojami taikant EUROMOD mikrosimuliacinio modelio hipotetinių šeimų įrankį (angl. Hypothetical Household Tool). Įrankis leidžia analizuoti skirtingus šeimų tipus, priskiriant joms pasirinktas charakteristikas, pvz. vaikų ir suaugusiųjų skaičių, darbinį statusą, gaunamą algą ir pan. Priklausomai nuo šių charakteristikų ir galiojančių mokesčių-išmokų taisyklių yra išskaičiuojamas GPM, socialinio draudimo įmokos, priskaičiuojamos šeimai priklausančios socialinės išmokos. Laikomasi prielaidos, kad asmenys dirba legaliai ir pasinaudoja teise gauti visas jiems priklausančias išmokas.

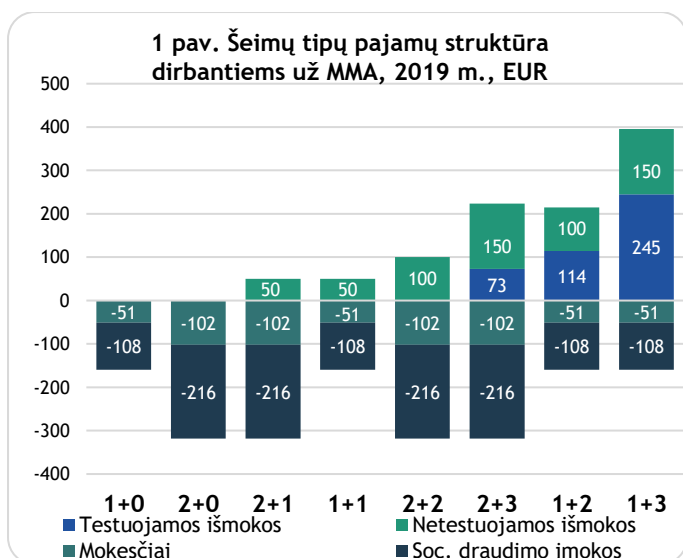
Grafikuose šeimų tipų trumpiniai sudaromi pagal principą, kur pirmas skaitmuo reiškia suaugusiųjų (tėvų) skaičių, o antras - vaikų skaičių. Pvz.: vienišas asmuo be vaikų žymimas (1+0), o šeima su dviem suaugusiais bei trimis vaikais (2+3).

1. ŠEIMŲ BIUDŽETŲ APRIBOJIMAI

Biudžetų apribojimų rodikliai atspindi mokesčių-išmokų sistemos poveikį šeimų disponuojamoms pajamoms, t.y. nuo uždirbtų pajamų sumokamą GMP, socialinio draudimo įmokas ir gaunamą naudą socialinių išmokų forma. 1 ir 2 pav. biudžetų apribojimai yra apskaičiuojami už MMA dirbančių asmenų šeimoms. 3 ir 4 pav. biudžetų apribojimus apskaičiuojame pajamų intervalui nuo 0 iki 2 VDU.

Minimalias algas uždirbančių asmenų šeimų biudžeto apribojimai

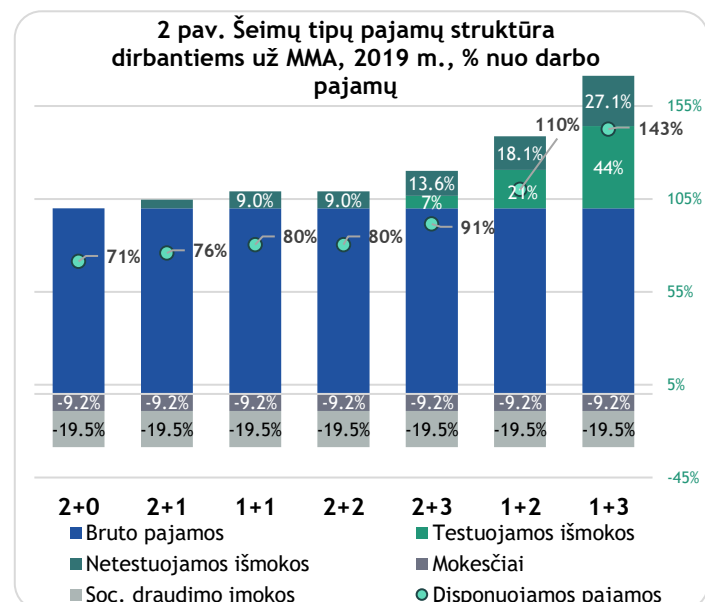
Biudžeto apribojimų rodiklius pirmiausiai aptarkime dirbantiems už MMA. Tai yra ypač jautri papildomam apmokestinimui ir socialinėms išmokoms grupė. 1 pav. yra laikomasi prielaidos, kad kiekvienas suaugęs asmuo šeimoje dirba už MMA. Tad, pavyzdžiui, vienišo asmens su vaiku pajamos „ant popieriaus“ siekia MMA (555 EUR 2019 m.), o dviejų suaugusių su vaikais - dviejų MMA.



Pastaba: Jeigu šeimoje yra du asmenys, laikomasi prielaidos, kad abu suaugę asmenys yra dirbantys ir gaunantys po MMA.

Grafike parodyta skirtingų šeimų tipų mokesčių-išmokų struktūra absoliučiais dydžiais nuo jų bendrų „ant popieriaus“ gaunamų bruto pajamų. Kaip parodyta 1 pav., skirtingų savo sudėtimi šeimų mokami mokesčiai ir priklausančios išmokos absoliučiais dydžiais (EUR) dviejų suaugusių šeimose buvo dvigubai didesni nei vieno suaugusio šeimos tipuose dėl dviejų dirbančių fakto. Iš kitos pusės, šeimų tipų pajamų struktūra labiau skiriasi priklausomai nuo gaunamų socialinių išmokų. Pastarosios yra suskirstytos į testuojamas ir netestuojamas išmokas pagal tai, ar jų gavimas priklauso nuo šeimos gaunamų kitų pajamų. 2019 m. netestuojamas išmokas nurodytiems šeimų tipams sudarė vaiko išmokos, priklausomai nuo vaikų skaičiaus, varijuodamos nuo 50 iki 150 EUR, o testuojamas - vaiko išmokų priedai ir pinigine socialinė parama, siekusi nuo 73 EUR daugiavaikei dviejų suaugusių šeimai iki 245 EUR daugiavaikei vieno suaugusio šeimai. Tad vienodas darbinės pajamos gaunantiems šeimų tipams pajamos „į rankas“ labiausiai diferencijavo testuojamos išmokos.

2 pav. vaizduoja analogiškus rodiklius, tačiau ne absoliučiais, o santykiniais dydžiais (% nuo darbo pajamų). Kaip matoma (žr. žemiau), skirtingų savo sudėtimi šeimų mokami mokesčiai nuo minimalios algos procentiniais dydžiais yra identiški ir siekė 9.2% GPM ir 19.5% socialinio draudimo įmokų nuo darbo pajamų.



Pastaba: Jeigu šeimoje yra du asmenys, laikomasi prielaidos, kad abu suaugę asmenys yra dirbantys ir gaunantys po MMA.

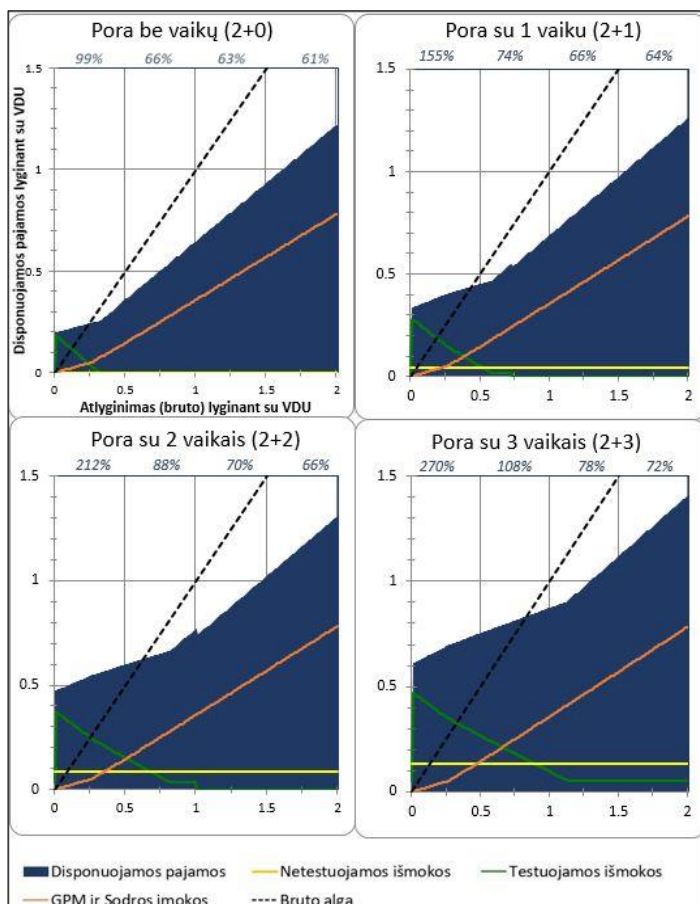
Ši situacija atspindi mokestinių lengvatų šeimoms su vaikais nebuvimą. Papildomo NPD šeimoms su vaikais buvo atsisakyta 2018 m., įvedus universalias išmokas vaikams. Tad 2019 m. dirbantys už MMA nepriklausomai nuo šeimos sudėties turėjo mokėti

GPM. Socialinio draudimo įmokoms lengvatos Lietuvoje nėra taikomos.

Didžiausią dalį santykyje su gaunama MMA socialinės išmokos sudaro vienišiams tėvams ir gausioms šeimoms. Tokioms šeimoms išmokos papildo jų darbo rinkoje uždirbamas pajamas nuo 20% iki 70%. Už MMA dirbantiems asmenims be vaikų nepriklauso jokios socialinės išmokos. Visgi, tik vienišiams už MMA dirbantiems tėvams gaunamų išmokų suma viršija sumokėtus mokesčius ir socialinio draudimo įmokas. T.y. vienišų tėvų su dviem vaikais disponuojamos pajamos siekia 110% santykyje su jų uždirbamu bruto MMA. Šis santykis siekia 143% vienišiams tėvams su trimis vaikais. Kitų šeimų tipų disponuojamos pajamos yra žemesnės palyginus su uždirbta „ant popieriaus“ alga ir siekia nuo 71% iki 91% priklausomai nuo vaikų skaičiaus. Taigi, 2019 m. tiek daugiavaikės poros, tiek vieniši tėvai su vienu vaiku daugiau įmokėjo, nei gavo iš mokesčių-išmokų sistemos pinigine forma. Žinoma, reikia nepamiršti, jog socialinio draudimo įmokos užtikrina jų mokėtojams apsaugą nuo rizikų, ateities išmokas ir pensijas.

Budžeto apribojimai šeimoms, kurių pajamos siekia nuo 0 iki 2 VDU

Budžeto apribojimų analizė leidžia patogiai analizuoti, kaip keičiasi šeimų disponuojamos pajamos, kuomet uždirbamos pajamos auga procentiškai pasirinktame intervale.

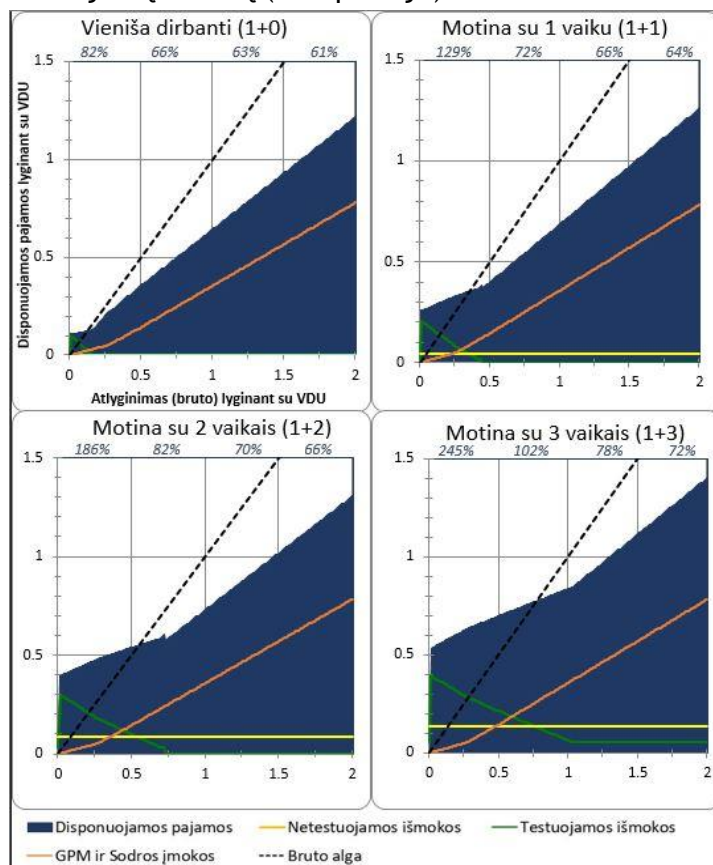


3 pav. Porų biudžetų apribojimai, vienam asmeniui uždirbant 0-200 % VDU, 2019 m.

3 pav. laikomasi prielaidos, jog vienas asmuo šeimoje uždirba nuo 0 iki 2 VDU, o kitas asmuo yra ilgalaikis bedarbis, negauna nedarbo išmokos, tačiau aktyviai ieško darbo. Pastaroji sąlyga leidžia šeimai pretenduoti į socialinę paramą, jei pajamos nesiekia nustatytos 122 EUR sumos vienam asmeniui. 3 pav. punktyras vaizduoja bruto („ant popieriaus“) gaunamą algą santykyje su VDU (horizontali ašis). Disponuojamos šeimos pajamos pavaizduotos mėlynai (vertikali ašis). Kitos linijos vaizduoja sumokamą GPM ir Sodros įmokas ir išmokas.

Matome, jog šiuo metu veikianti mokesčių ir išmokų sistema turi skirtingą poveikį skirtingo tipo šeimoms. Nors mokestinė našta skirtingiems šeimų tipams nesiskiria (žr. oranžinę liniją), išmokos labiau papildo šeimų su vaikais pajamas. Taip pat galima pastebėti, jog testuojamos išmokos (socialinė parama) yra didesnė ir mažėja lėčiau daugiau vaikų turinčioms šeimoms (žr. žalią liniją). Pavyzdžiui, pora su vienu vaiku netenka teisės į socialinę paramą, kai bent vieno iš partnerių bruto alga pasiekia apie 0.5 VDU. Tuo tarpu porai su trimis vaikais ši riba siekia apie 1 VDU.

Toliau matome analogiškais skaičiavimais paremtą vienišų tėvų padėtį (žr. 4 pav.), uždirbant 0-2 VDU. Didžiausias disponuojamas pajamas (vertikali ašis) turint mažas bruto pajamas turėjo vienišos motinos su dviem-trimis vaikais dėl priklausančių dosnesnių testuojamų išmokų (žr. apačioje).



4 pav. Vienišų asmenų biudžetų apribojimai, vienišam asmeniui uždirbant 0-2 VDU, 2019 m.

Mažesnes pajamas „į rankas“ turėjo vieniša dirbanti moteris bei motina su vienu vaiku dėl pamažu didėjančių darbo pajamų ir proporciškai mažėjančių menkų testuojamų išmokų. Motinoms su dviem vaikais nuo bruto algos atskaitoma daugiau nei teikiama išmokų forma pradedant gauti kiek didesnes nei 0.5 VDU pajamas, o motinai su trimis vaikais - gaunant apytiksliai 0.75 VDU.

Lyginant vienišų tėvų ir porų su vaikais grafikus matomos labai panašios tendencijos: finansinė parama išmokų forma labiausiai reikšminga šeimoms su daugiau vaikų. Kita vertus, tai parodo, jog šalies mokestinė sistema nediferencijuoja šeimų pagal jų struktūrą. Tai dalinai daroma tik socialinių išmokų forma.

Poroms su vaikais ir vienišiemis tėvams gana smarkus proporcinis išmokų mažėjimas augant darbo pajamoms neleidžia užsitikrinti adekvačių pajamų, ypatingai gausioms šeimoms. Tai gali būti aiškinama tuo, jog nepaisant įsigaliojusį neįskaitytinų pajamų socialinės paramos sistemoje ir dosnesnių papildomų išmokų šeimai, parama nebuvo pakankama, kad užtikrintų adekvačias šeimos pajamas.

2. PAJAMŲ ADEKVATUMAS SKURDO RIBAI

Šiame skyriuje pateikti rodikliai atskleidžia, ar ir koku laipsniu už MMA dirbantys asmenys gali patenkinti būtinuosius savo ir savo vaikų poreikius, apsaugoti nuo skurdo. Analogiškai kaip ir 1 bei 2 pav., 5 pav. yra laikomasi prielaidos, jog kiekvienas suaugęs asmuo šeimoje dirba už MMA. Skurdo rizikos riba 2019 m. yra numatoma remiantis SADM prognozėmis.

Kaip parodyta 5 pav. (žr. žemiau), šeimos su vaikais, kur suaugę asmenys dirba už MMA, dažniausiai yra žemiau skurdo rizikos ribos. Virš numatomos skurdo rizikos ribos 2019 m. buvo tik porų be vaikų ir porų su vienu-dviem vaikais šeimų tipai.

Pastaba: Jeigu šeimoje yra du asmenys, laikomasi prielaidos, kad abu suaugę asmenys yra dirbantys ir gaunantys po MMA.

Visi kiti šeimų tipai, net ir pilno užimtumo atveju, vis tiek skurdo. Prasčiausioje padėtyje atsidūrė vieniši tėvai su vienu vaiku, dirbantys už MMA. Jiems pagal pajamas „į rankas“ nepriklauso socialinė parama ir išmokos vaikui priedas. Tad jų pajamos sudarė 82% nuo numatomos skurdo rizikos ribos.

Visgi, kaip rodo 1 lentelė (žr. žemiau), blogiausioje situacijoje yra vieniši ilgalaikiai bedarbiai (29% skurdo rizikos ribos) bei ilgalaikių bedarbių poros be vaikų (35%). Ilgalaikių bedarbių poros su vienu vaiku pajamos sudarė 50% numatomos 2019 m. skurdo rizikos ribos, o vienišo ilgalaikio bedarbio su vaiku atveju atitinkamai 53%. Ilgalaikiai bedarbiai neturi teisės į nedarbo išmokas, tad gali pasinaudoti tik socialinės paramos sistema.

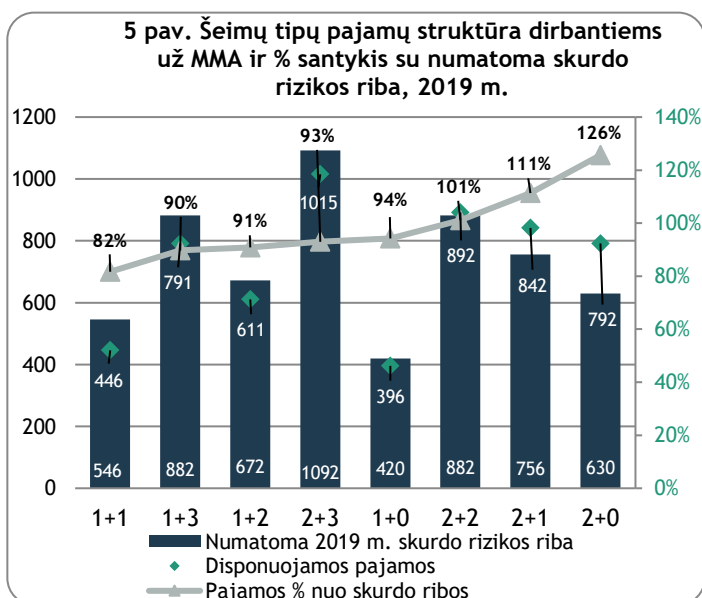
1 lentelė. Šeimų tipų disponuojamų pajamų (%) santykis su numatoma skurdo rizikos riba pagal suaugusių asmenų ekonominio aktyvumo lygį, 2019 m.

	Ilgalaikiai bedarbiai	Bedarbiai	Dirbantys
Vienišas asmuo	29%	54%	94%
Vienišas tėvas su 1 vaiku	53%	57%	82%
Vienišas tėvas su 2 vaikais	66%	72%	91%
Vienišas tėvas su 3 vaikais	68%	73%	90%
Pora be vaikų	35%	72%	126%
Pora su 1 vaiku	50%	69%	111%
Pora su 2 vaikais	60%	70%	101%
Pora su 3 vaikais	63%	72%	93%

Pastaba: Jeigu šeimoje yra du asmenys, laikomasi prielaidos, kad abu suaugę asmenys yra arba ilgalaikiai bedarbiai, arba bedarbiai, arba dirbantys ir gaunantys po MMA.

Bendra ilgalaikių bedarbių pajamų situacija rodo (žr. viršuje), kad jų šeimų pajamų santykis su skurdo rizikos riba varijuoja nuo 29% iki 68%. O visi kiti šeimų tipai su bent vienu bedarbiu turėjo bent penktadaliu mažesnes pajamas negu numatoma skurdo rizikos riba.

Kita vertus, dirbančių šeimų rodikliai rodo, kad didžiąjai daliai šeimų disponuojamos pajamos yra tik 6-10% mažesnės nei kad prognozuojama skurdo riba. Atotrūki, tikėtina, būtų galima įveikti didinant NPD už minimalų atlygį dirbantiems asmenims, sugrąžinant PNPD šeimoms su vaikais arba peržiūrėjus vaikų išmokų mokėjimo sąlygas ir dydžius.



3. SKURDO IR NEDARBO SPĄSTŲ RODIKLIAI

Skurdo spąstai

Skurdo spąstai parodo, ar paramos gavėjams skirtingos sudėties namų ūkiuose apsimoka pradėti dirbti ir už kokią algą.

Skurdo spąstų skaičiavimai buvo atlikti septyniems šeimų tipams. Skurdo spąstai atspindi, kokį procentą sudaro namų ūkio pajamos, gautos iš piniginės paramos sistemos (kompensacijos ir paslaugos nėra įskaitomos), lyginant su pajamomis, kai vienas asmuo iš namų ūkio įsidarbina už MMA, VDU, 1.5 VDU ir 2 VDU. Kuo šis santykis didesnis, tuo paskatos dirbti mažesnės, o skurdo spąstai didesni.

Skurdo spąstų rodikliai yra apskaičiuoti įvertinus, paramos sistemos naujoves: jeigu asmuo įsidarbina už MMA, bet ne daugiau negu už 2 MMA, jis (jo namų ūkis) turi teisę gauti 50% prieš tai gautos piniginės paramos dydžio iki 12 mėn.

2 lentelė. Skurdo spąstai tarp paramos gavėjų: išmokų dalis (%) kai asmuo nedirba, lyginant su situacija, jei asmuo pradeda dirbti už nurodytą atlyginimą, 2019 m.

	MMA (555 EUR)	VDU (1136 EUR)	1.5 VDU (1704 EUR)	2 VDU (2272 EUR)
Vienišas asmuo	27%	17%	12%	9%
Pora be vaikų	43%	30%	21%	16%
Vienišas tėvas su 1 vaiku	52%	37%	26%	20%
Vienišas tėvas su 2 vaikais	58%	54%	39%	30%
Pora su 1 vaiku	57%	48%	34%	26%
Pora su 2 vaikais	61%	61%	46%	36%
Pora su 3 vaikais	63%	69%	54%	43%

Pastaba: Neto pajamų „į rankas“ santykis. Jeigu šeimoje yra du asmenys, situacija, kai nei vienas iš kartu gyvenančių asmenų nedirba ir negauna nedarbo išmokos, yra lyginama su situacija, jeigu vienas iš jų įsidarbina už nurodytą atlyginimą, o kitas suaugęs asmuo toliau išlieka nedirbantis ir negaunantis nedarbo išmokos.

1 lentelėje matome, kad didesni skurdo spąstai yra tarp tų šeimų, kuriose yra vaikų ir kur potencialus uždarbis yra mažesnis. Visgi, tokioms šeimoms pajamų padidėjimas vienam nariui įsidarbinus už MMA siekia 37-48%, negu pasikliaujant vien piniginės paramos sistema. Skurdo spąstų rodiklis atspindi santykinai didelius atskaitymus socialiniam draudimui, socialinės paramos atskaitymus įsidarbinus ir santykinai nedidelį į rankas gaunamą MMA dydį.

Taip pat dideli skurdo spąstai matomi, kai vienas asmuo įsidarbina už VDU ir šeimoje yra bent du vaikai. Tokioms šeimoms skurdo spąstai siekia nuo 54% iki 69%. Poros su 3 vaikais namų ūkio skurdo spąstai viršija 50%, net jei vienas asmuo pradėtų gauti 1.5 VDU dydžio atlyginimą.

Mažiausi skurdo spąstai yra vienišiams asmenims. Tačiau reikia pažymėti, jog vienišam asmeniui skiriamos piniginės socialinės paramos adekvatumas yra ypač menkas ir 2019 m. siekė iki 122 EUR. Panaši situacija yra ir tarp 2 suaugusių be vaikų, vienišo tėvo su 1 vaiku ir 2 suaugusių su 1 vaiku šeimose, jeigu darbinės pajamos siekia bent VDU. Skurdo spąstų rodikliai rodo, jog yra svarbu toliau didinti pinigines paskatas įsidarbinti tarp paramos gavėjų, nemažinant paramos adekvatumo.

Nedarbo spąstai

Nedarbo spąstai parodo, ar bedarbiams, turintiems teisę į nedarbo išmoką, kurie gyvena skirtingos sudėties namų ūkiuose, apsimoka pradėti dirbti ir už kokią algą.

Toliau analizuota, kokie yra nedarbo spąstai tarp tų pačių šeimų tipų, kaip analizuojant skurdo spąstus. Žiūrима, ar atitinkamoje šeimoje gyvenančiam bedarbiui, turinčiam teisę į nedarbo išmoką, apsimoka įsidarbinti už analogišką jo buvusiam atlyginimą. Kaip žinia, nedarbo išmokos suma kinta priklausomai nuo gavimo trukmės. Žemiau pateiktoje lentelėje (žr. 2 lentelę) pavaizduoti vidutiniai nedarbo spąstų rodikliai pagal šeimų tipus, t.y., bedarbio šeimos situacija jam/jai nedirbant 9 mėn., lyginama su situacija, jei ji/jis tuo laikotarpiu dirbtų.

3 lentelė. Nedarbo spąstai: nedarbo ir kitų išmokų dalis (%), kai šeimoje niekas nedirba, tačiau vienas asmuo turi teisę į nedarbo išmoką, lyginant su situacija, kai asmuo įsidarbina už analogišką ankstesniam atlyginimą, 2019 m.

	MMA (555 EUR)	VDU (1136 EUR)	1.5 VDU (1704 EUR)	2 VDU (2272 EUR)
Vienišas asmuo	76%	66%	52%	40%
Pora be vaikų	76%	66%	52%	40%
Vienišas tėvas su 1 vaiku	83%	68%	54%	43%
Vienišas tėvas su 2 vaikais	81%	75%	60%	44%
Pora su 1 vaiku	84%	70%	56%	43%
Pora su 2 vaikais	88%	72%	60%	47%
Pora su 3 vaikais	88%	80%	64%	51%

Pastaba: Neto pajamų „į rankas“ santykis. Vidutiniai 9 mėn. nedarbo spąstai. Jeigu šeimoje yra du asmenys, laikomasi prielaidos, kad vienas asmuo turi teisę į nedarbo išmoką, o kitas asmuo nedirba ir negauna nedarbo išmokos.

Matome, kad visi šeimų tipai susiduria su labai dideliais nedarbo spąstais, jeigu asmuo gavo nedarbo išmoką nuo MMA ir gali įsidarbinti už analogišką algą. Ypač dideli nedarbo spąstai pastebimi poroms su 2 ar daugiau vaikų. Šių šeimų pajamos įsidarbinus už MMA padidėja tik iki 12%, lyginant su situacija kai niekas iš suaugusiųjų

nedirbo ir vienas iš jų gavo nedarbo išmoką bei kitas šeimai priklausančias išmokas. Šeimos su 3 vaikais susiduria su labai dideliais nedarbo spąstais, net jei vienas iš suaugusiųjų gali įsidarbinti už VDU.

Visi šeimų tipai susiduria su virš 50% siekiančiais nedarbo spąstais, net jei vienas iš suaugusiųjų potencialiai gali įsidarbinti už 1.5 VDU. Prieš tai gauta nedarbo išmoka sudaro daugiau nei pusę gaunamų darbinių pajamų. Aukštus nedarbo spąstų rodiklius lemia nedarbo išmokos dydis ir šalia nedarbo išmokų gaunamos kitos išmokos, kurios yra testuojamos. Taip pat, įsidarbinus, asmuo sumoka socialinio draudimo įmokas, GPM ir jeigu gaunamas pajamų dydis yra didesnis negu keliama reikalavimai gauti testuojamas išmokas - asmuo netenka teisės į jas.

Didesni nedarbo spąstai tarp mažesnes pajamas galinčių uždirbti asmenų atspindi progresinį nedarbo išmokos dizainą, t.y. bazinės išmokos dalies buvimą ir taikomas lubas maksimaliam išmokos dydžiui. Būtų galima stiprinti paskatas dirbti mažiau uždirbantiems asmenims, peržiūrint nedarbo išmokų mokėjimo taisykles. Visgi, reikia prisiminti, jog nedarbo išmokos mokėjimo trukmė yra ribota, išmoka yra su laiku mažėjanti, tad tas savaimė sukuria paskatas įsidarbinti baigiantis nedarbo išmokos gavimo trukmei. Tuo pat metu skurdo lygis tarp bedarbių Lietuvoje yra vienas aukščiausių ir 2017 m. duomenimis siekė 62 %.

Platesnę informaciją apie hipotetinių šeimų modelį ir 2019 m. rezultatus rasite „Europos Sąjungos mokesčių-išmokų mikrosimuliacinio modelio (EUROMOD) hipotetinių šeimų modelis“ ataskaitoje. Plačiau apie skurdo ir nedarbo spąstus skaitykite „EUROMOD Piniginių paskatų dirbti 2019 m. rodiklių apžvalga“.

Informacija apie projekto vykdytoją ir trumpraščio rengėją:

Projekto vykdytojo pavadinimas	Lietuvos Respublikos socialinės apsaugos ir darbo ministerija
Projekto vykdytojo kodas	188603515
Adresas	A. Vivulskio g. 11, LT-03610, Vilnius
Telefonas	8 5 266 4201
El. Pašto adresas	post@socmin.lt
Projekto vadovas	Liutauras Vičkačka
Trumpraščio rengėjas	dr. Jekaterina Navickė, Aušra Čizauskaitė Vitalija Gabnytė
Telefono numeris	8 706 68144
El. pašto adresas	jekaterina.navicke@socmin.lt ausra.cizauskaite@socmin.lt vitalija.gabnyte@socmin.lt