

SOCIALINĖS ĮTRAUKTIES DIDINIMO 2014–2020 M. VEIKSMŲ PLANO 2014 METAIS ĮGYVENDINIMO ATASKAITA

I. ESAMOS SITUACIJOS APŽVALGA

Demografija

Lietuvos statistikos departamento duomenimis gyventojų skaičius per 25 metus Lietuvoje sumažėjo penktadaliu. 1990 m. pradžioje šalyje gyveno 3 mln. 694 tūkst., o 2015 m. pradžioje, išankstiniais Lietuvos statistikos departamento duomenimis, – gyveno 2 mln. 921,9 tūkst. asmenų, t.y. 22,1 tūkst. gyventojų mažiau nei 2014 m. pradžioje (2 mln. 944 tūkst. žmonių). Per 2013 m. atitinkamai sumažėjo 27,4 tūkstančiais gyventojų.

Pagrindinės priežastys, lemiančios gyventojų skaičiaus mažėjimą, išlieka tos pačios – emigracija ir neigiama natūrali gyventojų kaita. 2014 m. iš Lietuvos emigravo 36,6 tūkst. gyventojų, o imigravo – 24,3 tūkst., t.y. 12,3 tūkst. daugiau žmonių emigravo negu imigravo (2013 m. – 16,8 tūkst.). Didžioji dalis, 80,4 proc., imigrantų buvo į Lietuvą grįžę (reemigravę) Lietuvos Respublikos piliečiai, o 19,6 proc. (4,8 tūkst.) – užsieniečiai. Palyginti su 2013 m., grįžusių (reemigravusių) Lietuvos Respublikos piliečių skaičius padidėjo 553 asmenimis (2,9 proc.), o užsieniečių – 1,7 tūkst. (1,6 karto). Beveik penktadalį (18,4 proc.) visų emigrantų sudarė 20–24 metų amžiaus gyventojai, 17,9 proc. – 25–29 metų amžiaus, 13,3 proc. – 30–34 metų amžiaus (2013 m. – atitinkamai 19,8, 18,4 ir 13,2 proc.).

2014 m. dėl neigiamos natūralios gyventojų kaitos gyventojų skaičius sumažėjo 3,9 procento.

Išankstiniais Lietuvos statistikos departamento duomenimis 2015 m. Lietuvoje gyveno 1,6 mln. moterų (53,9 proc. visų gyventojų), tai 229 tūkst. daugiau negu vyrų (46,1 proc.). 67 proc. asmenų gyveno mieste, 33 proc. – kaime. 2015 m. pradžioje Lietuvoje gyveno 525 tūkst. vaikų iki 18 metų amžiaus, 547 tūkst. senjorų (65 metų ir vyresnių), atitinkamai apie 18 proc. ir 19 proc. visų gyventojų.

Nepaisant to, jog gyventojų mažėjimas stabilizuojasi, demografinės tendencijos išlieka nepalankios tiek švietimo sistemai, tiek Lietuvos darbo rinkai ir visai socialinės apsaugos sistemai. Lietuvai tenka dideli socialiniai iššūkiai, susiję su intensyviu demografiniu senėjimu, ilgalaikės priežiūros ir socialinių paslaugų poreikio augimu, priešpensinio amžiaus ilgėjimu, šeimos ir darbo įsipareigojimų derinimu.

Gyventojų pajamos ir socialinė apsauga

Lietuvos statistikos departamento išankstiniais duomenimis, 2014 m. šalies bendrasis vidaus produktas (BVP) sudarė 125 235,8 mln. Lt (36 270,8 mln. Eur) to meto kainomis. Palyginti su 2013 m., realus BVP pokytis, pašalinus sezono ir darbo dienų skaičiaus įtaką, sudarė 2,9 proc.

2014 m. didžiausią įtaką BVP augimui turėjo statyba, pramonė bei didmeninė ir mažmeninė prekyba. Statybos pridėtinės vertės augimo tempas buvo didžiausias iš visų ūkio sektorių.

Atsigaunanti ekonomika ir darbo rinka sudarė galimybę darbo pajamų augimui.

Išankstiniais Statistikos departamento duomenimis, vidutinis mėnesinis bruto (neatskaičius mokesčių) darbo užmokestis 2014 m. šalies ūkyje (kartu su individualiomis įmonėmis) buvo 2335,5 Lt (676,4 eurai), t.y. 103,58 Lt (30 eurų) didesnis nei 2013 m. ir 210,62 Lt (61 eurų) didesnis nei 2012 metai. 2014 m. vidutinis mėnesinis bruto darbo užmokestis šalies ūkyje išaugo 4,6 proc.: valstybės sektoriuje – 4,4 proc., privačiajame – 4,9 proc. O realusis darbo užmokestis per metus

šalies ūkyje išaugo 4,6 proc.: valstybės sektoriuje – 4,4 proc., privačiajame – 4,9 proc. ir buvo 1817,89 Lt (526,5 eurų).

Vienu iš veiksnių, leidusių augti vidutiniam šalies darbo užmokesčiui, galima įvardinti konkurenciją tarptautinėje rinkoje. Valstybių, į kurias emigruoja lietuviai, pavyzdžiui, Jungtinės Karalystės, Airijos, Norvegijos ekonomika auga, taigi didėja ir konkurencija dėl kvalifikuotos darbo jėgos. Jau dabar trūksta specialistų, ateityje jų trūks dar labiau, stigs ir pigios darbo jėgos. Verslininkai jaučia spaudimą iš kitų šalių, o tai nulemia atitinkamai specialistų atlyginimų didėjimą Lietuvoje. Verslininkai gali susidurti su iššūkiu, iš kur gauti išteklių atlyginimams kelti ir kaip motyvuoti darbuotojus kurti pridėtinę vertę Lietuvoje.

2014 m. priimta eilė priemonių, didinančių gyventojų pajamas ir skatinančių vartojimą.

Nuo 2014 m. spalio 1 dienos padidinta 35 litais/10,21 euro (3,5 procento) minimalioji mėnesinė alga iki 1035 litų/300 eurų, minimalusis valandinis atlygis – 0,21 lito/0,06 euro iki 6,27 lito /1,82 euro.

Pakeistas Lietuvos Respublikos gyventojų pajamų mokesčio įstatymo 20 straipsnis, pagal kurį nuo 2015 m. sausio 1 d. su darbo santykiais taikomas neapmokestinamasis pajamų dydis yra 573,16 Lt (166 eurai).

Įgyvendinant 2014 m. gegužės 15 d. Lietuvos Respublikos Seimo priimtą Lietuvos Respublikos valstybinių socialinio draudimo senatvės ir netekto darbingumo (invalidumo) pensijų kompensavimo įstatymą, 2014 m. IV ketvirtyje pradėtos mokėti valstybinių socialinio draudimo senatvės ir netekto darbingumo (invalidumo) pensijų kompensacijos, išmokant 20 proc. kompensuojamos sumos, likusi dalis bus kompensuojama 2015 m. ir 2016 m. po 40 proc.

Priimtos Lietuvos Respublikos nedarbo socialinio draudimo įstatymo pataisos, įpareigojančios bedarbį grąžinti nedarbo socialinio draudimo išmokas, jeigu jis dirbo nelegaliai ir gavo atlyginimą.

Nuo 2014 m. sausio 1 d. nustatytas teisinis pagrindas visoms savivaldybėms socialinę pašalpą nepasiturintiems gyventojams teikti vykdant savarankiškąją savivaldybių funkciją.

Piniginės socialinės paramos nepasiturintiems gyventojams teikimo sistemos pakeitimai, padidinę savivaldos vaidmenį, išplėtę jos teises ir atsakomybę, skatina tarpinstitucinį bendradarbiavimą, aktyvina vietos bendruomenes, sudaro sąlygas efektyviau ir socialiai teisingiau teikti socialinę pašalpą, taip pat padeda spręsti socialinės pašalpos finansavimo problemas bei užtikrinti socialinį teisingumą ir racionalų finansinių išteklių panaudojimą.

Pastebima, kad dėl didesnio viešumo, aktyvaus bendruomenės dalyvavimo, išsamesnės, detalesnės individualių atvejų analizės piniginė socialinė parama tapo taiklesnė, pasiekianti tuos, kuriems ji labiausiai reikalinga, užkertant kelią parama pasinaudoti tiems, kuriems ji nepriklauso arba nėra būtina. Piniginės socialinės paramos nepasiturintiems gyventojams teikimo sistemos pakeitimai įtakoja išlaidų ir gavėjų skaičiaus mažėjimą (žr. 1 pav.)

Nuo 2015 m. sausio 1 d. įsigaliojo Piniginės socialinės paramos nepasiturintiems gyventojams ir Vietos savivaldos įstatymų pakeitimai, kuriais vadovaujantis visos savivaldybės būsto šildymo išlaidų bei išlaidų vandeniui kompensacijas teikia vykdydamos savarankiškąją savivaldybių funkciją.

1 pav. Socialinės pašalpos gavėjai ir išlaidos socialinei pašalpai



2014 m. patvirtintas Lietuvos verslumo 2014–2020 m. veiksmų planas, kuriame numatytos pagrindinės strateginės kryptys, siekiant didinti verslumo lygį šalyje – bus kuriama tęstinė verslumo ugdymo sistema, gerinama verslo aplinka ir viešųjų paslaugų verslui prieinamumas, sudaromos patrauklios sąlygos plėtrai ir skatinamas tikslinių grupių (moterų, jaunimo) verslumas, ypač daug dėmesio skiriant regionams.

Atsigaunantis šalies ūkis bei šalyje vykdomos reformos turėjo teigiamos įtakos užimtumui.

Užimtumas

Gyventojų užimtumo statistinio tyrimo duomenimis, 15–64 m. amžiaus gyventojų užimtumo lygis po truputį didėja: per 2014 m. – 2 procentiniais punktais – nuo 63,7 procento 2013 m. iki 65,7 proc. 2014 metais.

Darbdaviai per metus įregistravo 226,6 tūkst. darbo pasiūlymų, iš jų – 82 proc. neterminuoti. Darbo rinkoje geriausias įsidarbinimo galimybes turėjo pardavėjai, sunkiasvorių sunkvežimių ir krovininių transporto priemonių vairuotojai, siuvėjai, virėjai, tarp specialistų – reklamos ir rinkodaros specialistai, administravimo sekretoriai ir statybų vadovai.

Šalies teritorinės darbo biržos 2014 metais tarpininkavimo paslaugas suteikė 308,5 tūkst. darbo ieškančių žmonių: padėjo susirasti darbą 177,8 tūkst., į aktyvios darbo rinkos politikos priemones nusiuntė 59,2 tūkst., savarankišką veiklą pagal verslo liudijimus pradėjo 71,5 tūkst. bedarbių.

Statistikos departamento duomenimis, 2014 m. nedarbo lygis šalyje buvo 10,7 proc., t.y. 1,1 procentinio punkto mažesnis nei 2013 m. ir 2,5 procentinio punkto mažesnis nei 2012 metais. Vyrų nedarbo lygis buvo didesnis nei moterų 3 procentiniais punktais ir siekė 12,2 procento.

Lietuvos darbo biržos duomenų registre 2015 metų sausio 1 d. buvo 169,2 tūkst. bedarbių – 9,3 proc. visų šalies darbingo amžiaus gyventojų. Tai yra 34,3 tūkst. (16,9 proc.) mažiau nei praėjusių metų pradžioje.

Daugiausia bedarbių įregistruota Ignalinos – 17,8 proc., Lazdijų – 16,8 proc. ir Alytaus – 16,6 proc. rajonų savivaldybėse. Tarp didmiesčių didžiausiu bedarbių skaičiumi išsiskiria Panevėžys – 9 proc., mažiausiu – Šiauliai – 5,9 proc. Mažiausiai darbingo amžiaus gyventojų registruota bedarbiais Kretingoje – 5,5 proc., Elektrėnuose – 5,6 proc. ir Trakuose – 5,8 proc.

Mažėjo ilgalaikio nedarbo lygis, 2014 m. jis siekė 4,8 proc., 2013 m. – 5,1 proc.

2014 m. ilgalaikių bedarbių buvo 70,7 tūkst. arba 44,7 proc. visų bedarbių, t.y. 3,4 tūkst. mažiau nei 2013 m. Daugiau nei kas trečias darbingo amžiaus bedarbis, registruotas darbo biržoje, metus ir ilgiau buvo neaktyvus darbo rinkoje. Ilgalaikių bedarbių integracijai skatinti vykdoma eilė priemonių.

Nuo 2014 m. rugpjūčio mėn. Lietuvos darbo birža įgyvendina projektą „Ilgalaikių bedarbių įdarbinimo rėmimas“. Projektas iki 2015 m. sausio mėn. padėjo įsidarbinti 1,8 tūkst. projekto dalyvių. Svarbiausias projekto „Ilgalaikių bedarbių įdarbinimo rėmimas“ tikslas – padėti ilgalaikiams bedarbiams ir ilgą laiką nedirbusiems asmenims integruotis į darbo rinką ir joje išsilaikyti. Ilgalaikiais bedarbiais laikomi jaunesni nei 25 metų žmonės, kurie nedirba ilgiau nei 6 mėnesius, ir vyresni nei 25 metų asmenys, kurie darbo negali rasti ilgiau nei vienerius metus. Lietuvos darbo biržos statistika rodo, kad į šią kategoriją patenka beveik kas trečias registruotas bedarbis. Projekto metu dalyviams sudaromos galimybės įgyti paklausias profesijas, pradėti savarankišką veiklą ir įgyti naujas kompetencijas. 2015 m. pradžioje naujas specialybes turėjo jau 845 projekto dalyviai.

Iš pasiūlytų profesinio rengimo programų dažniausiai buvo renkamos mokytis C ir CE, D kategorijų transporto priemonių vairuotojo, motorinių transporto priemonių kroviniams vežti vairuotojo, virėjo ir pardavėjo, plataus profilio kirpėjo ir apdailininko, siuvėjo – operatoriaus bei manikiūrininko amatų.

Antra projekto priemonė, skirta ilgalaikių bedarbių integravimui į darbo rinką, yra įdarbinimas subsidijuojant. Darbo patirties neturintis bedarbis yra mažiau patrauklus ir darbdaviui, todėl darbdaviams, įdarbinusiems į konkrečias darbo vietas ilgalaikius bedarbius, iš dalies kompensuojamos darbo užmokesčio išlaidos. Tai padeda ilgai darbo nerandantiems žmonėms tapti aktyviais ir išlikti konkurencingais darbo rinkoje. Tokiu būdu 2014 m. antrą pusmetį buvo įdarbinti 733 ilgalaikiai bedarbiai, dalyvavę projekte. Daugiausiai projekto dalyvių priėmė įmonės, dirbančios apdirbamosios gamybos, didmeninės ir mažmeninės prekybos, variklinių transporto priemonių ir motociklų remonto, žemės ūkio, miškininkystės ir žuvininkystės srityse.

Sunkumų darbo rinkoje ypač patiria kaimo ir atokesnių vietovių gyventojai – ir turintiems tam tikrų profesinių kompetencijų nelengva įsidarbinti dėl neišplėtotų paslaugų ir gamybos. Šią problemą padeda išspręsti teritorinio judumo rėmimo priemonė, kurios metu dalyviams kompensuojamos apgyvendinimo ir kelionės išlaidos. Per 2014 m. bedarbių teritorinio judumo rėmimo priemonės galimybėmis pasinaudojo 340 bedarbių, iš kurių moterys sudarė – 45,3 proc. (154), jaunimo iki 25 m. – 88 asmenys (25,9 proc.), 5 asmenys, vyresni nei 50 m., 5 ilgalaikiai bedarbiai, 7 asmenys su negalia.

Projektas „Ilgalaikių bedarbių įdarbinimo rėmimas“ tęsis iki 2016 m. gruodžio 31 d. Per šį laiką planuojama padėti 10,8 tūkst. ilgalaikių bedarbių.

Jaunimas

Eurostato duomenimis, 2014 m. jaunimo (15–24 metų) nedarbo lygis buvo 19,3 proc., 2013 m. – 21,9 proc.

Labiausiai keitėsi vienos prioritetinių grupių – 16–29 m. amžiaus gyventojų – situacija darbo rinkoje: per vienerius Jaunimo garantijų iniciatyvos metus jaunų bedarbių iki 29 metų nedarbas smuktelėjo nuo 7,8 iki 5,6 procentų.

Nuo 2014 metų sausio mėn. teritorinės darbo biržos pradėjo Jaunimo garantijų iniciatyvos įgyvendinimą. Jaunimo garantijų iniciatyvoje dalyvaujantiems jauniems bedarbiams iki 29 metų, atsižvelgiant į jų individualius poreikius, teritorinės darbo biržos siūlo paslaugų ir priemonių paketus, kuriuos sudaro ankstyvosios intervencijos ir aktyvumo skatinimo priemonės bei integravimo į darbo rinką priemonės.

Nuo 2014 m. rugsėjo 1 d. įsigaliojus Užimtumo rėmimo įstatymo 32 straipsnio pakeitimams, savarankiško užimtumo rėmimo priemonė, kurią įgyvendinant mokama subsidija darbo vietai steigti, yra organizuojama darbingiems asmenims iki 29 metų.

Siekiant pagerinti paslaugų jaunimui prieinamumą, plečiamas Lietuvos darbo biržos Jaunimo darbo centrų tinklas. 2014 metų pabaigoje šalyje veikė 29 jaunimo darbo centrai. Numatoma, jog iki 2016 metų Jaunimo darbo centrai paslaugas teiks visose savivaldybėse.

Lietuvos darbo birža 2014 metais įdarbino beveik 41 tūkst., nusiuntė įgyti profesijos, darbo įgūdžių ir patirties beveik 19 tūkst. jaunų bedarbių.

Informavimo ir konsultavimo paslaugų suteikta per 96 tūkst. nedirbančių ir nesimokančių jaunuolių iki 29 metų. Projektas „Pasitikėk savimi“, formaliomis ir neformaliomis formomis intensyviai skatinantis jaunimą domėtis darbo rinka ir savo būsima karjera, iš beveik 2 tūkst. jo dalyvių penkiolikoje savivaldybių daugiau nei pusę įdarbino arba grąžino į švietimo sistemą.

Jaunimo reikalų departamentas, įgyvendindamas Nacionalinę jaunimo politikos plėtros programą, finansuoja darbą su 14–29 m. jaunimu, ypatingą dėmesį skiriant socialiai pažeidžiamam, mažiau motyvuotam jaunimui. Jaunuoliams atvirose jaunimo centruose ir erdvėse teikiamos motyvavimo, bendrųjų gebėjimų ugdymo, socialinės-pedagoginės paslaugos. 2014 m. šiomis paslaugomis pasinaudojo 15,6 tūkst. jaunų žmonių, iš jų 0,8 tūkst. buvo niekur nedirbantys ir nesimokantys (iš jų 205 (25,1 proc.) integravosi į darbo rinką arba švietimo sistemą, 127 (15,5 proc.) užsiregistravo darbo biržoje).

Taip pat nuo 2013 m. spalio mėn. Jaunimo reikalų departamentas kartu su Lietuvos jaunimo organizacijų taryba, Jaunimo tarptautinio bendradarbiavimo agentūra ir 12 nevyriausybinių organizacijų įgyvendina ESF projektą „Jaunimo savanoriška tarnyba“. Projekto metu 16–29 metų amžiaus nedirbantys, nesimokantys asmenys 3 arba 6 mėn. dalyvauja savanoriškoje veikloje ir tokiu būdu įgyja kompetencijų, kurių dažniausiai reikalauja darbdaviai: savidisciplinos, bendravimo, organizavimo, planavimo, sprendimų priėmimo, taip pat konkretaus darbo konkrečioje organizacijoje ar įstaigoje patirties. Nuo projekto įgyvendinimo pradžios savanorišką veiklą 2014 m. vykdė 356 projekto dalyviai. Dalyvavimą projekte baigė 229 asmenys, iš jų 102 (44,5 proc.) integravosi į darbo rinką arba švietimo sistemą.

Nedarbas ir emigracija meta iššūkį švietimui operatyviau reaguoti į pokyčius darbo rinkoje, padėti žmonėms greičiau susiorientuoti, atpažinti savo privalumus ir jais pasinaudoti ieškant darbo, gebėti savarankiškai valdyti karjerą, rinktis perspektyvesnes karjeros kryptis, savarankiškai kurti verslą ir savo darbo vietą.

Švietimo ir mokslo ministerija 2013–2015 metais įgyvendina projektą „Profesinis mokymas pameistrystės forma darbo rinkos mokymo centruose“, padėsiantį įvertinti, koks pameistrystės organizavimo ir finansavimo modelis būtų tinkamiausias Lietuvai. Penkiuose darbo rinkos mokymo centruose vykdant projektą „Profesinis mokymas pameistrystės forma darbo rinkos mokymo centruose“ numatyta pameistrystės profesinio mokymo organizavimo forma apmokyti 900 asmenų (teikiant prioritetą jaunimui), daugiau nei 95 proc. jų apmokyta 2014 m.

Skurdas ir socialinė atskirtis

Skirtingas kai kurių ekonomikos sektorių vystymasis, pajamų juose didėjimo bei užimtumo tendencijos įtakoja skurdo ir socialinės atskirties rodiklius.

Lietuva sėkmingai įgyvendina prisiimtą tikslą – sumažinti skurdą ir socialinę atskirtį patiriančių asmenų skaičių 170 tūkst. per 2010–2020 metų laikotarpį (iki 814 tūkst. 2020 m.). Remiantis 2013 metų Gyventojų pajamų ir gyvenimo sąlygų tyrimo duomenimis, prisiimtas tikslas įgyvendintas 60,6 proc. Pasiiekta pažanga ypač matosi lyginant krizinio ir ekonominio atsigavimo laikotarpių rodiklius. 2010 m. minėto tyrimo duomenimis, skurdo riziką ar socialinę atskirtį patyrė 1068 tūkst. gyventojų (34 proc.), o po trejų metų – 917 (30,8 proc.), t.y. jų skaičius sumažėjo 151 tūkst. asmenų (14,1 proc.).

Augantis užimtumas mažino labai mažo darbo intensyvumo namų ūkiuose gyvenančių asmenų skaičių, t.y. per metus jų skaičius sumažėjo 5 proc.: nuo 259 iki 246 tūkst. asmenų. Augančios gyventojų pajamos lėmė asmenų, patiriančių didelį materialinį nepriteklių, skaičiaus intensyvų mažėjimą. Didelį materialinį nepriteklių patiriančių gyventojų skaičius sumažėjo 20,1 proc. nuo 596 iki 476 tūkst. asmenų.

Visgi, Lietuvoje skursta ir/ar patiria socialinę atskirtį didelis skaičius žmonių lyginant su kitomis ES šalimis narėmis. Daugiau skurstančių ar patiriančių socialinę atskirtį gyventojų yra Bulgarijoje, Rumunijoje, Graikijoje, Latvijoje ir Vengrijoje.

Krizės socialinės pasekmės ir susidariusios socialinio draudimo, valstybės biudžeto skolos nesudarė galimybės didinti socialinių išmokų. Skirtingi piniginių pajamų atskirose gyventojų grupėse augimo tempai lėmė pajamų diferenciacijos augimą. Padidėjo gyventojų dalis, kurių pajamos buvo žemiau skurdo rizikos ribos, kuri sudarė 811 litų (234,88 Eur) per mėnesį vienam gyvenančiam asmeniui.

Lietuvoje išlieka didelė pajamų nelygybė. 2013 m. pagal pajamų pasiskirstymo koeficientą Lietuva buvo 23 vietoje Europos Sąjungoje, t.y. žemiau viena vieta nei 2011 metais. Taigi, pasiekti užsibrėžtą 15 vietą ES pagal šį rodiklį 2020 m. Lietuvai išlieka didelis iššūkis.

Didesnė pajamų nelygybė lemia skurdo rizikos lygį. 2013 m. Eurostato duomenimis, skurdo rizikos lygis Lietuvoje siekė 20,6 proc. ir buvo 2 procentiniais punktais didesnis nei 2012 m. ir 4 procentiniais punktais aukštesnis nei ES-28 valstybių narių vidurkis (16,6 proc.).

Susirūpinimą kelia didėjantis vaikų skurdo rizikos lygis, kuris 2013 m. lyginant su 2012 m. išaugo 6,1 proc. punkto iki 26,9 proc. ir yra didžiausias per 8 metus nuo 2005 metų. Vaikų skurdo rizikos lygio didėjimui įtakos turėjo pasikeitusi motinystės (tėvystės) pašalpos mokėjimo tvarka. 2013 m. Lietuvos statistikos departamento duomenimis, didžiausias skurdo rizikos lygis pagal namų ūkio tipą buvo namų ūkių, susidedančių iš vieno suaugusio asmens su vienu ar daugiau vaikų, ir siekė 42,8 proc., t.y. beveik dvigubai didesnis nei namų ūkiuose, kuriuose vaikus augina du suaugę (24 proc.). Apskritai, namų ūkiai su vaikais skurdo riziką patyrė dažniau nei namų ūkiai be vaikų, atitinkamai 21,8 proc. ir 19 proc.

Lietuvoje neįgaliesiems dažniau nei sveikiems žmonėms gresia socialinė atskirtis ir skurdas – pagal „Eurostato“ duomenis, Lietuvoje šis skirtumas yra vienas didžiausių Europos Sąjungoje (ES). Lietuvos neįgaliųjų, kuriems gresia skurdas ar socialinė atskirtis, 2013 metų duomenimis, yra 42,2 proc., sveikųjų – 25,9 proc., taigi, neįgaliųjų yra 16,3 procentinio punkto (toliau – proc.p.) daugiau. Pagal šį skaičių Lietuvą lenkia Bulgarija, kur šis skirtumas yra 19,6 proc. p., ir Belgija, kur jis siekia 17,7 proc. p., Estijoje šis rodiklis – 15,9 procentinio punkto.

Paslaugų prieinamumas ir gyvenamoji aplinka

Didinant socialinę aprėptį svarbus socialinių, švietimo, kultūros, sveikatos ir kitų paslaugų prieinamumas reikalingu žmogui gyvenimo metu. Kiekvienai visuomenės grupei reikiama pagalba turi būti prieinama ir žinoma.

2014 m. didžiausi iššūkiai planuojant socialines, švietimo ir sveikatos paslaugas išliko tie patys: didinti paslaugų prieinamumą, mažinti skirtumus tarp regionų teikiant paslaugas, padėti derinti darbo ir šeimos įsipareigojimus, užtikrinti savalaikę tinkamos apimties pagalbą visais gyvenimo atvejais.

Socialinės paslaugos

Šeimai ir vaikams

Socialinės apsaugos ir darbo ministerijos duomenimis, mažėja socialinės rizikos šeimų skaičius. 2014 m. socialinės rizikos šeimų Lietuvoje buvo 9909, t.y. 309 šeimomis mažiau nei 2013 metais. 2014 m. šiose šeimose augo 19661 vaikas, 2013 m. – 20410 vaikų. Nors bendras skaičius socialinės rizikos šeimų didesnis kaime nei mieste (2014 m. kaime buvo 1254 šeimomis daugiau nei mieste, 2013 m. – 1717 šeimų daugiau), pastaraisiais metais naujai nustatomų socialinės rizikos šeimų daugiau yra mieste.

2014 metais finansuota 219 vaikų dienos centrų projektų, kuriems įgyvendinti skirta 8 mln. 183 tūkst. litų, centrų paslaugas gavo apie 6,6 tūkst. vaikų iš socialinės rizikos ir nepasiturinčių šeimų. 2014 m. vidutiniškai per mėnesį viename dienos centre paslaugos buvo suteiktos 26 įvairaus amžiaus vaikams, iš kurių 24 buvo maitinami.

2014 m. buvo pakeista konkurso ir finansavimo tvarka kompleksinių ir įgalinimo paslaugų teikimo projektams. Tai davė teigiamų rezultatų: buvo finansuota daugiau nevyriausybinių organizacijų projektų, 2013 m. jų buvo 22, 2014 m. – 47 projektai. 2014 m. kompleksines ir įgalinimo paslaugas gavo 850 šeimų daugiau nei 2013 m., atitinkamai 2000 ir 2850 šeimų. Kompleksines ir įgalinimo paslaugas gavo apie 2850 šeimų. Šeimoms teikiamos individualios psichologinės, socialinės, teisinės konsultacijos, vykdoma krizių ir konfliktų valdymo prevencija, šeimų savitarpio telkimosi bei šeimų interesų atstovavimo, kitos priemonės.

Specializuotos pagalbos centrai visoje Lietuvoje 2014 metais suteikė specializuotą kompleksinę pagalbą 8,8 tūkst. smurtą artimoje aplinkoje patyrusių asmenų. Šiuose centruose pagalbą nukentėjusiems teikia nevyriausybinės organizacijos, o centrų veikla finansuojama valstybės biudžeto lėšomis.

2014 m. patvirtinta Valstybinė smurto artimoje aplinkoje prevencijos ir pagalbos teikimo nukentėjusiems asmenims 2014–2020 metų programa ir jos įgyvendinimo 2014–2016 metų veiksmų planas, kuriais siekiama užtikrinti smurto artimoje aplinkoje prevenciją ir pagalbos smurtą

artimoje aplinkoje patyrusiems asmenims teikimą. Atliktas viešosios nuomonės tyrimas apie smurto artimoje aplinkoje paplitimą ir pobūdį, kuris parodė, kad 18,4 proc. respondentų patiria arba yra anksčiau patyrę smurtą artimoje aplinkoje.

Siekiant didinti visuomenės supratimą apie įvairias smurto apraiškas, jų padarinius ir būtinybę užkirsti kelią smurtui, organizuota informacinė kampanija „16 dienų be smurto“, finansuoti 45 nevyriausybinių organizacijų projektai, kurie vykdė smurto artimoje aplinkoje prevenciją visoje Lietuvoje.

Siekiant, kad mažėtų vaikų, netenkančių tėvų globos, kompleksiškai teikiama pagalba krizinėse situacijose esantiems tėvams, auginantiems vaikus. 2014 metais pagalbą gavo 2265 asmenys (990 šeimų), iš jų – 1085 vaikai, 883 – motinos ir 297 tėvai.

Vaiko globa šeimoje ir šeimynoje – ir toliau išlieka prioritetas, todėl likusio be tėvų globos vaiko problemos sprendžiamos atsižvelgiant į vaiko interesus, pagal galimybes stengiantis rasti fizinį asmenį, galintį tapti vaiko globėju (rūpintoju). Socialinės apsaugos ir darbo ministerijos duomenimis, 2014 metais buvo 9702 vaikai, netekę tėvų globos, tai yra apie 1,8 procento visų Lietuvos vaikų. Iš jų šeimose glojami 5693 vaikai, šeimynose – 453 vaikai, vaikų globos institucijose – 3656 vaikai. Tėvų globos 2014 metais neteko 1915 vaikų. Atsižvelgiant į tai, kad gerėja socialinis darbas su vaiku ir jo šeima, iš vaikų globos institucijų į biologines šeimas sugrįžo 1020 vaikų.

Skatinant vaiko globą (rūpybą) šeimoje, šeimynoje ir įvaikinimą, gerinant paslaugų globėjams ir įtėviams prieinamumą, organizuoti mokymo renginiai, teikta pagalba. Per 2014 metus mokymo renginiuose dalyvavo 370 asmenų (260 šeimų), norinčių tapti globėjais (rūpintojais), ir 212 asmenų (117 šeimų), norinčių tapti įtėviais.

Vaikų išlaikymo fondo išmokas, skirtas nustatyto dydžio išlaikymui suteikti vaikui, kuris negauna išlaikymo arba gauna tik jo dalį, 2014 metais gavo 23 704 vaikai. Šioms išmokoms mokėti skirta 50259,7 tūkst. litų, iš jų 1842,3 tūkst. litų – lėšos, atgautos iš skolininkų ir pareiškėjų.

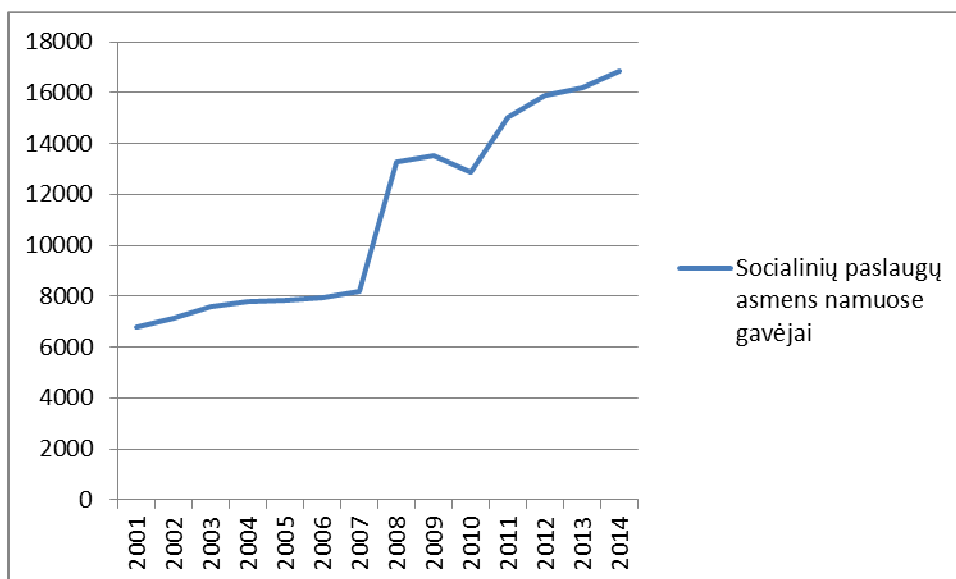
Seniems ir neįgaliesiems žmonėms

Lietuvos statistikos duomenimis, 2014 m. pabaigoje Lietuvos Respublikoje veikė 107 globos įstaigos seniems žmonėms, kuriose buvo 5236 vietos, t.y. 5 įstaigomis ir 289 vietomis daugiau nei 2013 metų pabaigoje. Globos įstaigose seniems žmonėms 2014 m. pabaigoje gyveno 4880 žmonių. Jų regioninis pasiskirstymas labai nevienodas. Kauno apskrityje buvo 22 įstaigos (1129 vietos), Vilniaus apskrityje – 14 (1038 vietos), Klaipėdos apskrityje – 11 (607), mažiausiai jų buvo Telšių ir Alytaus apskrityse, atitinkamai 6 ir 7 globos įstaigos seniems žmonėms (192 ir 201 vieta).

Lietuvos statistikos duomenimis, 2014 m. pabaigoje veikė 40 globos įstaigų, skirtų suaugusiems neįgaliesiems žmonėms, jose buvo 6104 vietos. 2014 m. pabaigoje globos įstaigose suaugusiems neįgaliesiems gyveno 6052 žmonės t.y. tiek pat kaip ir 2013 m. pabaigoje. 2014 m. pabaigoje buvo laisvos tik 52 vietos šiose įstaigose. Per šešerius pastaruosius metus nuo 2009 m. pastebimas nežymus globos įstaigų suaugusiems neįgaliesiems skaičiaus didėjimas nuo 26 – 2009 m. iki 40 įstaigų – 2014 metais.

2014 m. toliau augo socialinių paslaugų namuose gavėjų skaičius, kuris nuolat didėja nuo 2010 m. Socialines paslaugas namuose gauna senyvo amžiaus, neįgalūs asmenys ir vaikai su negalia. 2014 m. jų buvo 16850. (žr. 2 pav.)

2 pav. Socialinių paslaugų asmens namuose gavėjai 2001–2014 m.



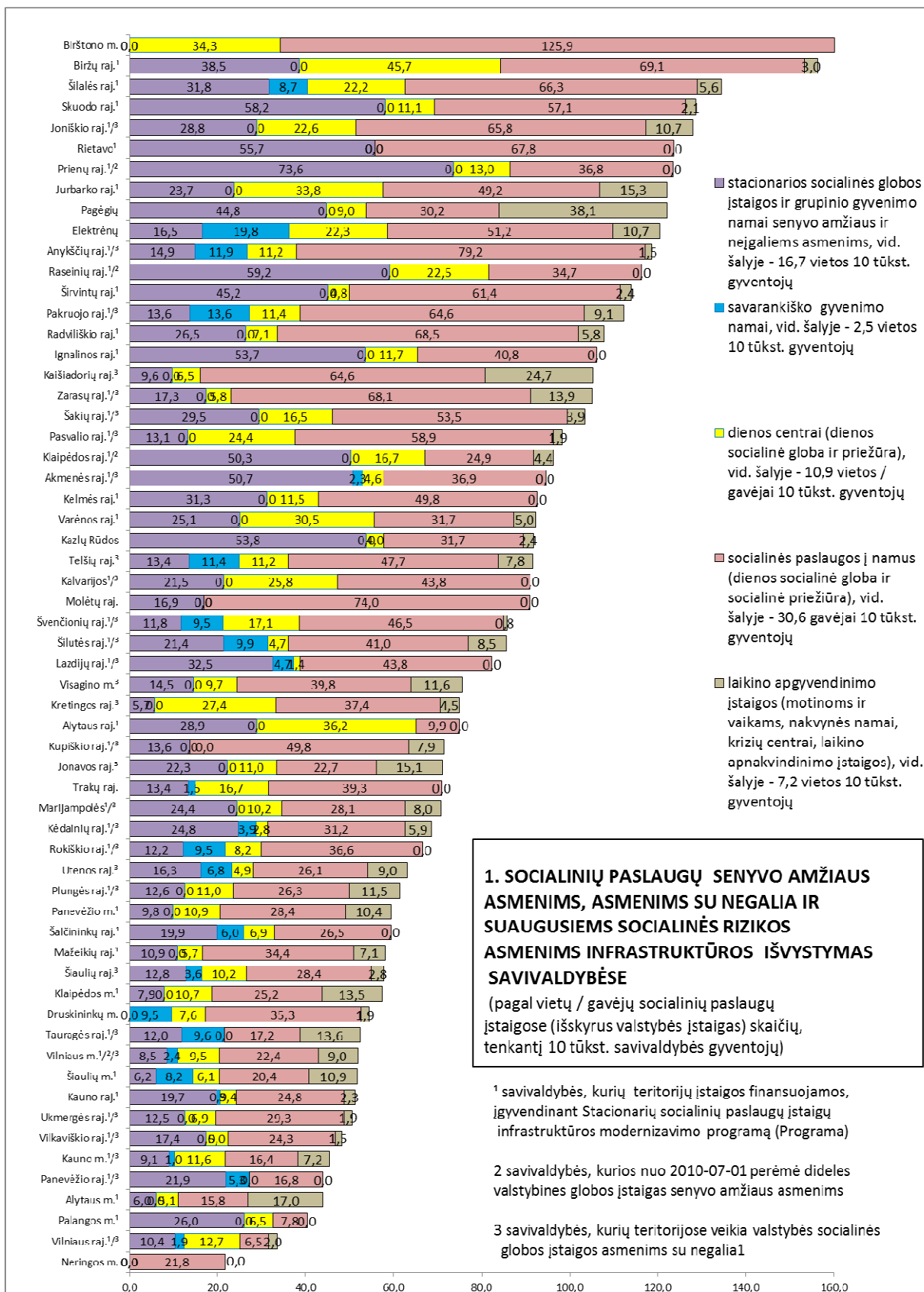
Pastaraisiais metais didesnis dėmesys skiriamas neįgalųjų nevyriausybinių organizacijų veiklos stiprinimui. 2015 metais neįgalųjų asociacijų veiklos rėmimo projektams finansuoti skirta per 1,2 mln. eurų suma, t.y. beveik 145 tūkst. eurų arba 13,4 proc. daugiau nei 2014 metais. Iš viso nuo 2013 metų pradžios šiems projektams įgyvendinti skirtos finansavimo lėšos išaugo 16,6 proc. Įgyvendindamos projektus, visoje Lietuvoje neįgaliuosius vienijančios 26 neįgalųjų asociacijos gina ir atstovauja pagal negalios pobūdį neįgalųjų teises, organizuoja įvairias konferencijas, seminarus, mokymus, renginius neįgalųjų teisių gynimo klausimais, dalyvauja tarptautinių organizacijų veikloje, rūpinasi bendruomenėje su neįgaliaisiais dirbančių specialistų kvalifikacijos tobulinimu.

Neįgalieji, jų šeimos nariai turi galimybę dalyvauti šalies mastu organizuojamuose neįgalųjų savarankiško gyvenimo įgūdžių ugdymo mokymuose, seminaruose, stovyklose, įvairiuose aktyvaus poilsio renginiuose.

Projektus įgyvendina skėtinės neįgalųjų asociacijos, vienijančios neįgaliuosius ar neįgalųjų asociacijas, įgyvendinant nuolatinio pobūdžio veiklas ir teikiant paslaugas neįgaliesiems ne mažiau kaip pusėje savivaldybių arba ne mažiau kaip pusėje apskričių.

3 pav. Socialinių paslaugų senyvo amžiaus asmenims, asmenims su negalia ir suaugusiems socialinės rizikos asmenims infrastruktūros išvystymas savivaldybėse

(pagal vietų / gavėjų socialinių paslaugų įstaigose (išskyrus valstybės įstaigas) skaičių, tenkantį 10 tūkst. savivaldybės gyventojų)



Pertvarka

2014 m. intensyviai vyko darbai planuojant ir rengiantis institucinės globos pertvarkos įgyvendinimui, kai institucinę globą laipsniškai pakeis paslaugos bendruomenėje, šeimynose, bus skatinama globa ir įvaikinimas.

2014 m. vasario viduryje patvirtintas institucinės globos pertvarkos planas, nuo to laiko vyko aktyvus dialogas su visuomene, savivalda, nevyriausybiniais sektoriumi, pačiomis globos įstaigomis, o jau kovo 1-ąją prasidės konkretūs globos sistemos pertvarkos veiksmai.

Institucinės globos pertvarkos tikslas – iki 2020 m. sukurti kompleksiskai teikiamų paslaugų sistemą, kuri sudarytų galimybes kiekvienam vaikui, neįgaliajam ar jo šeimai (globėjams, rūpintojams) gauti individualias pagal poreikius paslaugas ir reikiamą pagalbą bendruomenėje, o kiekvienam likusiam be tėvų globos vaikui – augti saugioje ir jo raidai palankioje aplinkoje biologinėje, jos nesant – įtėvių, globėjų šeimoje.

Institucinės globos pertvarka vyks trimis, vienu metu trimis kryptimis. Pirmoji jų – visuomenės švietimas ir informavimas, kad visuomenė suvoktų pertvarkos svarbą bei būtų formuojamas teigiamas požiūris į globą, padėsiantis daugiau vaikų rasti kelią į šeimą, neįgaliųjų – į visuomenę. To bus siekiama ir per šeimų, bendruomenių, nevyriausybinių organizacijų ir savivaldos įtraukimą į įgyvendinimo procesą.

Antroji yra teisinės bazės sutvarkymas. Socialinės apsaugos ir darbo ministerija yra parengusi Vaiko teisių apsaugos pagrindų įstatymo pakeitimo ir papildymo įstatymo projektą, kuris šiuo metu pateiktas Vyriausybei, Civilinio kodekso pataisas, kurios lengvina, spartina įvaikinimo procedūras. Kartu su teisės aktais bus peržiūrima ir visa globos sistemos finansavimo teisinė bazė. Kurį laiką abi globos sistemos veiks kartu ir palapsniui institucinės globos sistemai skiriami resursai bus nukreipiami pertvarkos įgyvendintojams – NVO, bendruomenėms, šeimynoms ir šeimoms, priėmusioms globotinį.

Trečiaja kryptimi siekiama užkirsti kelią vaikų patekimui į globos įstaigas. Dėl minėtų Civilinio kodekso pataisų per artimiausius metus susikurs laikinai globojančių šeimų tinklas, kur, iškilus netikėtam, ekstra atvejui, vaikas gaus būtinąją pagalbą ir gyvens įprastuose namuose, o ne globos įstaigoje.

Numatoma, kad bus aktyviai dirbama su šeimomis, kad netektų paimiti vaiko iš šeimos, padedant šeimai išspręsti problemas. Tais atvejais, kai vaiko paėmimas iš šeimos bus būtinas, vaikas bus paimamas tik teismo sprendimu.

Yra sukurta ir veikia Institucinės globos pertvarkos stebėsenos grupė, kurią sudaro socialinės apsaugos ir darbo, kitų ministerijų, Savivaldybių asociacijos, nevyriausybinių organizacijų, dirbančių su neįgaliaisiais bei vaikais, atstovai bei Seimo nariai.

Švietimo paslaugos

Demografinės tendencijos tiesiogiai veikia mokinių mažėjimą Lietuvos mokyklose. Švietimo ir mokslo ministerijos duomenimis 2014–2015 mokslo metus pradėjo:

- 688 ikimokyklinio ugdymo mokyklos;
- 1200 bendrojo ugdymo mokyklų;
- 76 profesinio mokymo įstaigos;
- 307 neformaliojo vaikų švietimo ir formalųjų vaikų švietimą papildančio ugdymo mokyklos;
- 82 švietimo pagalbos įstaigos.

Lietuvos statistikos departamento duomenimis 2014–2015 mokslo metų pradžioje bendrojo ugdymo mokyklose mokėsi 343 tūkst. mokinių. 2013–2014 mokslo metų pradžioje šalies bendrojo

ugdymo mokyklose mokėsi 358 tūkst. mokinių – 16 tūkst., arba 4,4 procento, mažiau nei 2012–2013 mokslo metais.

Teritoriniu požiūriu mokinių skaičiaus mažėjimo mastai yra skirtingi. Akivaizdus skirtumas tarp miesto ir kaimo vietovėse esančių mokyklų. Švietimo informacinių technologijų centro (toliau – ITC) duomenimis, per paskutinius ketverius metus kaime mokinių skaičius (kartu su priešmokyklinio ugdymo grupių ugdytiniais) sumažėjo 23,2 proc., mieste – 17,6 proc. Šešiuose didžiuosiuose šalies miestuose mažėjimas siekė 14,9 proc., tačiau tai lėmė nedidelis Vilniaus miesto mokinių skaičiaus mažėjimas – 7,8 proc. Iš savivaldybių, turinčių mokyklų kaime, palyginti nedidelė mokinių skaičiaus kaita užfiksuota Kaišiadorių r. (10,5 proc.), Vilniaus r. (10,7 proc.), Kauno r. (13,9proc.), didžiausiais mažėjimo mastais išsiskiria Anykščių r. (29,3 proc.), Skuodo r. (28,9 proc.), Alytaus r. (28,2 proc.). Kaimo mokyklose mokinių mažėjimas pagal savivaldybes pasiskirstė nuo 6,5 (Birštono sav.) iki 39,0 proc. (Tauragės r.), miesto mokyklose – nuo 3,5 (Kaišiadorių r.) iki 35,9 proc. (Neringos sav.).

Akivaizdu, kad mokinių skaičiaus mažėjimas lemia ir mokyklų skaičiaus mažėjimą. 2009–2013 metais šalyje mokyklų sumažėjo nuo 1 364 iki 1 208 (11,4 proc.). Miesto vietovėse jų sumažėjo 7,1 proc., kaimo – 16,6 proc. 2014–2015 mokslo metais veikia apie 1,2 tūkst. bendrojo ugdymo mokyklų. Be to, pačios mokyklos darosi mažesnės. Todėl jau keletą metų aktualus mažų mokyklų išlaikymo klausimas. Visuomenėje, švietimo bendruomenėje nuolat diskutuojama, ar racionalu ekonominių kriterijų laikyti pagrindiniu sprendžiant dėl mokyklos išlikimo. Dauguma pritaria nuostatai, kad kuo mažesnis vaikas, tuo arčiau turi būti mokykla. Į tai atsižvelgiama taikant mokinio krepšelio principą kaimo mokykloms, mažoms mokykloms.

Pastaraisiais metais padaugėjo mokinių, besimokančių nuotoliniu būdu. Tai susiję su emigracija – dalis emigruojančių žmonių neskuba nutraukti ryšių su gimtine ir nori, kad jų vaikai įgytų išsilavinimą ar kai kurių dalykų (lietuvių kalbos, istorijos, geografijos) mokytųsi Lietuvos mokyklose. Atsižvelgiant į išaugusią paklausą daugėja bendrojo ugdymo mokyklų, kurios įgyja teisę užsienyje gyvenančius asmenis mokyti nuotoliniu būdu. 2013 metais tokių mokyklų buvo 6.

2013 m. 14,4 tūkst. mokyklinio amžiaus (7–18 m.) vaikų (3,9 proc.) nelankė mokyklos.

Pastebėta, kad pastaraisiais metais į specialiąsias mokyklas siunčiama palyginti daugiau specialiųjų poreikių mokinių, nors bendras specialiosiose mokyklose ugdomų mokinių skaičius 2009–2013 metais sumažėjo 15,4 proc.

Pamažu auga ugdomų mokinių dalis bendrųjų mokyklų specialiosiose ir lavinamosiose klasėse. Tai gali būti traktuojama kaip savivaldybių, kurių teritorijoje gyvena specialiųjų ugdymosi poreikių turintys mokiniai, indėlis sudarant sąlygas mokiniams ugdytis, atsižvelgiant į jų poreikius ir galias. Tačiau dešimtyje savivaldybių, kurių teritorijoje nėra specialiųjų mokyklų, sąlygos specialiųjų ugdymosi poreikių mokiniams ugdytis dalinės integracijos būdu nėra sudarytos.

Siekiant padidinti švietimo prieinamumą, pagerinti ugdymo kokybę mokyklose, vykdančiose pradinio, pagrindinio ugdymo programas, 2014 m. švietimo ir mokslo ministro įsakymu buvo patvirtintas Bendrojo ugdymo mokyklų, vykdančių pradinio ir pagrindinio programas, stiprinimo ir inkluzinio ugdymo plėtros 2014–2016 metų veiksmų planas, kuriame numatytos anksti palikusių mokyklą įtraukties didinimo, mokinių, turinčių specialiųjų ugdymosi poreikių dėl negalių sutrikimų, mokymosi sunkumų, ugdymosi ir švietimo pagalbos plėtojimo ir kitos priemonės.

Didėja švietimo įstaigas lankančių 4–6 metų vaikų dalis. 2013 m. ikimokykliniame priešmokykliniame ugdyme dalyvavo 86,5 proc. minėto amžiaus vaikų, 2014 m. 2,3 procentinio punkto daugiau.

ITC duomenimis, daugėja vaikų, lankančių neformaliojo vaikų švietimo mokyklas 2011 m. lankė 27,8 proc. bendrojo ugdymo mokyklų mokinių, 2013 m. – 29,3 proc. 2014 m. neformaliojo švietimo mokyklose mokėsi 99 000 mokinių (28,6 proc.).

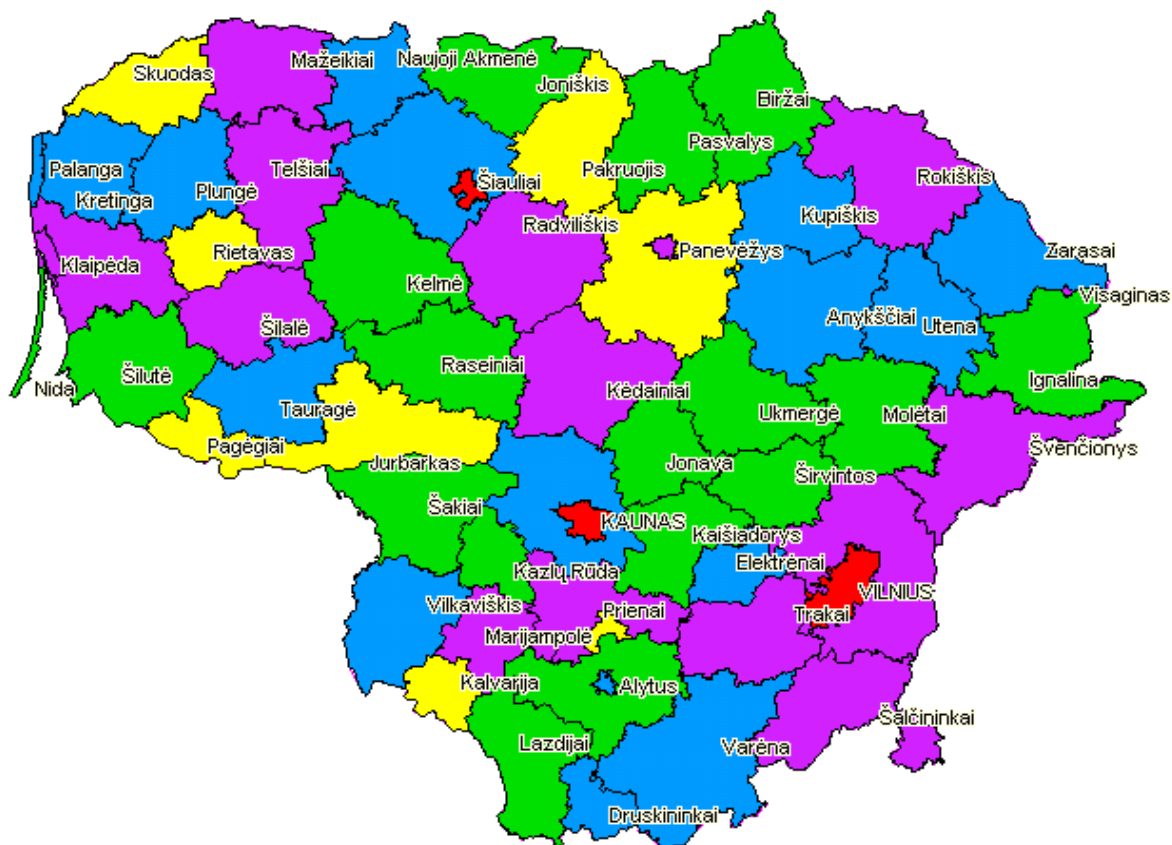
Neformaliojo vaikų švietimo (toliau – NVŠ) paskirtis – tenkinti mokinių pažinimo, ugdymosi ir saviraiškos poreikius, padėti jiems tapti aktyviais visuomenės nariais. Savivaldybėse padėtis yra įvairi (žr. 2 pav.), nes skiriasi neformaliojo vaikų švietimo teikėjų tinklas, o neformaliajam vaikų švietimui skiriamas finansavimas nėra vienodas. Didžiųjų miestų savivaldybių mokiniai turi daugiau galimybių pasirinkti neformaliojo ugdymo mokyklą ir programą. Kadangi NVŠ mokyklų tinklas netolygus ir sutelktas miestuose, tenkinant mokinių pažinimo, ugdymo(si) ir saviraiškos poreikius didelę reikšmę turi mokinių įsitraukimas į mokyklose organizuojamą neformaliojo švietimo veiklą. Statistiniai duomenys apie vaikų dalyvavimą neformaliajame švietime nėra tikslūs, nes tas pats vaikas, lankantis kelias neformaliojo vaikų švietimo mokyklas ar kelis būrelius, gali būti įskaičiuojamas keletą kartų. Kaimo mokyklų mokiniai aktyviau dalyvauja mokyklos organizuojamoje neformaliojo švietimo veikloje. Tai rodo, kad miestuose neformaliojo vaikų švietimo programų pasiūla yra didesnė ir įgyvendinama įvairiose įstaigose, todėl miesto gyventojai turi daugiau galimybių rinktis, o kaimo vietovėse gyvenantiems vaikams saviraiškos poreikius tenkinti patogiaus savo mokykloje. Tokią padėtį kaime lemia ne tik susisiekimo ar materialiniai sunkumai, bet ir tai, kad kartais miestų neformaliojo švietimo mokyklose nėra vietų ar kyla nesutarimų dėl atsiskaitymo už neformaliojo švietimo paslaugas tarp savivaldybių.

2013 m. pabaigoje buvo patvirtintas Neformaliojo vaikų švietimo finansavimo tobulinimo veiksmų planas 2014–2016 m., kurio pagrindiniai tikslai yra tobulinti NVŠ finansavimo modelį, gerinti NVŠ infrastruktūrą ir ugdymo aplinką ir sukurti nacionalinių NVŠ projektų finansavimo sistemą. Rengiamasi įdiegti informacinę neformaliojo vaikų švietimo sistemą (PAKIS), vykdyti muzikos, meno, sporto ir kitų NVŠ mokyklų, vasaros poilsio stovyklų, kitų NVŠ erdvių, įrangos renovaciją, teikti pagalbą NVŠ tiekėjams.

Plėtojant vaikų ir jaunimo socializacijos galimybes, bei siekiant kurti saugią ir sveiką ugdymosi ir socializacijos aplinką, 2014 m. švietimo ir mokslo ministro įsakymu buvo patvirtintas Vaikų ir jaunimo socializacijos veiksmų planas 2014–2016 m. Dokumente numatytos veiklos, skirtos nevyriausybinėms organizacijoms, vaikų ir jaunimo savanoriškos veiklos švietimo ir kitose institucijose plėtrai; saugios ugdymosi aplinkos kūrimui mokyklose; patyčių, savižudybių, alkoholio, tabako, narkotikų vartojimo prevencijai, emocinio atsparumo, pasitikėjimo, gyvenimo įgūdžių, sveikatos ugdymo, integruojamųjų ir kitų prevencinių programų įgyvendinimui ir finansavimui.

Siekiant sudaryti sąlygas derinti darbo ir šeimos įsipareigojimus, 2014 metais įgyvendinti 32 inovatyvūs ikimokyklinio ugdymo organizavimo modeliai. Įdiegus naujus modelius, įstaigos dirba lankstesniu darbo grafiku, tai sąlygojo didesnę vaikų (500 vaikų daugiau) įtraukimą į institucinį kokybišką ugdymą, ir leidžia tėvams geriau (lanksčiau) derinti šeimos ir darbo pareigas.

4 pav. Neformaliojo vaikų švietimo mokyklų tankumas savivaldybėse



Geltona – 1 mokykla
 Žalia – 2 mokyklos
 Mėlyna – 3 mokyklos
 Violetinė – 4–10 mokyklų
 Raudona – virš 10 mokyklų

Visuomenės sveikata

Lietuvos statistikos departamento duomenimis, Lietuvos gyventojų vidutinė tikėtina gyvenimo trukmė 2013 m. buvo 74 m., t.y. beveik 10 m. trumpesnė nei Ispanijoje, kurioje 2013 m. buvo ilgiausia vidutinė tikėtina gyvenimo trukmė ES – 83,2 metų, Italijoje ir Šveicarijoje – 82,9 metų, Kipre ir Lichtenšteine – 82,5 metų, Prancūzijoje – 82,4 metų, Švedijoje – 82 metai.

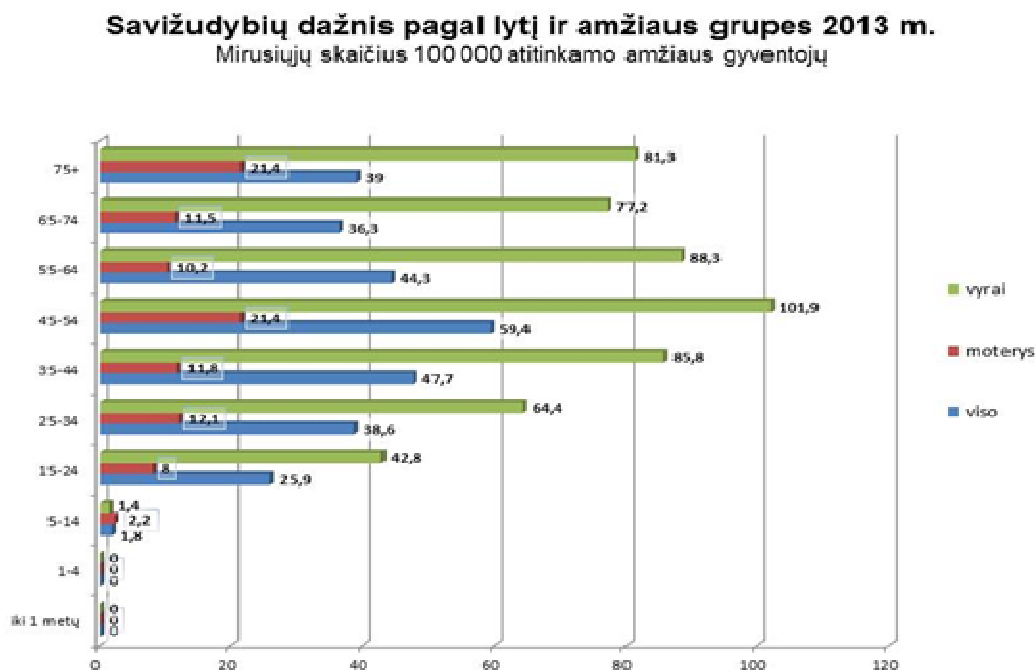
Pagrindinės darbingo amžiaus žmonių mirtingumo priežastys išlieka širdies kraujagyslių ir kraujo apytakos ligos, piktybiniai navikai, išorinės priežastys (traumos, nelaimingi atsitikimai, savižudybės).

Lietuvoje ypatingai opi savižudybių problema. Lietuvoje savižudybių skaičius didžiausias visoje Europos Sąjungoje. Higienos instituto Sveikatos informacijos centro duomenimis Lietuvoje daugiausia žudosi darbingo amžiaus žmonės, nuo 35 iki 64 metų, daug daugiau žudosi vyrų nei moterų (žr. 5 pav.). Eurostato duomenimis, 2013 m. Lietuvoje 100 tūkst. gyventojų teko 46,54 savižudybės žmonių nuo 50 iki 54 m. amžiaus ir 55,78 savižudybės vyresnių nei 85 m. asmenų. ES vidurkis atitinkamai siekė 18,31 ir 22,64 savižudybių atvejus 100 tūkst. gyventojų.

Siekiant keisti situaciją, būtina gerinti psichikos sveikatos paslaugų prieinamumą visoje šalyje ir vykdyti prevencines priemones.

Socialinės apsaugos ir darbo ministerija jau eilę metų didina finansavimą psichologinei-emocinei pagalbai telefonu. 2012 m. buvo skirta 635 tūkst. litų (183909 eurai), t.y. trečdaliu mažiau nei 2014 metais. Praėjusiais metais kaip 2015 m. psichologinei-emocinei pagalbai telefonu skirta 905 tūkst. litų (262106 eurai).

5 pav.



Higienos instituto Sveikatos informacijos centro duomenys

Lietuvoje opi didelio tuberkuliozės paplitimo problema. Tuberkuliozės epidemiologinė situacija Lietuvoje pastaruoju metu gerėja, mažiau užregistruojama naujų tuberkuliozės atvejų. Tačiau nerimą kelia užleistomis tuberkuliozės formomis sergantys asmenys ir atsparių vaistams nuo tuberkuliozės mikrobakterijų štamų gausėjimas. PSO Lietuvą priskiria vienai iš 27 pasaulio valstybių, kuriose daugiausia žmonių serga vaistams atspariomis tuberkuliozės formomis. Užkrečiamųjų ligų ir AIDS centro duomenimis, 2014 m. Europos užkrečiamųjų ligų prevencijos ir kontrolės centro pateiktoje ataskaitoje pagal antituberkuliozinių vaistų atsparumo tarp naujų patvirtintų plaučių tuberkuliozės atvejų Lietuva yra pirma šalis Europos Sąjungoje. Iš 499 tokių atvejų Europoje net 116 registruota Lietuvoje, Rumunijoje – 113.

Infekcinių ir tuberkuliozės ligoninės Viešosios įstaigos Vilniaus universiteto ligoninės Santariškių klinikų filialo (toliau – ILTL) išankstiniais duomenimis 2014 m. Lietuvoje nuo tuberkuliozės mirė 166 žmonės, 2013 m. šis skaičius siekė 186. Nuo 2010 m. šis skaičius kinta labai nežymiai ir 100 tūkst. gyventojų tenka apie 6 mirties atvejus nuo tuberkuliozės kasmet. Išankstiniais ILTL duomenimis 2014 m. 100 tūkst. gyventojų teko 49,3 užregistruoti tuberkuliozės atvejai (nauji ir recidyvai), 2013 m. jų buvo 52,8.

Mažėja tik vaikų tuberkuliozės atvejų. Išankstiniais ILTL duomenimis, 2014 m. 100 tūkst. vaikų teko 6,9 tuberkuliozės atvejai, t.y. 3,4 atvejais mažiau nei 2013 m., o lyginant su 2010 m. vaikų tuberkuliozė sumažėjo beveik 3 kartus.

Tuberkuliozės plitimą Lietuvoje lemia šios pagrindinės priežastys: socialinės (nedarbas, skurdas, alkoholio, narkotikų vartojimas ir kt.); psichologinės (dalies sergančiųjų tuberkulioze nesuvokimas šios ligos sukiamų sveikatos sutrikimų sunkumo ir nenoras gydytis ir baigti gydymo kursą, gydymo režimo pažeidimai).

Lietuvoje nemažėja alkoholinių gėrimų vartojimas. Legalių alkoholinių gėrimų suvartojimas, tenkantis vienam 15 metų ir vyresniam gyventojui, absoliutaus (100%) alkoholio 2013 m. buvo 15,2 litrai.

II. SOCIALINĖS ĮTRAUKTIES DIDINIMO 2014–2020 METAIS VEIKSMŲ PLANO PRIEMONIŲ ĮGYVENDINIMAS

Socialinės įtraukties didinimo veiksmų planą koordinuojanti institucija – Socialinės apsaugos ir darbo ministerija (toliau – SADM).

Dalyvaujančios institucijos (asignavimų valdytojai): Sveikatos apsaugos ministerija (toliau – SAM), Švietimo ir mokslo ministerija (toliau – ŠMM), Kultūros ministerija (toliau – KM), Ūkio ministerija (toliau – ŪM), Vidaus reikalų ministerija (toliau – VRM), Žemės ūkio ministerija (toliau – ŽŪM), Aplinkos ministerija (toliau – AM).

Kitos dalyvaujančios institucijos: Lietuvos darbo birža prie SADM (toliau – LDB), Neįgaliųjų reikalų departamentas prie SADM (toliau – NRD), Vaiko teisių apsaugos kontrolierius, Narkotikų, tabako ir alkoholio kontrolės departamentas, Valstybės vaiko teisių apsaugos ir įvaikinimo tarnyba prie SADM, nevyriausybinių organizacijų (toliau – NVO), savivaldybės, VĮ Lietuvos žemės ūkio ir maisto produktų rinkos reguliavimo agentūra, globos institucijos, universitetai, kolegijos,

Eil. Nr.	Uždaviniai ir priemonės	Panaudotos lėšos, litais (eurais), lėšų šaltinis (VB, ES)	Įgyvendinimo veiklos (rezultatai) 2014 m.	Vykdančioji institucija
1 tikslas. Siekti vaiko ir šeimos gerovės, stiprinti ir saugoti visuomenės sveikatą				
1.1 Sudaryti palankias sąlygas derinti šeimos ir darbo įsipareigojimus ir didinti kompleksiskai teikiamos pagalbos vaikui ir šeimai aprėptį				
1.1.1	Remti viešąsias ir privačiąsias įstaigas bei nevyriausybines organizacijas (toliau – NVO) plėtoti šeimai palankią aplinką	400 tūkst. Lt (115850 Eur) VB lėšos	2014 m. buvo finansuoti 47 nevyriausybinių organizacijų projektai. Kompleksines ir įgalinimo paslaugas gavo apie 2850 šeimų. Teikiamos individualios psichologinės, socialinės, teisinės konsultacijos, organizuojami pilietinio, dvasinio-psichologinio ugdymo grupių užsiėmimai sutuoktiniams, paskaitos sužadėtiniams (apie 4300 porų), tėvystės įgūdžių formavimo užsiėmimai, švietėjiška, edukacinė veikla. Vykdoma krizių ir konfliktų valdymo prevencija, šeimų savitarpio telkimosi bei šeimų interesų atstovavimo, santykių kultūros šeimoje ugdymo ir kitos priemonės.	SADM
1.1.2	Peržiūrėti ir toliau įgyvendinti bei esant reikalui tikslinti Mokyklų aprūpinimo geltonaisiais autobusais 2013–2017 metų programa	–	Įgyvendinant Mokyklų aprūpinimo geltonaisiais autobusais 2013–2017 metų programą, patvirtintą švietimo ir mokslo ministro 2012 m. birželio 8 d. įsakymu Nr. V-955 2014 metais paskelbus konkursą, nupirkti 48 mokykliniai autobusai. Įvykus konkursui, švietimo ir mokslo ministro įsakymais ir LRV nutarimu autobusai paskirstyti savivaldybėms ir 2 profesinio mokymo įstaigoms. Padidėjo mokinių, pavežamų geltonaisiais autobusais (nuo bendro pavežamų mokinių skaičiaus), dalis. 2013 m. buvo 27,3 proc., 2014 m. – 28,3 proc.	ŠMM
1.1.3	Įteisinti ir įgyvendinti neformalaus ugdymo finansavimo principą –	–	Atsižvelgiant į Ministro Pirmininko pavedimą, įformintą Vyriausybės kanclerio 2014 m. gruodžio 10 d. rezoliucija Nr. 23-4439 ir Lietuvos Respublikos Seimo	ŠMM

Eil. Nr.	Uždaviniai ir priemonės	Panaudotos lėšos, litais (eurais), lėšų šaltinis (VB, ES)	Įgyvendinimo veiklos (rezultatai) 2014 m.	Vykančioji institucija
	„pinigai kiekvienam vaikui“		2014 m. gruodžio 4 d. posėdžio protokolinį nutarimą „Dėl siūlymo Lietuvos Respublikos Vyriausybei dėl neformaliojo ugdymo krepšelio lėšų naudojimo“ bei Lietuvos Respublikos 2015 metų valstybės ir savivaldybių biudžetų finansinių rodiklių patvirtinimo įstatymą, kuriuo Švietimo ir mokslo ministerijos asignavimuose numatyta 3 240 000 eurų neformaliojo ugdymo krepšeliui įdiegti nuo 2015 metų spalio 1 dienos.	
1.1.4	Remti neformalaus ugdymo inovacijas, tęstinumą ir partnerystę su vietos bendruomene, verslu, viešuoju bei privačiuoju sektoriumi	–	Ši priemonė įgyvendinama vykdant Vaikų ir jaunimo socializacijos veiksmų planą. 2014 m. buvo atnaujinta ir Lietuvos Respublikos švietimo ir mokslo ministro 2014 m. rugsėjo 2 d. įsakymu Nr. V-779 patvirtinta Priešmokyklinio ugdymo bendroji programa. Joje kaip kompetencijos, kurios yra integruotos į visą priešmokyklinio ugdymo turinį, yra įvardintos mokėjimas mokytis, kūrybiškumas ir verslumas. Verslumas atsiskleidžia vaikui įgyvendinant idėjas, imlumą naujovėms, pasirengimu rizikuoti, iniciatyvumu, nepriklausomybe. Programoje vaikai skatinami tyrinėti, kelti klausimus ir ieškoti atsakymų, pasirinkti veiklos būdus ir priemones, samprotauti apie tai, ko išmoko, numatyti tolesnės veiklos žingsnius. 2014 mokslo metais veiklą šalyje vykdė 161 mokinių mokomoji bendrovė (MMB), dalyvavo 1324 mokiniai iš 87 mokyklų (40 miestų ir miestelių).	ŠMM
1.1.5	Patvirtinti ir įgyvendinti Vaikų ir jaunimo socializacijos veiksmų planą, apimančią vasaros poilsio organizavimą, vaikų užimtumą kitų atostogų metu, socializacijos centrų pertvarką ir kitas veiklas	–	2014 m. birželio 2 d. Lietuvos Respublikos švietimo ir mokslo ministro įsakymu Nr. V-485 buvo patvirtintas Vaikų ir jaunimo socializacijos 2014-2016 metų veiksmų planas. Veiksmų plane numatytos konkrečios veiklos siekiant dviejų pagrindinių tikslų: (1) plėtoti vaikų ir jaunimo socializacijos galimybes, kurti saugią ir sveiką ugdymosi ir socializacijos aplinką ir (2) gerinti vaikų socializacijos centrų veiklos rezultatyvumą. Numatytas finansavimas nurodytoms priemonėms bei rodikliai, padėsiantys įvertinti pažangą.	ŠMM, SADM, SAM
1.1.6	Sudaryti galimybes ugdymo, kultūros institucijoms kartu su NVO,	–	Lietuvoje socialiai remtini vaikai, kurie bendrojo ugdymo mokykloje yra nemokamai maitinami, dienos stovyklose taip pat gauna maitinimą. Kitose	ŠMM, SADM, KM,

Eil. Nr.	Uždaviniai ir priemonės	Panaudotos lėšos, litais (eurais), lėšų šaltinis (VB, ES)	Įgyvendinimo veiklos (rezultatai) 2014 m.	Vykančioji institucija
	privačiuoju sektoriumi organizuoti dienos stovyklas vaikų atostogų metu socialinės partnerystės ar klasterystės pagrindu		stovyklose nemokamas maitinimas vaikams neteikiamas. Dalis vasaros stovyklų kainos šių šeimų vaikams yra apmokama įvairių fondų lėšomis ar biudžeto lėšomis. 2014 m. vaikų vasaros stovyklose vykdytos programos meno, sporto, kultūros, ekologijos, pilietiškumo ir tautiškumo, socialinės, muzikos, sveikatos ir sveikos gyvensenos srityse.	universitetai, kolegijos, NVO
1.1.7	Skatinti dienos centrų ir ikimokyklinių įstaigų steigimą darbo ir studijų vietose ir ugdymo institucijose	–	2014 metais įgyvendinti 32 inovatyvūs ikimokyklinio ugdymo organizavimo modeliai. Įdiegus naujus modelius daugiau vaikų įtraukta į institucinį ugdymą (naujai įtraukta beveik 500 vaikų), ugdymas tampa kokybiškesnis, lankstesnis įstaigų darbo laikas leidžia tėvams geriau (lanksčiau) derinti šeimos ir darbo pareigas, taip pat yra įdarbinta sukurtos naujos darbo vietos pedagogams ir kitų specialybių darbuotojams – naujai įdarbinti 65 žmonės.	ŠMM, universitetai, kolegijos
1.2 Sudaryti palankias sąlygas vaikui augti, stiprinti šeimą, ugdyti tėvų socialinius ir pozityvios tėvystės įgūdžius				
1.2.1	Organizuoti švietėjišką veiklą, skirtą tėvų atsakomybei už vaiką stiprinti, skleidžiant pozityvaus auklėjimo metodus šeimoje, steigiant ir skatinant pozityvios tėvystės mokyklas prie aukštųjų mokyklų, universitetų, ugdymo, globos institucijų ir NVO	–	Bendravimo su vaikais tobulinimo kursų tėvams (globėjams, rūpintojams) rengimas vykdomas vadovaujantis Lietuvos Respublikos Vyriausybės 2012 m. gruodžio 12 d. nutarimu Nr. 1517 „Dėl įpareigojimo išklausti bendravimo su vaikais tobulinimo kursus vykdymo tvarkos aprašas“. Socialinės apsaugos ir darbo ministro 2013 m. kovo 26 d. įsakymu Nr. A1-126 patvirtinta Bendravimo su vaikai tobulinimo kursų išlaidų apmokėjimo valstybės biudžeto lėšomis tvarkos aprašas. 2014 m. už bendravimo su vaikais tobulinimo kursus apmokėta 93 nepasiturintiems tėvams (globėjams, rūpintojams). Įgyvendinant vaiko gerovės 2013–2018 m. programą išleistas metodinis leidinys „Pozityviosios tėvystės įgūdžių ugdymo metodinės rekomendacijos“, skirtas tėvams, auginantiems vaikus, specialistams, dirbantiems su vaikais ir šeima. Švietimo ir mokslo ministerijos iniciatyva, parengtos 2 kvalifikacijos tobulinimo programos karjeros specialistams ir organizuoti 4 kvalifikacijos tobulinimo renginiai; 6 informaciniai renginiai mokinių tėvams, profesinio	SADM, ŠMM, universitetai, kolegijos, NVO

Eil. Nr.	Uždaviniai ir priemonės	Panaudotos lėšos, litais (eurais), lėšų šaltinis (VB, ES)	Įgyvendinimo veiklos (rezultatai) 2014 m.	Vykančioji institucija
			veiklinimo renginys bendrojo ugdymo mokyklų mokiniams; renginiuose dalyvavo 380 karjeros specialistų, 150 mokinių tėvų, 24 mokiniai. Suteiktos individualios ir grupinės konsultacijos karjeros planavimo temomis mokiniams (908); individualios konsultacijos karjeros specialistams (384); mokinių tėvams (29). Prie šios priemonės įgyvendinimo prisideda NVO, dirbančios šeimos gerovės srityje, kurios teikia ir pozityvios tėvystės įgūdžių ugdymo paslaugas (žr.1.1.1).	
1.2.2	Didinti vaikų dienos centrų skaičių savivaldybėse ir tobulinti jų veiklą, teikiant nestacionarias dienos socialines paslaugas vaikams ir jų šeimoms	8183 tūkst. Lt (2370000 Eur) VB lėšos	2014 m. buvo iš dalies finansuota 219 vaikų dienos centrų projektų, kuriuose socialinės rizikos vaikams ir jų šeimoms buvo teikiamos nestacionarios dienos socialinės priežiūros paslaugos: popamokinis vaikų užimtumas, pamokų ruošą, maitinimo paslaugos, socialinių, higienos įgūdžiai ugdymas, fizinis ir kultūrinis lavinimas, kompiuterio raštingumo ugdymas, organizuojami renginiai, ekskursijos, stovyklos, logopedo, psichologo paslaugos, paslaugos ir materialinė pagalba šeimos nariams (informacijos teikimas, konsultacijos, individualūs pokalbiai, šeimos lankymas namuose, užsiėmimai grupėse, paskaitos, bendri renginiai su vaikais). Vaikų dienos centrų paslaugos buvo suteiktos 6568 vaikams ir 4273 šeimoms.	SADM, savivaldybės, NVO
1.2.3	Organizuoti kompleksinių paslaugų teikimą krizinėse situacijose esantiems tėvams, auginantiems vaikus, ugdant tėvų socialinius ir pozityvios tėvystės įgūdžius ir teikiant prioritetą ankstyvųjų šeimos krizių prevencijai	250 tūkst. Lt (72410 Eur) VB lėšos –	Siekiant, kad mažėtų vaikų, netenkančių tėvų globos, kompleksiškai teikiama pagalba krizinėse situacijose esantiems tėvams, auginantiems vaikus. 2014 metais tokią pagalbą gavo 2265 asmenys (990) šeimos, iš jų – 1085 vaikai, 883 – motinos ir 297 tėvai. 2014 m. finansuoti 34 projektai, teikiantys kompleksines paslaugas krizinėje situacijoje esantiems tėvams, auginantiems vaikus. ŠMM iniciatyva buvo praversti 9 dviejų dienų mokymai ikimokyklinio ugdymo mokyklų vaiko gerovės komisijų nariams apie krizinių ir probleminių situacijų valdymą ikimokyklinio ugdymo įstaigose.	SADM, ŠMM, savivaldybės, NVO
1.2.4	Organizuoti globėjų (rūpintojų) ir tėvių paieškos, rengimo, atrankos,	–	Skatinant vaiko globą (rūpyboje) šeimoje, šeimynoje ir įvaikinimą, gerinant paslaugų globėjams ir tėviams prieinamumą, organizuoti mokymai asmenims	SADM, Valstybės vaiko

Eil. Nr.	Uždaviniai ir priemonės	Panaudotos lėšos, litais (eurais), lėšų šaltinis (VB, ES)	Įgyvendinimo veiklos (rezultatai) 2014 m.	Vykančioji institucija
	konsultavimo ir pagalbos jiems teikimo paslaugas kartu su vaikų globos institucijomis ir NVO, dirbančiomis su globojamais vaikais		siekiantiems tapti vaiko globėjais (rūpintojais) ar įtėviais, taip pat organizuoti tęstiniai globėjų (rūpintojų) ir įtėvių mokymai skirti asmenims globojantiems ar įsivaikinusiems vaikus. GIMK specialistai nuolat teikia konsultacijas bei organizuoja savipagalbos grupes. Per 2014 metus GIMK įvadinuose mokymuose dalyvavo 370 asmenų (260 šeimos), norinčių tapti globėjais (rūpintojais), ir 212 asmenų (117 šeimos), norinčių tapti įtėviais. 2014 m. finansuoti 22 projektai, kurių įgyvendinimo metu atestuoti socialiniai darbuotojai teikė globėjų (rūpintojų) ir įtėvių paieškos, rengimo, atrankos, konsultavimo ir pagalbos jiems teikimo paslaugas visoje šalyje.	teisių apsaugos ir įvaikinimo tarnyba prie SADM, savivaldybės, globos institucijos
1.2.5	Įdiegti socialinių globėjų sistemą plėtojant alternatyvias vaiko globos formas šeimoje		Priemonės įgyvendinimas numatytas nuo 2016 m.	SADM, savivaldybės
1.2.6	Plėtoti socialinį darbą su globojamo (rūpinamo) vaiko tėvais, siekiant sudaryti sąlygas vaikui grįžti į šeimą, didinant socialinių darbuotojų, dirbančių su šeimomis, skaičių seniūnijose, socialinių pedagogų skaičių ugdymo ir globos įstaigose ir teikiant šiems darbuotojams metodinę pagalbą	22357,4 tūkst. Lt (6475150 Eur) VB lėšos	Siekiant stiprinti pagalbą šeimoms, auginančioms vaikus, nuo 2014 m. sausio 1 dienos papildomai iš valstybės biudžeto skirta 2,5 mln. Lt socialinių darbuotojų, teikiančių socialinę priežiūrą socialinės rizikos šeimoms, darbo užmokesčiui ir socialinio draudimo įmokoms mokėti. Panaudojus šias lėšas, savivaldybėse įsteigtos 83 papildomos šių darbuotojų pareigybės. Šių darbuotojų darbo užmokestis ir socialinio draudimo įmokos finansuojamos iš specialiųjų tikslinių valstybės biudžeto dotacijų savivaldybių biudžetams socialinės rizikos šeimų socialinei priežiūrai atlikti. Iš viso 2014 m. pabaigoje darbui su socialinės rizikos šeimomis, savivaldybėse buvo įsteigta 711 socialinių darbuotojų pareigybių, finansuojamų iš valstybės biudžeto lėšų. Lietuvoje dirba per 1200 socialinių pedagogų ugdymo ir globos įstaigose. 2014 m metais pažymėta 25 metų sukaktis, kai Lietuvoje pradėtos socialinio darbo studijos universitetuose ir steigama socialinių pedagogų institucija, organizuoti renginių ciklai regionuose ir nacionaliniu lygmeniu šiai datai paminėti.	SADM, savivaldybės ŠMM

Eil. Nr.	Uždaviniai ir priemonės	Panaudotos lėšos, litais (eurais), lėšų šaltinis (VB, ES)	Įgyvendinimo veiklos (rezultatai) 2014 m.	Vykančioji institucija
1.2.7	Ugdyti globojamų (rūpinamų) vaikų socialinius įgūdžius, teikiant palydėjimo į savarankišką gyvenimą paslaugą	–	Priemonės įgyvendinimas numatytas nuo 2015 m.	SADM
1.2.8	Patvirtinti ir įgyvendinti veiksmų planą, numatantį inkluzinio ugdymo prieinamumo didinimą, kokybiškos kompleksinės švietimo pagalbos specialiųjų ugdymosi poreikių turintiems vaikams ir jų šeimoms teikimą, iškritusiųjų ar anksti palikusiųjų mokyklą įtraukties didinimą, gestų kalbos vartojimo plėtrą ir kita	–	2014 m. rugsėjo 5 d. Lietuvos Respublikos švietimo ir mokslo ministro Nr. V-808 patvirtintas Bendrojo ugdymo mokyklų, vykdančių pradinio ir pagrindinio ugdymo programas, stiprinimo ir inkluzinio ugdymo plėtros 2014–2016 metų veiksmų planas, kurio tikslas – padidinti švietimo prieinamumą, pagerinti ugdymo kokybę mokyklose, vykdančiose pradinio, pagrindinio ugdymo programas. Plane užsibrėžta sudaryti sąlygas mokykloms lanksčiai formuoti ugdymo turinį, tobulinti švietimo specialistų gebėjimus, pagerinti ir modernizuoti fizinę ir socialinę mokyklų aplinką, mažinti anksti palikusių mokyklą mokinių skaičių, didinti mokinių turinčių specialiųjų ugdymosi poreikių įtrauktį.	ŠMM
1.3.1	Plėtoti tarpinstitucinį bendradarbiavimą savivaldybėse teikiant kompleksines paslaugas (socialines, švietimo, sveikatos ir kt.) vaikui	–	Siekiant plėtoti tarpinstitucinį bendradarbiavimą gerinant vaiko teisių apsaugą ir paslaugų prieinamumą 2014 m. lapkričio 6–7 d. organizuota Tarptautinė konferencija „Vaiko teisių apsauga: iššūkiai ir galimybės“. Atliktas Institucinio ikimokyklinio ir priešmokyklinio amžiaus vaikų ugdymosi sąlygų kaitos savivaldybėse tyrimas. 2014 metais stiprintas tarpinstitucinis bendradarbiavimas teikiant kompleksinę pagalbą ikimokyklinio ir priešmokyklinio amžiaus vaikams ir jų šeimoms (22 savivaldybėse).	SADM, ŠMM, SAM
1.3.2	Vykdėti įgyvendinamų vaiko teisių apsaugos priemonių stebėseną	–	Siekdama objektyviai įvertinti pokyčius ir pastarųjų metų tendencijas šioje srityje, vaiko teisių apsaugos kontrolierė 2014 metais atliko tyrimą, kurio metu vertino savivaldybėse susiformavusią skubaus vaiko paėmimo iš šeimos ar kitos jo buvimo vietos, įskaitant be priežiūros paliktus ar rastus vaikus, laikino jų apgyvendinimo praktiką pasibaigus savivaldybės administracijos darbo laikui, poilsio ir švenčių dienomis, valstybinės vaiko teisių apsaugos institucijos	Vaiko teisių apsaugos kontrolierius

Eil. Nr.	Uždaviniai ir priemonės	Panaudotos lėšos, litais (eurais), lėšų šaltinis (VB, ES)	Įgyvendinimo veiklos (rezultatai) 2014 m.	Vykdančioji institucija
			<p>(toliau – VTAS) specialistų bei policijos pareigūnų bendradarbiavimą šioje srityje bei galimas jo problemas. Tyrimo rezultatai parodė, kad nėra vienodos praktikos vaiko paėmimo (skubaus) iš šeimos ar kitos jo buvimo vietos srityje, dažnu atveju procedūra vyksta be VTAS darbuotojų dalyvaujant policijos pareigūnams ar kitiems specialistams.</p> <p>Vaiko teisių apsaugos kontrolieriaus įstaigoje 2014 m. nagrinėti klausimai, susiję su situacijomis, kai tenka derinti bedarbių asmenų, auginančių vaikus, tėvų pareigų vykdymą su bedarbio pareigomis, darbo pasiūlymo kaip tinkamo vertinimo tokių asmenų atžvilgiu, pateikto darbo pasiūlymo atsisakymo dėl objektyvių šeiminių aplinkybių teisinių pasekmių ir tokio atsisakymo vertinimo kaip pagrįsto (nepagrįsto) atskirais atvejais. Taip pat buvo keliamas klausimas dėl valstybės politikos užimtumo rėmimo ir paslaugų šeimai bei vaikui kūrimo politikos suderinamumo.</p> <p>Ataskaitiniais metais vaiko teisių apsaugos kontrolierė atliko tyrimus:</p> <ul style="list-style-type: none"> - dėl Vaikų išlaikymo fondo administracijos veiksmų ir sprendimų, susijusių su išmokų nutraukimu ir reikalavimais grąžinti permokas, pasikeitus pareiškėjo gyvenamajai vietai, nors vaiko gyvenamoji vieta nesikeičia; - dėl Apsaugos nuo smurto artimoje aplinkoje įstatymo nuostatų, susijusių su nepilnamečių smurto artimoje aplinkoje aukų apsauga ir pagalbos jiems teikimu, galimų taikymo praktikoje problemų bei jų įtakos vaiko teisių apsaugos užtikrinimo efektyvumui. <p>Minėtų ir kitų tyrimų rezultatai ir išvados pateikti LR vaiko teisių apsaugos kontrolieriaus 2014 metų veiklos ataskaitoje, internetinėje svetainėje http://www3.lrs.lt/pls/inter/vaikai.</p>	
1.4 Plėtoti socialines, sveikatos ir kitų sričių priemones, mažinančias vaikų ir šeimos socialinę atskirtį ir skurdą				
1.4.1	Nustatyti nuo 2014 metų socialinės pašalpos teikimo perdavimą savivaldybių savarankiškajai	–	Atsižvelgiant į piniginės socialinės paramos pertvarkos procesus ir penkių bandomųjų (pilotinių) savivaldybių gerą patirtį, siekiant piniginės socialinės paramos tikslingumo ir veiksmingumo didinimo, nuo 2014 m. sausio 1 d.	SADM

Eil. Nr.	Uždaviniai ir priemonės	Panaudotos lėšos, litais (eurais), lėšų šaltinis (VB, ES)	Įgyvendinimo veiklos (rezultatai) 2014 m.	Vykdančioji institucija
	funkcijai, didinti pinigines socialinės paramos tikslumą ir veiksmingumą ir tobulinti pinigines socialinės paramos nepasiturintiems gyventojams sistemos teisinį reguliavimą		<p>nustatytas teisinis pagrindas visoms savivaldybėms socialinę pašalpą nepasiturintiems gyventojams teikti vykdant savarankiškąją savivaldybių funkciją, be to, atlikti atskirų pinigines socialinę paramą nepasiturintiems gyventojams reguliuojančių nuostatų pakeitimai, susiję su efektyvesniu pinigines socialinės paramos nepasiturintiems gyventojams teikimu:</p> <ul style="list-style-type: none"> • 2013 m. lapkričio 26 d. priimtas Lietuvos Respublikos pinigines socialinės paramos nepasiturintiems gyventojams įstatymo 4, 23 straipsnių pakeitimo ir papildymo įstatymas Nr. XII-621 ir • Lietuvos Respublikos vietos savivaldos įstatymo 6 ir 7 straipsnių pakeitimo įstatymas ir Lietuvos Respublikos vietos savivaldos įstatymo 6, 7, 32 straipsnių pakeitimo ir papildymo įstatymo 1, 2, 4 straipsnių pakeitimo ir papildymo įstatymas Nr. XII-620. <p>Piniginės socialinės paramos nepasiturintiems gyventojams teikimo sistemos pakeitimai, padidinę savivaldos vaidmenį, išplėtę jos teises ir atsakomybę, skatina tarpinstitucinį bendradarbiavimą, aktyvina vietos bendruomenes, sudaro sąlygas efektyviau ir socialiai teisingiau teikti socialinę pašalpą, taip pat padeda spręsti socialinės pašalpos finansavimo problemas bei užtikrinti socialinį teisingumą ir racionalų finansinių išteklių panaudojimą.</p> <p>Vidutiniškai per vieną 2014 metų mėnesį socialinę pašalpą gavo 140,1 tūkst. asmenų (4,8 proc. visų Lietuvos gyventojų). Palyginti su 2013 metais, vidutiniškai per mėnesį socialinę pašalpą gavusių asmenų skaičius sumažėjo 26,3 proc. (nuo 190,0 iki 140,1 tūkst. asmenų), išlaidos socialinei pašalpai mokėti sumažėjo 29,5 proc. (nuo 508,2 iki 358,4 mln. litų).</p>	
1.4.2	Įgyvendinti visuomenės informavimo, švietimo ir mokymo sveikos gyvensenos temomis	–	2014 m. vyko pasirengimas 2014–2020 m. ES struktūrinių fondų investicijų panaudojimui. Lietuvos Respublikos Vyriausybės 2014 m. kovo 26 d. nutarimu Nr. 293 buvo patvirtintas 2014–2020 metų Nacionalinės pažangos programos	SAM

Eil. Nr.	Uždaviniai ir priemonės	Panaudotos lėšos, litais (eurais), lėšų šaltinis (VB, ES)	Įgyvendinimo veiklos (rezultatai) 2014 m.	Vykdančioji institucija
	iniciatyvas bei tikslines priemones, didinti bendrą sveikatos raštingumą		horizontaliojo prioriteto „Sveikata visiems“ tarpinstitucinis planas. 2014 m. rugsėjo 8 d. Europos Komisija patvirtino Lietuvos parengtą 2014–2020 m. ES fondų investicijų veiksmų programą, kurioje sveikatos srities investicijos ir siekiami pokyčiai aprašyti konkrečiuose uždaviniuose (8.1.3 „Pagerinti sveikatos priežiūros kokybę ir prieinamumą tikslinėms gyventojų grupėms bei sumažinti sveikatos netolygumus“ ir 8.4.2 „Sumažinti sveikatos netolygumus, gerinant sveikatos priežiūros kokybę ir prieinamumą tikslinėms gyventojų grupėms ir skatinti sveiką senėjimą“ uždavinių aprašymai). Parengti ir sveikatos apsaugos ministro įsakymais patvirtinti Sveikatos netolygumų mažinimo Lietuvoje 2014–2023 m. veiksmų planas ir Sveiko senėjimo užtikrinimo Lietuvoje 2014–2023 m. veiksmų planas.	
1.4.3	Įgyvendinti visuomenės psichinės sveikatos stiprinimo, elgesio sutrikimų, psichikos ligų, savižudybių ir smurto prevencijos priemones	–	Žr. 1.4.2. punktą	SAM
1.4.4	Remti NVO ir bendruomenių dalyvavimą visuomenės sveikatos stiprinimo ir ligų prevencijos srityje	–	Žr. 1.4.2. punktą	SAM
1.4.5	Didinti sveikatingumo, profilaktinių, reabilitacijos ir sveikatos priežiūros paslaugų prieinamumą	–	Žr. 1.4.2. punktą	SAM
1.4.6	Kurti infrastruktūrą, reikalingą sveikatos raštingumui bei sveikai gyvensenai	–	Žr. 1.4.2. punktą	SAM
1.4.7	Stiprinti socialinių sveikatinimo srities inovacijų (inovacijų pažinimo, reikšmės, supratimo ir įgyvendinimo)	–	Žr. 1.4.2. punktą	SAM

Eil. Nr.	Uždaviniai ir priemonės	Panaudotos lėšos, litais (eurais), lėšų šaltinis (VB, ES)	Įgyvendinimo veiklos (rezultatai) 2014 m.	Vykdančioji institucija
	diegimo įgūdžius ir gebėjimus			
1.4.8	Vykdyti profesinių ligų ir ligų, susijusių su darbu, prevenciją, teikiant kokybiškas bei gerinant prieinamas asmens sveikatos priežiūros paslaugas	–	Žr. 1.4.2. punktą	SAM
1.4.9	Rengti šviečiamąsias akcijas, skatinti taikyti geriausią (Lietuvos ir ES šalių) patirtį teikiant paramą labiausiai skurstantiems asmenims, atlikti jos analizę ir vykdyti socialinės reklamos kampaniją	–	Lietuvos mokyklos dalyvauja Europos Sąjunga skiriamoje vaisių, daržovių ir pieno tiekimo programoje	NVO
1.4.10	Mažinti materialinį nepriteklių patiriančių asmenų skaičių	40050 tūkst. Lt. (11600000 Eur) ES lėšos	Nuo 2014 m. Lietuvoje pradėta rengtis Europos pagalbos labiausiai skurstantiems asmenims fondo (toliau – Fondas) veiklai. 2014 m. sausio 22 d. LRV nutarimu Nr. 55 Socialinės apsaugos ir darbo ministerija paskirta vadovaujanti institucija, atsakinga už Fondo įgyvendinimą Lietuvoje. SADM, kaip vadovaujanti institucija, viena iš pagrindinių funkcijų parengti visus nacionalinius teisės aktus (2014–2020 m. veiksmų programą, projektų finansavimo ir administravimo taisykles, projektų finansavimo sąlygų aprašus ir t.t.), kurie suteikia teisę pradėti naudoti Fondo paramą. Už projekto lėšų tinkamumą ir projekto įgyvendinimo priežiūrą atsakinga Europos socialinio fondo agentūra. 2014 m. vasario mėn. socialinės apsaugos ir darbo ministro įsakymu buvo patvirtintas valstybės projektų sąrašas ir Valstybės įmonė Lietuvos žemės ūkio ir maisto produktų rinkos reguliavimo agentūra (toliau – Agentūra) buvo paskirta pagrindiniu projekto pareiškėju, kuris yra atsakingas už centralizuotą maisto produktų įsigijimą. Agentūra projektą įgyvendina kartu su Lietuvos Raudonojo Kryžiaus draugija, labdaros ir paramos fondu „Maisto bankas“ ir savivaldybėmis, kurios projekte yra partneriais atsakingais už maisto	SADM, VĮ Lietuvos žemės ūkio ir maisto produktų rinkos reguliavimo agentūra, NVO, savivaldybės

Eil. Nr.	Uždaviniai ir priemonės	Panaudotos lėšos, litais (eurais), lėšų šaltinis (VB, ES)	Įgyvendinimo veiklos (rezultatai) 2014 m.	Vykdančioji institucija
			<p>produktų sandėliavimą savivaldybėse ir paskirstymą jų gyventojams.</p> <p>Fondo tikslinė grupė – asmenys, kurių vidutinės mėnesinės pajamos neviršija Lietuvos Respublikos Vyriausybės patvirtintų valstybės remiamų pajamų (toliau – VRP) 1,5 dydžio per mėnesį t.y. 153 Eur (525 Lt). Savivaldybių administracijos turi teisę tam tikrai atvejais (pvz., nelaimės, sunkios ligos ir pan.) nustatyti didesnę gaunamų dydį, bet ne daugiau kaip 2 VRP t.y. 204 Eur (t.y. 700 Lt).</p> <p>Per 2014 m. vyko du maisto produktų pirkimai. Vykdam pirmąjį pirkimą, projekto sutartis pasirašyta 2014 m. balandžio 30 d. ir per 2014 m. įvykdyti trys dalinimai: 2014 m. gegužės, liepos ir rugsėjo mėn.</p> <p>Iki metų pabaigos paramą maisto produktais gavo šiek tiek daugiau nei 272 tūkst. individualių asmenų.</p> <p>2014 m. buvo teikiami šie 9 produktai: miltai, cukrus, aliejus, ryžiai, trijų grūdų kruopos, žirniai, makaronai, mėsos konservai ir sausi pusryčiai.</p> <p>Pagal pirmąjį konkursą nupirkta produktų už 3,2 mln. eurų (bendra projekto vertė 3,4 mln. eurų). Kitos išlaidos skirtos maisto produktų transportavimui ir partnerių patiriams kaštams dengti.</p> <p>2014 m. gruodžio mėn, pasirašius projekto sutartį, buvo vykdytas antrasis produktų pirkimas. Maisto produktų dalinimai vyks 2015 m.</p>	
2 tikslas. Didinti labiausiai nuo darbo rinkos nutolusių asmenų paskatas ir galimybes dalyvauti įgyvendinant aktyvios įtraukties priemones				
2.1 Plėtoti nuo darbo rinkos nutolusių asmenų informavimo ir konsultavimo paslaugų sistemą				
2.1.1	Teikti konsultavimo paslaugas, skatinant motyvaciją dirbti ir (ar) mokytis, jaunimui, nėščioms moterims, vaiko motinai (įmotei) arba tėvui (itėviui), vaiko globėjui, rūpintojui ir asmenims, faktiškai	–	<p>2014 metų darbo rinkai buvo būdingos teigiamos tendencijos – sparčiai mažėjo registruotų bedarbių. Labiausiai keitėsi vienos prioritetinių grupių– jaunimo – situacija darbo rinkoje: per vienerius Jaunimo garantijų iniciatyvos įgyvendinimo metus jaunų bedarbių (16–29 m. amžiaus.) nedarbas smuktelėjo nuo 7,8 iki 5,6 proc.</p> <p>Per 2014 m. informavimo, konsultavimo paslaugos suteiktos 126 483</p>	LDB

Eil. Nr.	Uždaviniai ir priemonės	Panaudotos lėšos, litais (eurais), lėšų šaltinis (VB, ES)	Įgyvendinimo veiklos (rezultatai) 2014 m.	Vykdančioji institucija
	auginantiesiems vaiką (įvaikį) iki 8 metų arba neįgalų vaiką (įvaikį) iki 18 metų, ir asmenims, prižiūrintiems sergančius ar neįgalius šeimos narius, kuriems nustatyta nuolatinė slauga ar priežiūra		<p>jaunuolių, praversti 5622 užsiėmimai, kuriuose dalyvavo 76 142 jaunuolių. Tai turėjo teigiamą poveikį nedirbančių jaunuolių integracijai į darbo rinką: per 2014 metus įdarbinta beveik 41 tūkst. bei nusiūsta įgyti profesijos, darbo įgūdžių ir patirties beveik 19 tūkst. jaunų bedarbių.</p> <p>Pradėta taikyti nauja intervencinė priemonė „Aš galiu“ skirta 16–29 m. asmenų motyvavimui ir aktyvinimui bei individualaus darbo su jaunimu tobulinimui. Užsiėmimų metu jaunuoliams siekiama padėti susivokti asmeninėje situacijoje, stiprinti pasitikėjimą savimi, padėti jiems konkretinti ir įvardinti savo norus, kelti tikslus, numatyti įgyvendinimo kelius, parengti kryptingos veiklos – mokymosi ar / ir darbo paieškos – planą. Per 2014 m. „Aš galiu“ seminaruose dalyvavo 4147 jaunuoliai.</p> <p>Pradėta taikyti individualaus konsultavimo priemonė – mentorystė. Per 2014 m. 283 jaunuoliai pasinaudojo mentoriaus pagalba, o 162 asmenims pavyko susirasti darbą.</p>	
2.1.2	Organizuoti verslumo skatinimo renginius ir taip ugdyti jaunimo ir kitų tikslinių grupių verslumą	769 tūkst. Lt (223000 Eur) 2007–2013 m. ES SF lėšos	<p>Įgyvendinant šią priemonę 2014 m. viešoji įstaiga „Versli Lietuva“ ir Ūkio ministerija organizavo renginių ciklą jaunimui „Verslas veža“, verslumo skatinimo renginius studentams ir informacinius renginius jaunimui. Iš viso 2014 m. suorganizuota 59 renginiai, kuriais buvo siekiama paskatinti Lietuvos jaunimą, brandinantį savyje konkrečias verslo idėjas, pradėti savo verslą.</p> <p>„Verslas veža“ renginiai vyko įvairiuose Lietuvos miestuose: Plungėje (135 dalyviai), Šiauliuose (1 953 dalyviai), Biržuose (184 dalyviai), Tauragėje (171 dalyvis), Raseiniuose (101 dalyvis), Klaipėdoje (2 169 dalyviai), Alytuje (192 dalyviai), Kaune (2 483 dalyviai), Vilkaviškyje (213 dalyvių), Druskininkuose (191 dalyvis), Naujojoje Akmenėje (309 dalyviai), Panevėžyje (1104 dalyviai), Joniškėje (94 dalyviai), Rokiškyje (262 dalyviai), Ignalinoje (116 dalyvių) ir Vilniuje (2 507 dalyviai).</p> <p>Renginių dalyviai (tikslinė grupė) – 16-29 m. jaunimas. Renginiai buvo nemokami. Dalyvavimas renginiuose – savanoriškas. Prieš kiekvieną renginį</p>	ŪM

Eil. Nr.	Uždaviniai ir priemonės	Panaudotos lėšos, litais (eurais), lėšų šaltinis (VB, ES)	Įgyvendinimo veiklos (rezultatai) 2014 m.	Vykdančioji institucija
			regioninėje žiniasklaidoje buvo skelbiami pranešimai. Papildomai buvo siunčiami kvietimai visoms rajonuose, kuriuose buvo planuojami renginiai, veikiančioms švietimo įstaigoms, jaunimo centrams, švietimo skyriams, verslo informacijos centrams ir kitoms su jaunimo veikla susijusioms organizacijoms; platinami plakatai, paruošiamos reklamjuostės. Renginiams, kurie vyko didžiuosiuose Lietuvos miestuose buvo užsakoma radijo reklama, prieš renginius buvo vykdoma loterija, kurios metu, atsakius į konkrečius su renginio tematika susijusius klausimus, galima buvo laimėti prizus.	
2.1.3	Didinti viešųjų verslo paslaugų prieinamumą jaunimui ir kitoms tikslinėms grupėms	1063 tūkst. Lt (308000 Eur) 2007–2013 m. ES SF lėšos	2014 m. viešoji įstaiga „Versli Lietuva“ vykdė projektą „Pirmųjų verslo metų paslaugų krepšeliai jaunimui iki 29 m.“ Jauniems pradedantiesiems verslininkams buvo teikiamos konsultacijos verslo steigimo klausimais (įmonės juridinės formos pasirinkimas, įmonės registravimas); įsteigusieji savo įmonę pirmaisiais veiklos metais turėjo galimybę konsultuotis įvairiais verslo organizavimo klausimais (būhalterinės apskaitos, darbo teisės ir saugos, sutarčių sudarymo ir kt.), dalyvauti mokymuose (verslo planavimas, rinkodara, įmonės valdymas ir kt.). 2014 m. pagal šį projektą suteikta 12937 val. konsultacijų, jaunimas įsteigė 375 įmones.	ŪM
2.1.4	Plėtoti jaunimo darbo centrų tinklą. Pasiiekti, kad 2016 metais jaunimo darbo centrai būtų kiekvienoje savivaldybėje, įdiegti neaktyviam jaunimui tarpininkavimo įdarbinant metodiką	–	2014 m. vykdyta teritorinių darbo biržų (TDB) jaunimo darbo centrų (JDC) tinklo plėtra – įsteigti 7 nauji JDC: Šakiuose (Marijampolės TDB), Plungėje (Telšių TDB), Druskininkuose (Alytaus TDB), Jurbarko (Tauragės TDB), Šilalėje (Tauragės TDB), Jonavoje (Kauno TDB) ir Šilutėje (Klaipėdos TDB). 2014 m. pabaigoje šalyje veikė 29 JDC, kuriuose aptarnaujami darbo ieškantys ir profesinę karjerą planuojantys jauni asmenys iki 29 metų amžiaus. Siekiant teikti kokybiškas paslaugas jaunimui, yra patvirtintas JDC veiklos standartas.	SADM, LDB
2.2 Ugdyti motyvaciją dalyvauti darbo rinkoje ir gebėjimus prisitaikyti prie visuomenės iššūkių				
2.2.1	Taikyti intensyvios ilgalaikės	1908,2 tūkst. Lt	Lietuvos Respublikos socialinės apsaugos ir darbo ministro 2013 m. balandžio	SADM, ŠMM,

Eil. Nr.	Uždaviniai ir priemonės	Panaudotos lėšos, litais (eurais), lėšų šaltinis (VB, ES)	Įgyvendinimo veiklos (rezultatai) 2014 m.	Vykdančioji institucija
	kompleksinės pagalbos metodus ir taip didinti socialiai pažeidžiamo jaunimo motyvaciją dalyvauti darbo rinkoje	(552 660 Eur) ESF lėšos	17 d. įsakymu Nr. A1-169 buvo patvirtinta Intensyvios ilgalaikės pagalbos nedirbančiam ir nesimokančiam jaunimui programa. Ši programa įgyvendinama vykdant ESF projektą „Pasitikėk savimi“ (veiklų pradžia – 2014 m. sausio 6 d., pabaiga – 2015 m. gegužės 31 d.). Projekto vykdytojas – Lietuvos darbo birža prie SADM, partneriai – 10 teritorinių darbo biržų ir 40 nevyriausybinių organizacijų. Viso projekto įgyvendinimui skirta 1.158.480 eurų (4 mln. Lt) 2014 m., įgyvendinant projektą, 1981 jaunuoliui buvo suteiktos 3 arba 6 mėn. trukmės socialinės rehabilitacijos ir paruošimo užimtumui darbo rinkoje paslaugos. Iš jų 835 asmenys integravosi į darbo rinką ar švietimo sistemą, t. y. 42 proc. nuo baigusių ar nutraukusių projekto dalyvių: 400 asmenų įsidarbino, 79 asmenys įtraukti į švietimo sistemą, 356 asmenys įtraukti į aktyvias darbo rinkos politikos priemones, iš kurių 52 asmenys pradėjo dalyvauti profesiniame mokyme, 117 asmenų – įdarbinime subsidijuojant, 154 asmenys – viešuosiuose darbuose, 17 asmenų – darbo įgūdžių įgijimo rėmimo, 6 asmenys – darbo rotacijoje ir 10 asmenų – vietinėse užimtumo iniciatyvose.	LDB
2.3 Teikti socialinės, profesinės rehabilitacijos ir kitas įtraukties veiklų paslaugas				
2.3.1	Parengti tarpininkavimo studijuojant ir įdarbinant skirtingas negalias turinčius asmenis ir palaikymo darbe bei studijose projektų finansavimo tvarkos aprašą ir finansuoti neįgaliųjų įdarbinimo tarpininkavimo ir palaikymo darbe ir studijose projektus, kaip tarpininkus įtraukiant neįgaliųjų socialinės integracijos srityje veikiančias organizacijas (asociacijas, labdaros fondus,	–	Nacionalinės neįgaliųjų socialinės integracijos 2013–2019 metų programos 2013–2015 metų įgyvendinimo priemonių plane šios priemonės įgyvendinimas numatytas nuo 2015 m.	SADM, LDB, NRD, universitetai, kolegijos

Eil. Nr.	Uždaviniai ir priemonės	Panaudotos lėšos, litais (eurais), lėšų šaltinis (VB, ES)	Įgyvendinimo veiklos (rezultatai) 2014 m.	Vykdančioji institucija
	religines bendruomenes, viešąsias įstaigas)			
2.4 Didinti nuo darbo rinkos nutolusių asmenų (ilgalaikių bedarbių, nesimokančio ir nedirbančio jaunimo, nepilnamečių asmenų ir kitų kategorijų asmenų) paskatas ir galimybes dirbti ir (ar) teikti paslaugas žemės ūkio ir miškininkystės srityse				
2.4.1	Tobulinti žemės ūkio ir miškininkystės paslaugų teikimą reglamentuojančius teisės aktus, aktyviai informuoti potencialius paslaugų teikėjus ir paslaugų gavėjus apie galimybes teikti (gauti) žemės ūkio ir miškininkystės paslaugas pagal paslaugų kvitus	–	<p>Valstybinio socialinio draudimo fondo valdybos prie Socialinės apsaugos ir darbo ministerijos (toliau – Fondo valdyba) teritoriniuose skyriuose už laikotarpį nuo 2014 m. sausio 1 d. iki 2014 m. gruodžio 31 d. buvo parduotos 2385 žemės ūkio ir miškininkystės paslaugų kvitų knygelės. Nuo 2013 m. balandžio 1 d. iki 2013 m. gruodžio 31 d. buvo parduotos 3015 žemės ūkio ir miškininkystės paslaugų kvitų knygelės.</p> <p>1428 draudėjai gavo žemės ūkio ir miškininkystės paslaugas, teikiamas pagal paslaugų kvitą (už laikotarpį nuo 2014 m. sausio 1 d. iki 2014 m. gruodžio 31 d.). Iš jų draudėjai juridiniai asmenys – 406, draudėjai fiziniai asmenys – 1022.</p> <p>2014 m. draudėjų gavusių žemės ūkio ir miškininkystės paslaugas, teikiamas pagal paslaugų kvitą buvo 2518 mažiau nei 2013 m. per laikotarpį nuo balandžio 1 d. iki 2013 m. gruodžio 31 d. (2013 m. buvo 3946 tokie draudėjai, iš kurių draudėjai juridiniai asmenys – 1432, draudėjai fiziniai asmenys – 2514).</p> <p>15799 asmenys teikė žemės ūkio ir miškininkystės paslaugas pagal žemės ūkio ir miškininkystės paslaugų kvitą (asmenys, teikę žemės ūkio ir miškininkystės paslaugas bent vieną dieną). Asmenų, teikusių žemės ūkio ir miškininkystės paslaugas bent vieną dieną 2013 metais, buvo 22905.</p> <p>Lietuvos Respublikos žemės ūkio ir miškininkystės paslaugų teikimo pagal paslaugų kvitą įstatymo 2 straipsnyje yra nustatyta, kad Valstybinio socialinio draudimo fondo administravimo įstaigos yra pagal paslaugų kvitą teikiamas žemės ūkio ir miškininkystės paslaugas administruojančios institucijos, kurios organizuoja paslaugų kvito blankų gamybą ir pardavimą bei atlieka funkcijas, susijusias su privalomų sveikatos draudimo įmokų surinkimu. Vienos paslaugų</p>	SADM, ŠMM, ŽŪM, AM

Eil. Nr.	Uždaviniai ir priemonės	Panaudotos lėšos, litais (eurais), lėšų šaltinis (VB, ES)	Įgyvendinimo veiklos (rezultatai) 2014 m.	Vykdančioji institucija
			<p>knygelės kaina yra 1,67 eurų (5,75 Lt). Paslaugų kvito knygelę galima įsigyti Valstybinio socialinio draudimo fondo administravimo įstaigose (Fondo valdybos teritoriniuose skyriuose), pateikus apmokėjimą įrodančius dokumentus.</p> <p>Siekiant kuo plačiau informuoti žemės ūkio veiklą vykdančius subjektus apie naują paslaugų teikimo/gavimo sistemą, ŽŪM išleido 6600 vnt. lankstinukų „Žemės ir miškininkystės paslaugų teikimas pagal paslaugų kvitus“.</p> <p>Lankstinukai buvo išdalinti per Valstybinio socialinio draudimo teritorinius skyrius ir socialinius partnerius.</p> <p>2014 m. balandžio mėn. ŽŪM tinklalapyje paskelbtas informacinis pranešimas, kuriame pateikta informacija apie žemės ūkio ir miškininkystės paslaugų kvitų įsigijimą, pildymą, nurodyti telefonai, kuriais teikiamos konsultacijos ir kita svarbi informacija. Taip pat ŽŪM tinklalapyje paskelbti Lietuvos Respublikos žemės ūkio ir miškininkystės paslaugų teikimo pagal paslaugų kvitą įstatymo teisinio reguliavimo 2013 metais stebėsenos rezultatai.</p> <p>Apie minėtos stebėsenos rezultatus ŽŪM raštu buvo informuoti socialiniai partneriai: Lietuvos ūkininkų sąjunga, Lietuvos Respublikos žemės ūkio rūmai, Lietuvos šeimos ūkininkų sąjunga, Lietuvos žemės ūkio bendrovių asociacija, Lietuvos žemės ūkio konsultavimo tarnyba.</p>	
3 tikslas. Užtikrinti gyventojų pajamų apsaugos sistemos finansinį stabilumą				
3.1 Užtikrinti paramos šeimai sistemos funkcionavimą, sudarant palankesnes vaikų ugdymo ir priežiūros sąlygas				
3.1.1	Efektyviau teikti kokybiškas paslaugas šeimai, vaikams ir socialiai pažeidžiamoms grupėms, skatinant socialinių klasterių ir kitų inovacijų, jungiančių NVO, universitetus, privačias ir viešąsias įstaigas, įgyvendinimą ir plėtrą	–	Priemonė nebuvo įgyvendinama. Priemonės įgyvendinimas buvo siejamas su projektinės veiklos vykdymu gavus lėšų iš Europos Sąjungos struktūrinių fondų. Atsižvelgiant į tai, jog 2014–2020 m. Europos Sąjungos struktūrinių fondų investicijų veiksmų programa buvo pateikta derinti Europos Komisijai 2014 m. vasario mėn. ir buvo patvirtinta tik rugsėjo mėnesį.	SADM, ŠMM, ŪM, SAM

Eil. Nr.	Uždaviniai ir priemonės	Panaudotos lėšos, litais (eurais), lėšų šaltinis (VB, ES)	Įgyvendinimo veiklos (rezultatai) 2014 m.	Vykdančioji institucija
3.2 Tobulinti minimalių pajamų užtikrinimo sistemą				
3.2.1	Atsižvelgiant į valstybės ekonominę ir finansinę būklę, pateikti pasiūlymus dėl bazinės socialinės išmokos ir valstybės remiamų pajamų dydžių	–	Pasiūlymai pateikti atsižvelgiant į euro įvedimą ir įsigaliojo nuo 2015 m. sausio 1 d.	SADM
3.2.2	Pateikti pasiūlymus dėl visų mokinių, kurie mokosi pagal priešmokyklinio ir pradinio ugdymo programas, nemokamo maitinimo mokyklose teikimo galimybių	–	Priemonės įgyvendinimas numatytas 2016 m.	SADM
3.2.3	Atsižvelgiant į valstybės finansines galimybes, teikti pasiūlymus dėl išmokos vaikui mokėjimo tobulinimo	–	Išmokos vaikui mokėjimo tobulinimas iš valstybės biudžeto pareikalautų papildomų lėšų. Mokant šią išmoką visiems vaikams iki 18 metų nevertinant šeimos pajamų, iš valstybės biudžeto preliminariais skaičiavimais papildomai reikėtų apie 310 774 154 Lt (90 006 416 Eur) per metus. Nesant finansinių galimybių, 2014 metais priemonė nebuvo vykdoma.	SADM
3.2.4	Tobulinti valstybės perimtą įsipareigojimą suteikti vaikams nustatyto dydžio išlaikymą, kai vaikai negauna išlaikymo iš tėvų, sukonkretinti išmokų mokėjimo nutraukimo pagrindus	–	Vaikų išlaikymo fondas moka nustatyto dydžio išmokas, skirtas išlaikymui suteikti vaikui, kuris negauna išlaikymo arba gauna tik jo dalį, 2014 metais gavo 23 704 vaikai. Šioms išmokoms mokėti skirta 50259,7 tūkst. litų, iš jų 1842,3 tūkst. litų – atgautos iš skolininkų ir pareiškėjų lėšos. Siekiant tobulinti valstybės perimtą įsipareigojimą suteikti vaikams nustatyto dydžio išlaikymą, kai vaikai negauna išlaikymo iš savo tėvų bei sukonkretinti išmokų mokėjimo nutraukimo pagrindus rengiamas Lietuvos Respublikos Vaikų išlaikymo fondo įstatymo pakeitimo įstatymo projektas.	SADM
3.3 Užtikrinti socialinio draudimo sistemos tvarumą ir sukurti finansinį rezervą, apsaugantį ją nuo makroekonominių pokyčių				
3.3.1	Sugriežtinti Valstybinio socialinio draudimo fondo biudžeto lėšų	–	Priemonės įgyvendinimas numatytas nuo 2015 m.	SADM

Eil. Nr.	Uždaviniai ir priemonės	Panaudotos lėšos, litais (eurais), lėšų šaltinis (VB, ES)	Įgyvendinimo veiklos (rezultatai) 2014 m.	Vykdančioji institucija
	naudojimą pagal paskirtį, tobulinti Valstybinio socialinio draudimo fondo lėšų rezervo sudarymo ir jo naudojimo tvarkos teisinį reguliavimą			
3.3.2	Nustatyti, kad nedarbo socialinio draudimo lėšos naudojamos tik nedarbo socialinio draudimo išmokoms ir aktyvioms užimtumo priemonėms iš dalies finansuoti	–	2012 m. spalio 17 d. buvo priimtas Užimtumo rėmimo įstatymo 37 ir 38 straipsnių pakeitimo įstatymas Nr. XI-2307, kurio 2 straipsnio 1 dalyje, įsigaliojusioje 2015 m. sausio 1 d., numatyta, kad nedarbo socialinio draudimo lėšos skiriamos tik aktyvioms darbo rinkos politikos priemonėms įgyvendinti. Lietuvos Respublikos valstybinio socialinio draudimo fondo biudžeto 2015 metų rodiklių patvirtinimo įstatymu nustatyta, kad socialinio draudimo lėšomis finansuojamas nedarbo socialinis draudimas.	SADM
3.4 Didinti gyventojų suinteresuotumą ir galimybes užsitikrinti ateities socialines garantijas sau ir savo šeimos nariams				
3.4.1	Pateikti pasiūlymus dėl galimybės papildyti pajamų rūšių, nuo kurių skaičiuojamos valstybinio socialinio draudimo įmokos, sąrašą	–	Priemonės įgyvendinimas numatytas 2015 m. 2014 m. pradėtas kurti tvarus socialinis modelis, kuris apima lankstesnius darbo santykius, didesnę užimtumą, tvaresnę socialinę draudimą ir skurdo mažinimą. Kuriamas socialinis modelis apima ir siūlymus papildyti pajamų rūšių, nuo kurių skaičiuojamos valstybinio socialinio draudimo įmokos, sąrašą.	SADM
3.4.2	Parengti pasiūlymus dėl tinkamo ir pagrįsto darbo pajamų ir valstybinio socialinio draudimo išmokų santykio užtikrinimo galimybių	–	Priemonės įgyvendinimas numatytas 2015 m.	SADM
3.4.3	Parengti pasiūlymus dėl žemės ūkio veiklą vykdančių gyventojų valstybinio socialinio draudimo ir sveikatos draudimo apmokestinimo principų tobulinimo, siekiant sumažinti mokestinę naštą mažiausias	–	Priemonės įgyvendinimas numatytas 2015 m. Pasiūlymai bus teikiami kartu su teisės aktu, įteisinančiu naująjį socialinį modelį, projektais. Žemės ūkio ministerija yra pateikusi išvadą Socialinės apsaugos ir darbo ministerijai dėl Lietuvos Respublikos valstybinio socialinio draudimo įstatymo Nr. I-1336 2, 4, 5, 6, 7, 8, 9, 10, 16, 17, 29, 30, 31 ir 36 straipsnių ir priedo pakeitimo įstatymo projekto.	ŽŪM, SADM, SAM

Eil. Nr.	Uždaviniai ir priemonės	Panaudotos lėšos, litais (eurais), lėšų šaltinis (VB, ES)	Įgyvendinimo veiklos (rezultatai) 2014 m.	Vykdančioji institucija
	pajamas uždirbantiems asmenims			
4 tikslas. Gerinti gyvenamosios aplinkos kokybę ir didinti viešųjų paslaugų prieinamumą				
4.1 Atnaujinti su socialinės atskirties problemomis susiduriančių didžiųjų miestų dalių, mažų ir vidutinių miestų bei kaimo vietovių viešąsias erdves išnaudojant esamas apleistas ar neefektyvias infrastruktūros pakeitimo, funkcionalumo didinimo galimybes, gerinant gyvenimo aplinką				
4.1.1	Pagerinti viešųjų erdvių kokybę (pritaikant jas rekreacijai, saviraiškai, bendravimui, mokymuisi ar investicijoms)	–	Priemonės įgyvendinimo pradžia planuojama 2015 metais. 2014 m. buvo atlikti parengiamieji veiksmai: <ul style="list-style-type: none"> • 2014m. birželio mėn. Europos Komisija patvirtino Lietuvos Respublikos Partnerystės sutartį, kurioje parengta teritorijų vystymui ir regioninei plėtrai skirtas dalis, įskaitant Integruotų teritorinių investicijų modelį, pagal kurį gali būti remiami priemonei priskirti veiksmai. • parengta ir patvirtinta Europos Komisijos 2014 m. rugsėjo 8 d. Veiksmų programa. Pagal 7.1 ir 8.2 Veiksmų programos investicinius prioritetus bus remiami kompleksiniai miestų ir kaimo vietovių atnaujinimo projektai. • VRM patvirtino tikslinių teritorijų išskyrimo kriterijus ir principus (mažų ir vidutinių miestų), kurie įsigaliojo nuo 2014 m. spalio 1 dienos. Buvo išskirtos tikslinės teritorijos (mažų ir vidutinių miestų). • 2014 m. liepos 11 d. VRM patvirtino Integruotų teritorijų vystymo programų rengimo ir įgyvendinimo gaires, įsigaliojusias nuo 2014 m. spalio 1 dienos. • Savivaldybės rengia ir derina integruotas teritorijų vystymo programas, pagal kurias bus finansuojami priemonei įgyvendinti reikalingi projektai. 	VRM
4.1.2	Remti apleistų ar neefektyviai naudojamų pastatų, kitos infrastruktūros konversiją, funkcionalumo didinimą (pritaikant viešosioms, socialinėms paslaugoms, bendruomenių veiklai)	–	Žr. į priemonės 4.1.1 įgyvendinimo veiklos rezultatus	VRM

Eil. Nr.	Uždaviniai ir priemonės	Panaudotos lėšos, litais (eurais), lėšų šaltinis (VB, ES)	Įgyvendinimo veiklos (rezultatai) 2014 m.	Vykančioji institucija
4.1.3	Pritaikyti netradicines erdves kultūros paslaugoms teikti regionuose ir formuoti alternatyvias miestų mikrorajonų kultūrinės erdves	–	Priemonės įgyvendinimo pradžia planuojama 2015 metais. Vidaus reikalų ministerija tarpinstituciniame veiklos plane „Regioninė plėtra“, patvirtintame Lietuvos Respublikos Vyriausybės 2014 m. vasario 19 d. nutarimu Nr. 172, šiai veiklai yra numatomi asignavimai.	VRM, KM
4.1.4	Parengti ir įgyvendinti integruotą teritorijų vystymo programą Vilniaus miestui	–	Priemonės įgyvendinimo pradžia planuojama 2015 metais. Vilniaus savivaldybė parengė Programos projektą, kuris derinamas su ministerijomis ir kitomis suinteresuotomis šalimis.	VRM
4.2 Didinti būsto prieinamumą pažeidžiamoms gyventojų grupėms, labiau jį pritaikyti neįgaliesiems ir pagyvenusiems asmenims				
4.2.1	Finansuoti „apsaugoto būsto“ paslaugų teikimą sutrikusio intelekto ir psichikos negalią turintiems asmenims bei iš globos institucijų išeinantiems jaunuoliams ir kitiems socialinę atskirtį patiriantiems asmenims	–	Nacionalinės neįgaliųjų socialinės integracijos 2013–2019 metų programos 2013–2015 metų įgyvendinimo priemonių plane šios priemonės įgyvendinimas numatytas nuo 2015 m.	SADM, NRD, savivaldybės
4.2.2	Parengti Viešosios paskirties statinių prieinamumo ir daugiafunkciškumo skatinimo projektų finansavimo tvarkos aprašą ir teisės aktų nustatyta tvarka finansuoti viešosios paskirties statinių pritaikymą	–	Nacionalinės neįgaliųjų socialinės integracijos 2013–2019 metų programos 2013–2015 metų įgyvendinimo priemonių plane šios priemonės įgyvendinimas numatytas nuo 2015 m.	SADM, NRD, savivaldybės
4.2.3	Parengti universalus dizaino prekių, produktų, statinių kūrimo skatinimo finansavimo tvarkos aprašą ir teisės aktų nustatyta tvarka finansuoti universalus dizaino kūrimo skatinimo projektus	–	Nacionalinės neįgaliųjų socialinės integracijos 2013–2019 metų programos 2013–2015 metų įgyvendinimo priemonių plane šios priemonės įgyvendinimas numatytas nuo 2015 m.	SADM, NRD

Eil. Nr.	Uždaviniai ir priemonės	Panaudotos lėšos, litais (eurais), lėšų šaltinis (VB, ES)	Įgyvendinimo veiklos (rezultatai) 2014 m.	Vykančioji institucija
4.2.4	Didinti socialinio būsto prieinamumą (statant naujus arba rekonstruojant ir pritaikant būsto paskirčiai esamus pastatus, taip pat perkant ar kitokiu būdu teisėtai įsigyjant gyvenamuosius namus, jų dalis, butus)	29716,4 tūkst. litų (8 606 470 Eur) VB lėšos	2014 metais savivaldybės už joms skirtas lėšas socialinio būsto fondą papildė 405 būstais.	SADM, savivaldybės
4.3 Plėtoti ir modernizuoti socialinių paslaugų, švietimo, sveikatos, transporto ir kitų viešųjų paslaugų infrastruktūrą				
4.3.1	Diegti ir finansuoti kompleksinių paslaugų modelius sutrikusio intelekto asmenims įvertinant savarankiškumo ir specialiuosius poreikius	–	Ši priemonė bus vykdoma įgyvendinant Perėjimo nuo institucinės globos prie šeimoje ir bendruomenėje teikiamų paslaugų neįgaliesiems ir likusiems be tėvų globos vaikams 2014–2020 metų veiksmų planą, patvirtintą Lietuvos Respublikos socialinės apsaugos ir darbo ministro 2014 m. vasario 14 d. įsakymu Nr. A1-83 „Dėl Perėjimo nuo institucinės globos prie šeimoje ir bendruomenėje teikiamų paslaugų neįgaliesiems ir likusiems be tėvų globos vaikams 2014-2020 metų veiksmų plano patvirtinimo“. 2014–2015 m. vyksta planavimo (socialinės globos įstaigų pertvarkos, bendruomeninių paslaugų plėtros) darbai. Priemonės įgyvendinimas numatytas nuo 2016–2017 m.	SADM, NRD, savivaldybės
4.3.2	Plėtoti nedideles įstaigas, kurios teiktų specializuotas stacionarias slaugos ir globos paslaugas asmenims, kurie negali pasirūpinti savimi ar grįžti į šeimą / bendruomenę	–	Ši priemonė bus vykdoma įgyvendinant Perėjimo nuo institucinės globos prie šeimoje ir bendruomenėje teikiamų paslaugų neįgaliesiems ir likusiems be tėvų globos vaikams 2014-2020 metų veiksmų planą, patvirtintą Lietuvos Respublikos socialinės apsaugos ir darbo ministro 2014 m. vasario 14 d. įsakymu Nr. A1-83 „Dėl Perėjimo nuo institucinės globos prie šeimoje ir bendruomenėje teikiamų paslaugų neįgaliesiems ir likusiems be tėvų globos vaikams 2014-2020 metų veiksmų plano patvirtinimo“. 2014–2015 m. vyksta planavimo (socialinės globos įstaigų pertvarkos, bendruomeninių paslaugų plėtros) darbai. Priemonės įgyvendinimas numatytas nuo 2016–2017 m.	SADM

Eil. Nr.	Uždaviniai ir priemonės	Panaudotos lėšos, litais (eurais), lėšų šaltinis (VB, ES)	Įgyvendinimo veiklos (rezultatai) 2014 m.	Vykdančioji institucija
4.3.3	Plėtoti integralios pagalbos (socialinės globos ir slaugos) į namus paslaugas	Apie 8740, 3 tūkst. Lt (apie 2531 366 Eur) ES lėšos	Integrali pagalba buvo teikiama 21 savivaldybėje. 2014 m. pabaigoje Integralios pagalbos bandomųjų projektų vykdytojai buvo įsigiję 57 automobilius, buvo sudarytos 68 mobilios komandos (socialiniai darbuotojai, socialinių darbuotojų padėjėjai, slaugytojai, slaugytojų padėjėjai, kineziterapeutai, masažo specialistai), įdarbinti 433 slaugos ir reabilitacijos specialistai. Esminis programos pasiektas rezultatas – integralios pagalbos paslaugą gavo 887 asmenys, konsultuota 711 jų šeimos narys.	SADM
4.3.4	Gerinti viešųjų sveikatos priežiūros paslaugų kokybę ir prieinamumą pažeidžiamoms gyventojų grupėms, gyvenančioms didžiausiais gyventojų sveikatos būklės ir sveikatos priežiūros paslaugų vartojimo netolygumais pasižyminčiuose šalies regionuose	–	2014 m. vyko pasirengimas 2014–2020 m. ES struktūrinių fondų investicijų panaudojimui. Lietuvos Respublikos Vyriausybės 2014 m. kovo 26 d. nutarimu Nr. 293 buvo patvirtintas 2014–2020 metų Nacionalinės pažangos programos horizontaliojo prioriteto „Sveikata visiems“ tarpinstitucinis planas. 2014 m. rugsėjo 8 d. Europos Komisija patvirtino Lietuvos parengtą 2014–2020 m. ES fondų investicijų veiksmų programą, kurioje sveikatos srities investicijos ir siekiami pokyčiai aprašyti konkrečiuose uždaviniuose (8.1.3 „Pagerinti sveikatos priežiūros kokybę ir prieinamumą tikslinėms gyventojų grupėms bei sumažinti sveikatos netolygumus“ ir 8.4.2 „Sumažinti sveikatos netolygumus, gerinant sveikatos priežiūros kokybę ir prieinamumą tikslinėms gyventojų grupėms ir skatinti sveiką senėjimą“ uždavinių aprašymai). Parengti ir sveikatos apsaugos ministro įsakymais patvirtinti Sveikatos netolygumų mažinimo Lietuvoje 2014–2023 m. veiksmų planas ir Sveiko senėjimo užtikrinimo Lietuvoje 2014–2023 m. veiksmų planas.	SAM
4.3.5	Įgyvendinti tikslinius projektus ir iniciatyvas, skirtas pažeidžiamų gyventojų grupių gyvenimo kokybei gerinti, didinant sveikatos priežiūros paslaugų prieinamumą	–	Žr. į 4.3.4 priemonę	SAM

Eil. Nr.	Uždaviniai ir priemonės	Panaudotos lėšos, litais (eurais), lėšų šaltinis (VB, ES)	Įgyvendinimo veiklos (rezultatai) 2014 m.	Vykdančioji institucija
4.3.6	Įgyvendinti tuberkuliozės diagnostikos ir gydymo efektyvumą didinančias priemones	–	Žr. į 4.3.4 priemonę	SAM
4.3.7	Plėtoti savalaikes ir efektyvias sveikatos paslaugas sveiko senėjimo srityje, skirtas pagyvenusius žmones kuo ilgiau išlaikyti darbo rinkoje bei jų socialinės atskirties rizikai sumažinti	–	Žr. į 4.3.4 priemonę	SAM
4.4 Didinti socialinių paslaugų prieinamumą socialiai pažeidžiamų grupių asmenims ir gerinti socialinio darbo su jais kokybę				
4.4.1	Teisės aktų nustatyta tvarka finansuoti naujų formų paslaugas šeimoms, auginančioms ar globojančioms neįgaliuosius namuose, ir neįgaliųjų šeimoms, auginančioms vaikus	–	Ši priemonė bus vykdoma įgyvendinant Perėjimo nuo institucinės globos prie šeimoje ir bendruomenėje teikiamų paslaugų neįgaliesiems ir likusiems be tėvų globos vaikams 2014–2020 metų veiksmų planą, patvirtintą Lietuvos Respublikos socialinės apsaugos ir darbo ministro 2014 m. vasario 14 d. įsakymu Nr. A1-83 „Dėl Perėjimo nuo institucinės globos prie šeimoje ir bendruomenėje teikiamų paslaugų neįgaliesiems ir likusiems be tėvų globos vaikams 2014-2020 metų veiksmų plano patvirtinimo“. 2014–2015 m. vyksta planavimo (socialinės globos įstaigų pertvarkos, bendruomeninių paslaugų plėtros) darbai. Priemonės įgyvendinimas numatytas nuo 2016–2017 m.	SADM, NRD
4.4.2	Plėtoti bendruomenines paslaugas, skatinti NVO siekiant telkti šeimas, galinčias teikti pagalbą šeimoms, turinčioms socialinių problemų	–	Žr. į 4.4.1 priemonę	SADM
4.4.3	Pagal galimybes plėtoti vaikų ir jaunimo klubų ir atvirų jaunimo erdvių prie policijos nuovadų tinklą (skyrus savivaldybėms tam tikslui	–	Priemonė nebuvo vykdoma, negauta finansavimo vaikų ir jaunimo klubų plėtrai prie policijos komisariatų. Veikla toliau vyko trijuose klubuose Vilniuje, Grigiškėse ir Pakruojyje, kurių veikla buvo finansuojama vykdant 2013-2015 metų dienos centrų projektus (žr.	VRM, savivaldybės

Eil. Nr.	Uždaviniai ir priemonės	Panaudotos lėšos, litais (eurais), lėšų šaltinis (VB, ES)	Įgyvendinimo veiklos (rezultatai) 2014 m.	Vykdančioji institucija
	patalpas)		į 1.2.2 priemonę). Teiktos socialinės paslaugos socialinės rizikos šeimose augantiems vaikams ir jų šeimos nariams. Dingusių žmonių šeimų paramos centras finansavo projektą "Berniukų ir mergaičių gebėjimų stiprinimas Lietuvoje". Vilniaus policijos klube vaikams ir jaunimui veikia naujas jaunimo centras – Bazė. Centre jaunuoliai nuo 15 iki 29 metų gali sportuoti, turiningai laisvalaikį, dalyvauti atskirose veiklose.	
4.4.4	Didinti socialinės reabilitacijos ir reintegracijos į visuomenę paslaugų prieinamumą asmenims, vartojantiems narkotines ir psichotropines medžiagas, įtraukiant socialinius partnerius	67,3 tūkst. Lt (19491 Eur) VB lėšos	2014 m. buvo tęsiamas projekto „Asmenų, sergančių priklausomybės nuo psichoaktyvių medžiagų ligomis, psichologinė ir socialinė reabilitacija“ įgyvendinimas su 11 partnerių. Projekto tikslas – padėti asmenims, sergantiems priklausomybės nuo psichoaktyvių medžiagų ligomis, integruotis į darbo rinką, siekiant išvengti jų socialinės atskirties. 2014 m. vidutiniškai per mėnesį projekte dalyvavo 192 asmenys.	Narkotikų, tabako ir alkoholio kontrolės departamentas, SADM
4.4.5	Organizuoti projektų, skirtų socialinei pagalbai nukentėjusiems nuo prekybos žmonėmis ir priverstinės prostitucijos teikti ir jų gražinimui į visuomenę ir darbo rinką, konkursą ir finansuoti atrinktų projektų įgyvendinimą	149,4 tūkst. Lt (43443 Eur) VB lėšos 300 tūkst. Lt (86886 Eur) VB lėšos	2014 metams finansavimas buvo skirtas 5 nevyriausybinių organizacijų projektams. Projektų vykdytojų duomenimis, 2014 m. kompleksinė pagalba suteikta 133 asmenims, iš jų 80 – nukentėję nuo prekybos žmonėmis, 53 – rizikos grupės asmenys, kuriems buvo rizika nukentėti nuo prekybos žmonėmis. 2014 m. finansuojant 7 projektus, buvo organizuotas kompleksinių paslaugų teikimas vaikams, nukentėjusiems nuo smurto, ar netiesioginio šeimyninio smurto aukoms (liudininkams) ir jų šeimų nariams. Per 2014 m. kvalifikuoti specialistai kompleksinę pagalbą suteikė nuo tiesioginio ir netiesioginio smurto nukentėjusiems 862 vaikams ir 509 šeimos nariams. Daugiausia vaikų (409) patyrė psichologinį smurtą, fizinį smurtą patyrė 375 vaikai, o seksualinį smurtą patyrė 78 vaikai.	SADM
4.4.6	Skatinti benamių, kitų socialinę atskirtį patiriančių asmenų reintegraciją į visuomenę	–	Ši priemonė bus vykdoma įgyvendinant ES struktūrinių fondų investicijų veiksmų programos 8 prioriteto „Socialinės įtraukties didinimas ir kova su skurdu“ priemonę Nr. 08.1.2-CPVA-R-407 „Socialinių paslaugų infrastruktūros	SADM

Eil. Nr.	Uždaviniai ir priemonės	Panaudotos lėšos, litais (eurais), lėšų šaltinis (VB, ES)	Įgyvendinimo veiklos (rezultatai) 2014 m.	Vykančioji institucija
			plėtra“. Priemonės įgyvendinimas numatytas nuo 2016 m.	
4.4.7	Parengti ir įgyvendinti perėjimo nuo institucinės globos prie šeimoje ir bendruomenėje teikiamų paslaugų neįgaliesiems, likusiems be tėvų globos vaikams, programą	–	Parengtas ir Lietuvos Respublikos socialinės apsaugos ir darbo ministro 2014 m. vasario 14 d. įsakymu Nr. A1-83 patvirtintas Perėjimo nuo institucinės globos prie šeimoje ir bendruomenėje teikiamų paslaugų neįgaliesiems ir likusiems be tėvų globos vaikams 2014-2020 metų veiksmų planas. Šiuo planu siekiama 2014–2020 m. laikotarpiu numatyti nuoseklius ir koordinuotus veiksmus, skatinančius perėjimo iš institucinės socialinės globos prie paslaugų neįgaliesiems suaugusiems asmenims, turintiems proto ir (ar) psichikos negalią, vaikams ir jaunimui, turintiems proto ir (ar) psichikos negalią, ir likusiems be tėvų globos vaikams, įskaitant kūdikius, šeimoms bendruomenėje ir pagalbos šeimai, globėjams (rūpintojams) sistemos kūrimą. Įgyvendinus planą, bus sukurta kompleksiškai teikiamų paslaugų sistema, kuri sudarys galimybes kiekvienam vaikui, neįgaliajam ar jo šeimai (globėjams, rūpintojams) gauti individualias pagal poreikius paslaugas ir reikiamą pagalbą bendruomenėje, o kiekvienam likusiam be tėvų globos vaikui augti saugioje ir jo raidai palankioje aplinkoje biologinėje, jos nesant – įtėvių, globėjų šeimoje; skatinama visuomenės vertybinių nuostatų kaita, formuojant teigiamą visuomenės požiūrį į sistemos pertvarką, ir užtikrintas vykdomų procesų viešumas.	SADM
4.5 Įgyvendinti socialinės atskirties mažinimo tikslines prevencijos priemones				
4.5.1	Diegti socialinės integracijos kompleksinių paslaugų modelį neįgaliesiems, sergantiems epilepsija, ir užtikrinti priemonių įgyvendinimą	–	Nacionalinės neįgaliųjų socialinės integracijos 2013–2019 metų programos 2013–2015 metų įgyvendinimo priemonių plane šios priemonės įgyvendinimas numatytas nuo 2015 m.	SADM, ŠMM, NRD

Eil. Nr.	Uždaviniai ir priemonės	Panaudotos lėšos, litais (eurais), lėšų šaltinis (VB, ES)	Įgyvendinimo veiklos (rezultatai) 2014 m.	Vykdančioji institucija
4.5.2	Remti savivaldybių ir nevyriausybinių organizacijų projektus, kompleksiskai teikiamoms paslaugoms, nestacionarioms socialinėms paslaugoms neįgaliesiems ir jų šeimoms, teikti bei savarankiško gyvenimo namų ir grupinio gyvenimo namų neįgaliesiems veiklai vykdyti	–	Priemonės įgyvendinimas numatytas nuo 2016–2017 m. Ši priemonė bus vykdoma įgyvendinant Perėjimo nuo institucinės globos prie šeimoje ir bendruomenėje teikiamų paslaugų neįgaliesiems ir likusiems be tėvų globos vaikams 2014–2020 metų veiksmų planą, patvirtintą Lietuvos Respublikos socialinės apsaugos ir darbo ministro 2014 m. vasario 14 d. įsakymu Nr. A1-83 „Dėl Perėjimo nuo institucinės globos prie šeimoje ir bendruomenėje teikiamų paslaugų neįgaliesiems ir likusiems be tėvų globos vaikams 2014–2020 metų veiksmų plano patvirtinimo“ ir vykdant ES struktūrinių fondų investicijų veiksmų programos 8 prioriteto „Socialinės įtraukties didinimas ir kova su skurdu“ priemonę Nr. 08.1.2-CPVA-R-407 „Socialinių paslaugų infrastruktūros plėtra“. Šiuo metu vyksta planavimo (socialinės globos įstaigų pertvarkos, bendruomeninių paslaugų plėtros) darbai.	SADM, SAM, ŠMM
4.6 Tobulinti viešąsias paslaugas teikiančių specialistų kvalifikaciją				
4.6.1	Organizuoti specialistų, dirbančių su vaikais ir jų šeimomis socialinėje srityje, mokymus	50 tūkst. Lt (14 481 Eur) VB lėšos	Organizuoti ir praveisti mokymai 100 socialinių paslaugų srities darbuotojų, kurie dirba su socialinės rizikos šeimomis.	SADM
4.6.2	Tobulinti savivaldybių vaiko teisių apsaugos skyrių darbuotojų kompetencijas ir kvalifikaciją	–	Organizuoti mokymai vaiko teisių apsaugos srityje dirbančių specialistų (socialinių darbuotojų, psichologų, socialinių pedagogų, medikų, prokurorų, tyrėjų ir kt.) smurto prieš vaikus artimoje aplinkoje prevencijos, intervencijos bei kontrolės klausimais, remiantis komandinio darbo principais. Mokymuose dalyvavo 91 specialistas.	SADM
4.7 Plėtoti sociokultūrinės paslaugas, mažinančias socialinę atskirtį bendruomenėse (ypač daug dėmesio skirti romų bendruomenei)				
4.7.1	Plėtoti sociokultūrinės paslaugas romų bendruomenei panaudojant esamą infrastruktūrą (vaikų dienos centrus, kultūros namus, mokyklas ir kt.)	–	Lietuvos Respublikos Vyriausybė 2014 m. kovo 19 d. nutarimu Nr. 269 patvirtino tarpinstitucinį veiklos planą „Kultūra“ (toliau – TVP Kultūra), kuriame yra įtraukta priemonė 2.3.3. „Teikti romams sociokultūrinės ir integracijos į darbo rinką paslaugas – siekti, kad mažinant socialinę atskirtį jie įsiliėtų į aktyvų Lietuvos visuomenės gyvenimą“, kurios įgyvendinanti	KM

Eil. Nr.	Uždaviniai ir priemonės	Panaudotos lėšos, litais (eurais), lėšų šaltinis (VB, ES)	Įgyvendinimo veiklos (rezultatai) 2014 m.	Vykdančioji institucija
			institucija yra Socialinės apsaugos ir darbo ministerija. Priemonei įgyvendinti 2015–2020 m. laikotarpiui skirta 1321500 eurų.	
4.8 Optimizuoti ir modernizuoti kultūros įstaigų (kultūros centrų, muziejų, bibliotekų ir kitų) fizinę ir informacinę infrastruktūrą ir valdymą, taip didinti paslaugų prieinamumą ir skatinti visuomenės dalyvavimą kultūros procesuose				
4.8.1	Gerinti bibliotekų paslaugų prieinamumą: užtikrinti ne mažesnę nei 2012 metais viešųjų bibliotekų finansavimą, skirtą knygoms įsigyti, didinti neįgaliesiems skirtų leidinių skaičių, rengti apskričių viešosiose bibliotekose informacines ir edukacines programas socialiai pažeidžiamoms socialinėms grupėms (senjorams, neįgaliesiems, vaikams ir jaunimui)	79,6 tūkst. Lt (23058 Eur) VB lėšos	Įgyvendinant šią priemonę buvo gerinamas socialiai pažeidžiamų visuomenės grupių kultūrinis ir informacinis aptarnavimas bibliotekose. Lietuvos aklųjų biblioteka, kaip pagrindinė regėjimo negalią turinčių asmenų informaciniam aptarnavimui skirta įstaiga, 2014 metais vykdė aktyvią leidybinę veiklą: išleido 31 pavadinimo leidinių Brailio raštu, 259 pavadinimų naujų garsinių knygų ir 5 DAISY formato leidinius. 2014 metais bibliotekoje apsilankė 62,3 tūkst. lankytojų, jiems buvo išduota daugiau nei 180 tūkst. dokumentų. Iš viso bibliotekos paslaugomis pasinaudojo 68 proc. aptarnaujamos tikslinės auditorijos. Taip pat šioje bibliotekoje ir 5 jos filialuose, veikiančiuose didžiuosiuose šalies miestuose, buvo organizuota beveik 800 edukacinių renginių, skirtų regos ir kitą negalią turintiems vartotojams, kitoms socialiai pažeidžiamoms visuomenės grupėms, kuriais siekiama supažindinti plačiosios visuomenės atstovus su informacinės aplinkos pritaikymu regos ir kitą negalią turintiems žmonėms. Apskričių viešosios bibliotekos, siekdamos savo veiklos teritorijose skatinti ir rengti informacines ir edukacines programas socialiai pažeidžiamoms grupėms, 2014 metais organizavo ir įgyvendino 9 programas, skirtas žmonėms su negalia.	KM
4.8.2	Optimizuoti ir modernizuoti kultūros įstaigų fizinę infrastruktūrą, diegti pažangias technologijas (IT ir kitas), taikant universalaus dizaino principą	–	Lietuvos Respublikos Vyriausybė 2014 m. kovo 19 d. nutarimu Nr. 269 patvirtino tarpinstitucinį veiklos planą „Kultūra“. TVP „Kultūra“ priemonei finansuoti 2014 m. buvo skirta 10 000 tūkst. Lt (ES), tačiau 2014 m. Projektų finansavimas negalėjo prasidėti kol nebuvo patvirtinta 2014–2020 m. ES fondų investicijų programa (Veiksmų programa) ir kiti finansavimą	KM

Eil. Nr.	Uždaviniai ir priemonės	Panaudotos lėšos, litais (eurais), lėšų šaltinis (VB, ES)	Įgyvendinimo veiklos (rezultatai) 2014 m.	Vykdančioji institucija
			reglamentuojantys dokumentai.	
4.8.3	Remti visuomeninių organizacijų iniciatyvas ir bendradarbiavimą su kultūros įstaigomis	500 tūkst. Lt (144 927Eur) VB, Kultūros rėmimo fondo lėšos 2500 tūkst. Lt (724637 Eur) VB, Kultūros rėmimo fondo lėšos	Priemonė buvo vykdoma įgyvendinant 2014 – 2020 metų Nacionalinės pažangos programos horizontaliojo prioriteto „Sveikata visiems“ tarpinstitucinio veiklos plano priemonę „Įgyvendinti iniciatyvas „Menas žmogaus gerovei“, sudarančias palankias sąlygas stiprinti meno poveikį sveikatos apsaugos ir socialinės apsaugos sritims, siekiant gerinti žmonių gyvenimo kokybę“. Konkursui pateiktos 123 paraiškos, iš dalies finansuoti 44 projektai. Projektų veiklos vyko Vilniuje ir Lietuvos regionuose. Įgyvendinant menines veiklas buvo plėtojamas bendradarbiavimo tinklas tarp meno ir sveikatos priežiūros, socialinių paslaugų sričių specialistų. Tai iš esmės naujo pobūdžio projektai, skatinantys integraciją kultūros, sveikatos apsaugos, socialinės srities veiklą. Projektų įgyvendinimo metu buvo vykdomos įvairios kultūrinės veiklos – spektakliai, kūrybinės dirbtuvės, koncertai, parodos, susitikimai, architektūriniai ir aplinkos sutvarkymo projektai, vaikų animacijos edukacinės programos ir kt. Meno užsiėmimai vyko gydymo įstaigose, ligoninių vaikų skyriuose, vaikų sanatorijose. Vykdamas projektus rezultatai apibendrinti tyrimuose, į kultūros veiklas buvo įtraukiami ne tik sergantieji, bet ir ligoninių, socialines paslaugas teikiančių įstaigų personalas. Vienas Kultūros ministerijos prioritetų 2014 m. – Vaikams ir jaunimui skirti kultūros bei kultūrinės edukacijos projektai, meno renginiai, kuriuose dalyvauja vaikai ir jaunimas. Šia priemone buvo siekiama sudaryti sąlygas ne pelno siekiantiems viešiesiems juridiniams asmenims, veikiantiems kultūros srityje, įgyvendinti kultūrinės edukacijos projektus, skirtus vaikams ir jaunimui, ugdyti kultūros vartotoją, sudaryti sąlygas vaikams ir jaunimui dalyvauti kultūros ir	KM

Eil. Nr.	Uždaviniai ir priemonės	Panaudotos lėšos, litais (eurais), lėšų šaltinis (VB, ES)	Įgyvendinimo veiklos (rezultatai) 2014 m.	Vykdančioji institucija
			meno veiklose, susipažinti su kultūros paveldo objektais per edukacines veiklas juose. Buvo remiamos edukacinės programos, vykdomos muziejuose, kultūros centruose, bibliotekose, teatruose, koncertinėse įstaigose, galerijose, kino teatruose, tradicinių amatų centruose, kultūros paveldo objektuose ir kt; Kūrybinės iniciatyvos, kultūrinė veikla, renginiai, įtraukiantys nemotyvuotus, neįgalius, patiriančius kultūrinę atskirtį, vaikus ir jaunuolius, novatoriškos iniciatyvos, skatinančios kultūros ir meno pažinimą (teatro, kino, muzikos, dailės, literatūros, kultūros paveldo ir kt.) regionuose. 2014 m. buvo gauta 861 paraiška. Iš dalies finansuota 239 projektų. Į edukacinę veiklą įtraukta 125 736 vaikų ir jaunimo; iš jų – 18 254 negalią turinys asmenys.	
4.9 Skatinti įvairių visuomenės grupių aktyvumą, sprendžiant socialines problemas				
4.9.1	Teisės aktų nustatyta tvarka finansuoti unikalių savo meno išraiškos forma neįgaliųjų meninių, sporto kolektyvų, siekiančių profesionalumo, socialinius ir verslumo ugdymo projektus	680,4 tūkst. Lt (197211 Eur) VB, Kultūros rėmimo fondo lėšos	Kultūros ministerija nuolat skatina ir remia neįgaliųjų meninių kolektyvų bei organizacijų meninę veiklą. Lėšos skiriamos ne tik miestuose, bet ir Lietuvos regionuose veikiančioms kultūros įstaigoms, dirbančioms su neįgaliaisiais bei neįgaliųjų nevyriausybinėms organizacijoms. Aktyviausiai šioje srityje dirbo Neįgaliųjų naujasis teatras, Lietuvos žmonių su negalia sąjunga, Lietuvos aklųjų ir silpnaregių sąjunga, Vilniaus dailės akademija, Lietuvos specialiosios kūrybos draugija „Guboja“, Kupiškio žmonių su negalia sąjunga, Plungės kultūros centras ir kt. Socialinės apsaugos ir darbo ministerija numato šią priemonę įgyvendinti nuo 2015 m. vykdydama Nacionalinės neįgaliųjų socialinės integracijos 2013–2019 metų programos 2013–2015 metų įgyvendinimo priemonių planą.	SADM, KM, NRD
4.9.2	Siekiant mažinti kultūrinę ir socialinę atskirtį, skatinti įvairių visuomenės grupių dalyvavimą kultūriniame gyvenime, plėtoti kultūros renginių ir programų mobilumą į regionus ir tarp regionų – kvieisti dalyvauti meno	3827,7 tūkst. Lt (1108589 Eur) VB, Kultūros rėmimo	Viena iš kultūros prieinamumo įvairioms socialinės atskirties grupėms didinimo formų yra profesionalaus meno sklaida regionuose. Priemonės tikslas – užtikrinti profesionalaus meno prieinamumą Lietuvos regionuose. Finansuotos veiklos – profesionalaus scenos, vizualaus, tarpdisciplininio ir audiovizualinio meno pristatymas ir (ar) įgyvendinimas Lietuvos regionuose. Regionuose surengta 1901 profesionalaus meno renginys, juose apsilankė 664	KM

Eil. Nr.	Uždaviniai ir priemonės	Panaudotos lėšos, litais (eurais), lėšų šaltinis (VB, ES)	Įgyvendinimo veiklos (rezultatai) 2014 m.	Vykdančioji institucija
	kūrėjus, o kultūroms renginiams naudoti tradicines ir netradicines erdves	fondo lėšos	429 žmonės (iš jų – 18 089 negalią turintys asmenys).	
4.9.3	Įtraukti vietos bendruomenės ir privačių kultūros paveldo objektų savininkus į kultūros paveldo objektų priežiūrą, tvarkymą ir efektyvų pritaikymą kultūrinėms ir socialinėms reikmėms	–	Ši priemonė nebuvo įgyvendinama 2014 m. Kultūros ministerija neturi galimybės finansuoti šios veiklos, dėl šios priežasties TVP Kultūra tokios priemonės atsisakė.	KM
4.9.4	Remti mažasias iniciatyvas – nedidelės apimties projektus, skirtus bendruomeninei lyderystei ugdyti	76 tūkst. Lt (220111 Eur) VB lėšos	Socialinės apsaugos ir darbo ministro 2014 m. balandžio 2 d. įsakymu Nr. A1-179 buvo patvirtintas Nevyriausybių organizacijų ir bendruomenių plėtros 2014–2016 metų veiksmų planas bei įgyvendinimo priemonės. Viena iš priemonių buvo skirta finansuoti konkurso būdu atrinktų nevyriausybių organizacijų institucinio stiprinimo projektus. Įgyvendinant priemonę buvo parengti Nevyriausybių organizacijų institucinio stiprinimo projektų finansavimo 2014 metais konkurso organizavimo nuostatai ir sudaryta projektų vertinimo ir atrankos komisija, paskelbtas projektų finansavimo konkursas (galima projekto finansavimo suma iki 15 tūkst. Lt), finansuoti 74 projektai, skirti nevyriausybių organizacijų ir bendruomenių stiprinimui (organizacijų lyderių, narių, savanorių gebėjimams didinti organizacijų dalyvavimo viešojo politikoje ir finansinio savarankiškumo stiprinimo srityse). Projektų įgyvendinimo metu įvykdyta 427 bendradarbiavimo stiprinimui ir 164 organizacijų finansinio savarankiško stiprinimui skirtų priemonių.	SADM
4.9.5	Remti bendruomenės ir pilietinių organizacijų (NVO) kartu su vietos valdžia ir verslu inicijuojamas vietos plėtros strategijas, skirtas miestų socialinėms problemoms spręsti	–		VRM

Eil. Nr.	Uždaviniai ir priemonės	Panaudotos lėšos, litais (eurais), lėšų šaltinis (VB, ES)	Įgyvendinimo veiklos (rezultatai) 2014 m.	Vykdančioji institucija
4.9.6	Plėtoti socialinę partnerystę, viešąsias erdves pritaikant vaikų ir šeimų bei socialiai pažeidžiamų grupių poreikiams	–	Socialinės apsaugos ir darbo ministerija priemonės 2014 m. nevykdė. ŠMM iniciatyva, įgyvendinti Geriausiai tvarkomų mokyklų edukacinių erdvių apžiūra–konkursas ir projektas „Žaliosios edukacinės erdvės ir gamtos ekspozicijos mokyklų aplinkoje“. 2014 m. rugsėjo mėnesį organizuota 40 švietimo atstovų iš Lietuvos dalyvavimas tarptautiniame seminare „Lietuvos ugdymo įstaigų edukacinių erdvių kokybės gerinimo prielaidos, remiantis Berlyno ir Potsdamo visuomenės švietimo institucijų patirtimi“ Vokietijoje.	SADM, ŠMM
4.10 Mažinti sveikatos netolygumus, gerinant sveikatos paslaugų kokybę ir prieinamumą, įskaitant pagyvenusių asmenų galimybių ilgiau dalyvauti darbo rinkoje ir įprastinėje veikloje užtikrinimą				
4.10.1	Sukurti, išbandyti, diegti bei plėtoti efektyvius sveikatos priežiūros paslaugų teikimo modelius ir sprendimus, pagerinančius sveikatos paslaugų kokybę ir prieinamumą pažeidžiamoms gyventojų grupėms	–	Žr. į 4.3.4 priemonę	SAM
4.10.2	Remti iniciatyvas, skirtas reikalingiems sveikatos specialistams pritraukti į šalies regionus, pasižyminčius didžiausiais sveikatos ir kitoms sveikatos paslaugoms teikti būtinų specialistų netolygumais tarp socialinių grupių	–	Žr. į 4.3.4 priemonę	SAM

Eil. Nr.	Uždaviniai ir priemonės	Panaudotos lėšos, litais (eurais), lėšų šaltinis (VB, ES)	Įgyvendinimo veiklos (rezultatai) 2014 m.	Vykdančioji institucija
4.10.3	Tobulinti prevencinių sveikatos paslaugų teikimo koordinavimą, vadybą ir stebėseną, siekiant didesnio prevencinių programų įgyvendinimo efektyvumo teritorijose, pasižyminčiose blogiausiais sveikatos rodikliais, siekiant mažinti sveikatos netolygumus tarp įvairių socialinių grupių bei užtikrinti kuo ilgesnį sveiką senėjimą	–	Žr. į 4.3.4 priemonę	SAM
4.10.4	Įgyvendinti informacijos teikimo pažeidžiamoms gyventojų grupėms, jų švietimo ir mokymo sveikos gyvensenos, sveikatos išsaugojimo ir stiprinimo, ligų prevencijos bei kontrolės klausimais projektus	–	Žr. į 4.3.4 priemonę	SAM
4.10.5	Remti projektus, skirtus pažeidžiamoms gyventojų grupėms įgalinti aktyviai dalyvauti sveikatos priežiūros veikloje	–	Žr. į 4.3.4 priemonę	SAM
4.10.6	Remti sveikatos gerinimo programų savivaldybėse rengimą ir įgyvendinimą, siekiant mažinti vietos gyventojų sveikatos netolygumus	–	Žr. į 4.3.4 priemonę	SAM
4.10.7	Remti projektus sveiko senėjimo srityje	–	Žr. į 4.3.4 priemonę	SAM

III. SOCIALINĖS ĮTRAUKTIES DIDINIMO 2014–2020 M. VEIKSMŲ PLANO VERTINIMO KRITERIJAI

Eil. Nr.	Tikslų ir uždavinių vertinimo kriterijų pavadinimai ir matavimo vienetai	Vertinimo kriterijų reikšmės			Duomenų šaltinis
		2013 m.	2014 m.	2020 m.	
STRATEGINIS TIKSLAS – gerinti gyvenimo kokybę, stiprinti socialinę sanglaudą ir užtikrinti visiems lygias galimybes					
	Pajamų pasiskirstymo koeficientas (vieta ES)	23	-	15	Eurostatas
1.	1 TIKSLAS – siekti vaiko ir šeimos gerovės, stiprinti ir saugoti visuomenės sveikatą				
	Namų ūkių su vaikais skurdo rizikos lygis (proc.)	21,8	Vertinimo kriterijaus reikšmė bus paskaičiuota 2015.09	13,5	Lietuvos statistikos departamentas, Eurostatas
	Globojamų (rūpinamų) vaikų dalis (palyginti su visais šalies vaikais) (proc.)	1,9	1,8	1,5	Socialinės paramos šeimai informacinės sistemos (SPIS) duomenys
	Sergamumas infekcinėmis ligomis: a) sergamumas tuberkulioze	47,2 atvejo 100 tūkst. gyventojų (2011 m.)	Vertinimo kriterijaus reikšmė bus paskaičiuota 2015.09	37 atvejai 100 tūkst. gyventojų	Užkrečiamųjų ligų ir AIDS centras, Infekcinių ligų ir tuberkuliozės ligoninė, viešosios įstaigos Vilniaus universitetinės ligoninės Santariškių klinikų filialas
	b) sergamumas ŽIV	5,98 atvejo 100 tūkst. gyventojų		5,2 atvejo 100 tūkst. gyventojų	
	Užregistruoti tuberkuliozės atvejai 100 tūkst. gyventojų (nauji atvejai ir recidyvai)	52,8	49,3 (Išankstiniai duomenys)	...	Infekcinių ligų ir tuberkuliozės ligoninė, viešosios įstaigos Vilniaus universitetinės ligoninės Santariškių klinikų filialas

Eil. Nr.	Tikslų ir uždavinių vertinimo kriterijų pavadinimai ir mato vienetai	Vertinimo kriterijų reikšmės			Duomenų šaltinis
		2013 m.	2014 m.	2020 m.	
	Gyventojų, dalyvaujančių prevencinėse programose, skaičiaus didėjimas: a) krūties vėžio patikra (per pastaruosius 2 metus) (proc. nuo tikslinės grupės) b) gimdos kaklelio vėžio patikra (per pastaruosius 3 metus) (proc. nuo tikslinės grupės)	32,6 36,6	- -	39,0 43,0	Valstybinė ligonių kasa prie Sveikatos apsaugos ministerijos, Privalomojo sveikatos draudimo informacinė sistema SVEIDRA
1.1	Švietimo įstaigos, taikančios lankstų ikimokyklinio ugdymo organizavimą (proc.)	5,0	Įdiegti 32 nauji ikimokyklinio ugdymo organizavimo modeliai	30,0	ŠMM
1.2	Švietimo įstaigas lankančių 4–6 metų vaikų dalis (proc.)	86,5	88,8	90,0	ŠMM
1.3	Vaikų skaičius vasaros stovyklose	31300	35000	150000	Lietuvos statistikos departamentas
1.4	Veikiančių renovuotų ir naujai įsteigtų vaikų dienos ir atvirų jaunimo centrų skaičius	...	0	30	SADM
1.5	Dienos centruose socialines paslaugas gavusių vaikų skaičius: a) Socialinės rizikos vaikai b) Neįgalūs vaikai	8743 2416	- -	7680 3050	Lietuvos statistikos departamentas
1.6	Apmokytų darbuotojų, dirbančių vaiko gerovės srityje, skaičius	200	352	300	SADM
1.7	Tėvų (globėjų (rūpintojų), turinčių teisę į bendravimą su vaikais kursų apmokėjimą valstybės lėšomis, skaičius	100	93	100	SADM

Eil. Nr.	Tikslų ir uždavinių vertinimo kriterijų pavadinimai ir mato vienetai	Vertinimo kriterijų reikšmės			Duomenų šaltinis
		2013 m.	2014 m.	2020 m.	
1.8	Vaikų, kuriems suteiktos dienos socialinės priežiūros paslaugos vaikų dienos centruose, skaičius	5000	6568	8600	SADM
1.9	Vaikų, globojamų šeimose, procentas, lyginant su visų globojamų (rūpinamų) vaikų skaičiumi	58,2	58,6	68,0	SADM
1.10	Vaikų gerovės indeksas (Lietuvos reitingas pagal vaiko gerovės rodiklius iš tyrimo metu pasirinktų 29 valstybių, priklausančių ES ir / ar EBPO)	25,2	...	14,5	SADM, ŠMM, SAM, VRM („Vaiko gerovė turtingose šalyse. Lyginamoji apžvalga“ – http://www.unicef-irc.org/publications/683 .) (Programme for International Student Assessment) – Tarptautinis penkiolikmečių tyrimas)
	Mokinių ir studentų pilietinės galios indeksas balais iš 100 galimų	35	...	50	
1.11	Vaikų, nukentėjusių nuo smurto, ir jų šeimų narių, gavusių kompleksinę pagalbą (socialines, psichologines, teisines, laikino apgyvendinimo ir kt. paslaugas), skaičius	600	1371*	600	SADM
1.12	Standartizuoto 0–64 m. amžiaus gyventojų mirtingumo sumažėjimas (atvejų skaičius 100 000 gyv.) tikslinėse teritorijose pagal atskiras ligas: kraujotakos sistemos ligos išorinės priežastys cerebrovaskulinės ligos piktybiniai navikai	146,2 135,7 23,9 96,8	145,5 125,2 29,2 96,2	Siektina reikšmė (2020 m.) bus pateikta vėliau	Higienos instituto Sveikatos informacijos centras
1.13	Šviežių daržovių ir vaisių kiekio suvartojimo pokyčiai, matuojant vienam gyventojui (gramai per dieną)	228 (2009 m.)	263 (tyrimas atliktas 2013 m., rodiklis skaičiuotas 18 – 64 m. amžiaus gyventojams)	250	Suaugusių Lietuvos gyventojų faktiškos mitybos bei mitybos ir gyvenamosios sąlygų tyrimas, atliekamas SAM

Eil. Nr.	Tikslų ir uždavinių vertinimo kriterijų pavadinimai ir mato vienetai	Vertinimo kriterijų reikšmės			Duomenų šaltinis
		2013 m.	2014 m.	2020 m.	
1.14	Gyventojų, priklausančių žemo fizinio aktyvumo grupei, dalis (proc.)	24,1 (2010 m.)	19,6 (tyrimas atliktas 2013 m.)	22	Lietuvos gyventojų fizinio aktyvumo tyrimas, atliekamas SAM
1.15	Remiamų projektų, skirtų smurtui artimoje aplinkoje mažinti ir kompleksinei pagalbai smurto artimoje aplinkoje subjektams teikti, skaičius	22	45	60*	SADM
1.16	Labdaros ir paramos fondų gauta maisto produktų ir gėrimų parama iš Lietuvos Respublikos juridinių asmenų (tūkst. Lt)	12660,9 (3666,9 tūkst. Eur)	-	14 476,8	Lietuvos statistikos departamentas
1.17	Labdaros ir paramos fondų gauta medikamentų ir vaistų parama iš Lietuvos Respublikos juridinių asmenų (tūkst. Lt)	21,9 (6,4 tūkst. Eur)	-	54,1	Lietuvos statistikos departamentas
1.18	Labdaros ir paramos fondų gauta drabužių, jų priedų ir kitų tekstilės gaminių parama iš LR juridinių asmenų (tūkst. Lt)	332,3 (96,2 tūkst. Eur)	-	184,9	Lietuvos statistikos departamentas
1.19	Per 2 mėnesius nė karto patyčių nepatyrusių mokinių dalis (proc.)	44,6 (2011 m.)	40,1	50 60 (2017 m.) (2022 m.)	ŠMM užsakomasis tyrimas
1.20	Gyventojų, gaunančių paramą maisto produktais, skaičius (tūkst.)	300 (ankstesniais metais vykdytos programos paramos gavėjų skaičius)	272	250	VĮ Lietuvos žemės ūkio ir maisto produktų rinkos reguliavimo agentūra, NVO, savivaldybės
2.	2 TIKSLAS – didinti labiausiai nuo darbo rinkos nutolusių asmenų paskatas ir galimybes dalyvauti įgyvendinant aktyvios įtraukties priemones				
	Asmenų, patiriančių skurdo riziką ar socialinę atskirtį, skaičius	917000	-	814000	Lietuvos statistikos departamentas, Eurostatas

Eil. Nr.	Tikslų ir uždavinių vertinimo kriterijų pavadinimai ir mato vienetai	Vertinimo kriterijų reikšmės			Duomenų šaltinis
		2013 m.	2014 m.	2020 m.	
2.1	Surengtų verslumo skatinimo renginių skaičius	60	59	700 (2014–2020 m.)	ŪM
2.2	Suteiktų viešųjų verslo paslaugų apimtys valandomis	4162	12937	3000	ŪM
2.3	Veikiančių jaunimo darbo centrų skaičius	22	29	60	SADM, LDB
2.4	Socialinėse (tarp jų ir neįgaliųjų) įmonėse dirbančių tikslinėms grupėms priklausančių asmenų skaičius (vidutiniškai per metus)	4320	5413	7200	SADM
2.5	Įsidarbinusių asmenų, kurie yra baigę aktyvios darbo rinkos politikos priemonę – profesinį mokymą, procentas nuo visų asmenų, nusiųstų į profesinio mokymo priemonę (įgyvendinant „vaučerinę“ sistemą)	85,0	89,7	85,0	SADM
2.6	Asmenų, dalyvavusių remiamojo įdarbinimo priemonėje, procentas nuo visų asmenų, dalyvavusių aktyvios darbo rinkos politikos priemonėse	65	78	65,0	SADM
2.7	Jaunimo (15–24 m.) nedarbo lygis (proc.)	21,9	19,3	16,0	Lietuvos statistikos departamentas
2.8	Jaunų asmenų, dalyvavusių intensyvios ilgalaikės pagalbos nedirbančiam ir nesimokančiam jaunimui programoje, skaičius	0	1981	2000	LDB
2.9	Vyresnio amžiaus (55–64 m.) gyventojų užimtumo lygis (proc.)	53,4	56,2	53,3	Lietuvos statistikos departamentas
2.10	Per 6 mėn. įdarbintų jaunų asmenų (iki 29 metų), dalyvavusių darbo įgūdžių rėmimo ir įdarbinimo subsidijuojant priemonėse, dalis iš visų jaunų asmenų, dalyvavusių	60,0	88,9	50,0	SADM

Eil. Nr.	Tikslų ir uždavinių vertinimo kriterijų pavadinimai ir mato vienetai	Vertinimo kriterijų reikšmės			Duomenų šaltinis
		2013 m.	2014 m.	2020 m.	
	šiose priemonėse (proc.)				
2.11	Jaunų žmonių (iki 23 metų), gavusių paskolą iš Verslumo skatinimo fondo, dalis iš visų paskolos prašiusiųjų (proc.)	30,0		70,0	SADM
2.12	Jaunimui skirtų projektų veiklose dalyvaujančio jaunimo dalis (proc.)	4,0	6,6	6,0	SADM
2.13	Atvirų jaunimo centrų ir erdvių veikloje dalyvaujančių jaunų žmonių skaičiaus didėjimas, lyginant su praėjusiais metais dalyvavusių jaunų žmonių skaičiumi (proc.)	10,0	33	30,0	SADM
2.14	Laisvos darbo vietos užėmimo trukmė, taikant tarpininkavimo įdarbinant paslaugas (darbo dienos)	10 (2011 m.)	8	4	SADM
2.15	Įsidarbinusių darbingo amžiaus neįgaliųjų dalis, palyginti su bendru darbingo amžiaus neįgaliųjų skaičiumi (proc.)	27 (2011 m.)	28	38	SADM
2.16	Neįgalių asmenų, baigusių profesinės reabilitacijos programą, skaičius	529	425	600	SADM
2.17	Aukštosiose mokyklose besimokančių neįgaliųjų, gavusių finansinę paramą, skaičius	1080	1020	1330	SADM
2.18	Neformaliojo švietimo galimybėmis mokykloje ir kitur pasinaudojančių vaikų dalis (proc.)	29	28,3	40 50 (2017 m.) (2022 m.)	ŠVIS – Švietimo valdymo informacinė sistema
2.19	Besimokančiųjų visą gyvenimą dalis 25–64 metų amžiaus asmenų grupėje	5,7	Bus skelbiama vasario 27 d.	8 12 (2017 m.) (2022 m.)	Lietuvos statistikos departamentas
3.	3 TIKSLAS – užtikrinti gyventojų pajamų apsaugos sistemos finansinį stabilumą				
	Skurdo rizikos lygio iki ir po socialinių išmokų skirtumas (procentiniai punktai)	9,7	-	12,0	Lietuvos statistikos departamentas, SADM

Eil. Nr.	Tikslų ir uždavinių vertinimo kriterijų pavadinimai ir matavimo vienetai	Vertinimo kriterijų reikšmės			Duomenų šaltinis
		2013 m.	2014 m.	2020 m.	
3.1	Gyventojų užimtumo lygis (20–64 m.) (proc.)	69,9	71,8	72,8	Lietuvos statistikos departamentas
3.2	Socialinio draudimo sistemos rezervas (tūkst. Lt)	...	0	3 mėnesių Valstybinio socialinio draudimo fondo turimų lėšų dydžio suma, reikalinga valstybinio socialinio draudimo pensijoms mokėti	SODRA
3.3	Dirbančiųjų, mokesčių socialinio draudimo įmokas, dalis, lyginant su pagal Užimtumo tyrimo duomenis apskaičiuotu dirbančiųjų skaičiumi (proc.)	96	96,3	86	SODRA, SADM
4.	4 TIKSLAS – gerinti gyvenamosios aplinkos kokybę ir didinti viešųjų paslaugų prieinamumą				
	Paramos teikimas mažas pajamas turintiems asmenims (šeimoms) būsto prieinamumo poreikiui tenkinti (proc.):				
	Paramos teikimas nuomojant socialinį būstą (proc.)	3,6	3,8	15	
	Būsto nuomos ir išperkamosios nuomos mokesčių dalies kompensacijų teikimas rinkoje nuomojantiems būstą asmenims (proc.)	0 (2013 m.)	0	100	

Eil. Nr.	Tikslų ir uždavinių vertinimo kriterijų pavadinimai ir mato vienetai	Vertinimo kriterijų reikšmės			Duomenų šaltinis
		2013 m.	2014 m.	2020 m.	
	Socialinių paslaugų gavėjai, palankiai vertinantys gaunamų socialinių paslaugų kokybę (pradinei situacijai nustatyti bus atliekamas tyrimas) (proc.)	...	Tyrimas bus atliekamas 2015 m., todėl nėra 2014 m. vertinimo kriterijaus reikšmės	70,0	Socialinių paslaugų gavėjų nuomonės tyrimas, atliekamas SADM
	Didėjantis gyventojų pasitenkinimas viešosiomis sveikatos priežiūros paslaugomis (pradinei situacijai nustatyti bus atliekamas tyrimas (proc.))	30,0	SAM atliekamas tyrimas
4.1	Pastatytų, rekonstruotų nestacionarių socialinių paslaugų infrastruktūros objektų ar objektų, kuriuose atnaujinta įranga, skaičius	32	19	...	SADM
4.2	Pastatytų, rekonstruotų stacionarių socialinių paslaugų infrastruktūros objektų ar objektų, kuriuose atnaujinta įranga, skaičius	17	7	...	SADM
4.3	Suderintų ir priimtų naudoti neįgaliesiems svarbių statinių skaičius	1478	1657	1450	SADM
4.4	Asmenų, einamaisiais metais gavusių valstybės paramą būstui įsigyti pagal bankų ir savivaldybių pateiktas paraiškas, skaičius	1280	1125	1290	SADM
4.5	Neįgaliųjų, kuriems pritaikytas būstas, dalis iš viso neįgaliųjų, įtrauktų į būsto pritaikymo eiles savivaldybėse, skaičiaus (proc.)	38	33,3	50,0	SADM
4.6	Būstų, prijungtų prie geriamojo vandens tiekimo ir nuotekų tvarkymo sistemos,	81,0 / 79,0	-	95,0 / 95,0	AM

Eil. Nr.	Tikslų ir uždavinių vertinimo kriterijų pavadinimai ir mato vienetai	Vertinimo kriterijų reikšmės			Duomenų šaltinis
		2013 m.	2014 m.	2020 m.	
	dalis (proc.)				
4.7	Neįgaliesiems pritaikytų būstų skaičius	224	236	380	SADM
4.8	Apsilankymų pas gydytojus skaičiaus, tenkančio vienam gyventojui, skirtumas tarp miestų ir rajonų savivaldybių gyventojų (apsilankymų skaičius, tenkantis 1 gyventojui)	0,95 (2011 m.)	1,16	2,5 (2023 m.)	Higienos instituto Sveikatos informacijos centras, Privalomojo sveikatos draudimo informacinė sistema SVEIDRA
4.9	Vaikų judėjimo techninės pagalbos priemonių poreikių patenkinimas (proc.)	74,3	84,3	98,0	SADM
4.10	Suaugusiųjų judėjimo techninės pagalbos priemonių poreikių patenkinimas (proc.)	77,4	73,44	90,0	SADM
4.11	Neįgalių asmenų, gaunančių paslaugas bendruomenėje, skaičiaus didėjimas (proc.)	7,0	-	15,0	SADM
4.12	Šeimų, kurioms esant krizinėje situacijoje suteiktos kompleksinės paslaugos, skaičius	300	990	400**	SADM
4.13	Nevyriausybinų organizacijų, teikiančių kompleksines ir šeimų įgalinimo paslaugas, skaičius	36	34	40	SADM
4.14	Kultūros įstaigų lankytojų (žiūrovų, dalyvių) apsilankymų skaičius (tūkst.)	15936,16 (2012 m.)	Statistinė informacija už 2014 m. bus paskelbta 2015.04	16436,16	Lietuvos statistikos departamentas
4.15	Asmenys, socialines paslaugas gavę dienos centruose (tūkst.)	54,7 (2012 m.)	-	70	SADM

*2014 m. buvo pakeista konkurso ir finansavimo tvarka kompleksinių ir įgalinimo paslaugų teikimo projektams, todėl siūloma keisti siektiną reikšmę. Tikimasi, kad 2018 m. remiamų projektų, skirtų smurtui artimoje aplinkoje mažinti ir kompleksinei pagalbai smurto artimoje aplinkoje subjektams teikti, skaičius sieks 60.

**Atsižvelgiant į pastaraisiais dvejais metais pasiektus rodiklius, siūlytina didinti vertinimo kriterijaus reikšmę.