

PINIGINIŲ PASKATŲ DIRBTI 2020 M. RODIKLIŲ APŽVALGA

- 1) Trumpraštyje analizuojamos piniginės paskatos įsidarbinti (skurdo ir nedarbo sąpaštai) ir paskatos (už)dirbti daugiau (ribinė efektyvi mokesčių norma - REMN). Analizė yra atliekama EUROMOD įrankio pagalba modeliuojant ankstesnes ir einamųjų metų (2020 m.) Lietuvos mokesčių-išmokų sistemas. 2020 m. rodikliai modeliuojami pagal metų pradžioje galiojančias įstatymų nuostatas.
- 2) Asmenims ir šeimoms, kurių potencialus uždarbis siekia minimalią algą (MMA), priklausomai nuo namų ūkio sudėties, skurdo sąpaštai siekia nuo 26% iki 65%, o nedarbo sąpaštai - nuo 85% iki 93%. Reikia stiprinti paskatas dirbti galintiems įsidarbinti už MMA ar panašaus dydžio algą asmenims, kurie gyvena visų tipų namų ūkiuose. Visgi, paskatų dirbti didinimas negali būti vykdomas socialinės paramos adekvatumo sąskaita.
- 3) Ribinė efektyvi mokesčių norma (REMN) Lietuvoje 2020 m. vidutiniškai siekė 39.7%. Rodiklis atspindi vidutinę „ant popieriaus“ uždirbamų pajamų dalį, kuri yra atskaitoma per mokesčius, socialinio draudimo įmokas ar sumažėjus/praradus teises į išmokas. Laikoma, jog didesnė nei 50% REMN turi reikšmingas neigiamas pasekmes piniginėms darbo paskatoms. Asmenų, kurių efektyvus ribinis apmokestinimas viršija 50%, bendroje Lietuvos populiacijoje yra vos apie 2.7%.
- 4) Paskatos dirbti yra labai panašiai pasiskirstę tarp gyventojų skirstant juos į dešimt dalių (decilių) pagal pajamas nuo mažiausių iki didžiausių. Tarp mažiausias pajamas turinčių asmenų (pirmoje ir antroje pajamų decilėse), reikšmingą vaidmenį darbo paskatų mažėjimui didėjant pajamoms turi netenkama testuojama socialinė piniginė parama. Visgi, stebint REMN rodiklį 2009-2020 m. laikotarpyje, matomas mažėjantis neigiamas testuojamų išmokų poveikis darbo paskatoms. Tai lėmė stiprinamos paskatos dirbti piniginės socialinės paramos sistemoje. Išmokų komponentas REMN taip pat mažėjo dėl nuolat mažėjančio paramos gavėjų skaičiaus.
- 5) Socialinio draudimo įmokų poveikis darbo paskatoms yra proporcinis visose pajamų decilėse, nesukuriant papildomų darbo paskatų mažiau uždirbantiems asmenims. Čia glūdi potencialas didinti piniginės paskatas dirbti mažiausiai uždirbantiems asmenims.
- 6) Tarp šeimos tipų mažiausios paskatos dirbti yra tarp vienišų tėvų ir gausiose šeimose, kur išmokų komponentas yra didžiausias lyginant su kitais namų ūkiais. Tai rodo, jog vienišiemis tėvams ir gausioms šeimoms turi būti kuriamos papildomos paskatos dirbti, nemažinant socialinės paramos adekvatumo.

Naudojami trumpiniai: REMN - ribinė efektyvi mokesčių norma; GPM - gyventojų pajamų mokeskis; MMA - minimalioji mėnesinė alga; VDU - vidutinis šalies darbo užmokestis; PGS - Pajamų ir gyvenimo sąlygų tyrimas.

IVADAS

Piniginės paskatos dirbti buvo analizuotos EUROMOD mikrosimuliacinio modelio pagalba. Modelis remiasi reprezentatyviais PGS tyrimo duomenimis apie gyventojų struktūrą ir pajamas, bei užkoduotomis Lietuvos mokesčių-išmokų sistemos taisyklėmis. Pirmiausia buvo analizuotos paskatos įsidarbinti remiantis skurdo ir nedarbo sąpaštų rodikliais:

- **Skurdo sąpaštai** parodo, ar nedirbantiems paramos gavėjams skirtingos sudėties namų ūkiuose apsimoka pradėti dirbti ir už kokią algą.
- **Nedarbo sąpaštai** parodo, ar bedarbiams, turintiems teisę į nedarbo išmoką, kurie gyvena skirtingos sudėties namų ūkiuose, apsimoka pradėti dirbti ir už kokią algą.

Toliau buvo apskaičiuoti ribinės efektyvios mokesčių normos (REMN) rodikliai bei jų pasiskirstymas populiacijoje ir tarp grupių:

- **REMN** atspindi, ar ir kiek žmonėms apsimoka daugiau dirbti, t.y. kokia dalis papildomai uždirbtų „ant popieriaus“ pajamų yra atskaitoma per mokesčius, socialinio draudimo įmokas ar sumažėjus/praradus teises į išmokas. Apskaičiuojant REMN uždirbamos pajamos yra didinamos ribiniu 3% dydžiu.

Analizėje įtraukiamos tik piniginės išmokos, tad į įvairias teikiamas paslaugas bei kompensacijas nėra atsižvelgiama.

Reikia pažymėti, jog 2020 m. rodikliai modeliuojami pagal metų pradžioje galiojančias įstatymų nuostatas. 2020 m. eigoje įgyvendintą įstatymų pakeitimai nėra įtraukti, bet jų galimo poveikio kryptis ir dydis yra pakomentuoti tekste remiantis preliminarių analizų rezultatais.

PASKATOS ĮSIDARBINTI: skurdo spąstai

Skurdo spąstų skaičiavimai buvo atlikti septyniems šeimų tipams. Skurdo spąstai atspindi, kokį procentą sudaro namų ūkio pajamos, gautos iš piniginės paramos sistemos (kompensacijos ir paslaugos nėra įskaitomos), lyginant su pajamomis, kai vienas asmuo iš namų ūkio įsidarbina už MMA, VDU, 1.5 VDU ir 2 VDU. Kuo šis santykis didesnis, tuo paskatos dirbti mažesnės, o skurdo spąstai didesni.

Skurdo spąstų rodikliai yra apskaičiuoti įvertinus piniginės paramos teikimo tvarką ir teikiamą papildomą paramą įsidabinus. Reikia atkreipti dėmesį, jog vertinimas atliktas pagal tvarką, kuri galiojo iki 2020 m. gegužės 20 d. pakeitimų. Minėtais pakeitimais buvo padidinti paramos dydžiai ir pakoreguotas piniginės paramos įsidarbinus mokėjimas. Didesni paramos dydžiai didina socialinės paramos adekvatumą, ypač tarp vienišų asmenų. Atitinkamai, jie turėtų kiek padidinti skurdo spąstus vienišų asmenų grupėje. Visgi, papildomos paramos mokėjimo išplėtimas įsidarbinus turėtų stiprinti paskatas dirbti visose grupėse. Tad bendras naujausių socialinės paramos pakeitimų poveikis neturėtų bloginti esamos situacijos kalbant apie paramos gavėjų darbo paskatas.

1 lentelė. Skurdo spąstai tarp paramos gavėjų: išmokų dalis (%) kai asmuo nedirba, lyginant su situacija, jei asmuo pradeda dirbti už nurodytą atlyginimą.

	MMA (607 EUR)	VDU (1241.4 EUR)	1.5 VDU (1862.1 EUR)	2 VDU (2482.8 EUR)
Vienišas asmuo	26%	16%	11%	9%
2 suaugę, be vaikų	42%	29%	21%	16%
Vienišas tėvas su 1 vaiku	51%	39%	28%	21%
Vienišas tėvas su 2 vaikais	61%	58%	42%	33%
2 suaugę, 1 vaikas	58%	49%	35%	28%
2 suaugę su 2 vaikais	63%	62%	49%	39%
2 suaugę su 3 vaikais	65%	71%	56%	45%

Pastaba: Neto pajamų „į rankas“ santykis. Jeigu namų ūkyje yra du asmenys, situacija, kai nei vienas iš kartu gyvenančių asmenų nedirba ir negauna nedarbo išmokos, yra lyginama su situacija, jeigu vienas iš jų įsidarbina už nurodytą atlyginimą, o kitas suaugęs asmuo toliau išlieka nedirbantis ir negaunantis nedarbo išmokos.

1 lentelėje matome, kad didesni skurdo spąstai yra tarp tų šeimų, kuriose yra vaikų ir kur potencialus uždarbis yra mažesnis. Visgi, tokioms šeimoms pajamų padidėjimas vienam nariui įsidarbinus už MMA siekia 35-49%, negu pasikliaujant vien piniginės paramos sistema. Skurdo spąstų rodiklis atspindi

santykinei didelius atskaitymus socialiniam draudimui, socialinės paramos atskaitymus įsidarbinus ir santykinai nedidelį į rankas gaunamą MMA dydį.

Taip pat dideli skurdo spąstai matomi, kai vienas asmuo įsidarbina už VDU ir šeimoje yra bent du vaikai. Tokioms šeimoms skurdo spąstai siekia nuo 58% iki 71%. Poros su 3 vaikais namų ūkio skurdo spąstai viršija 50%, net jei vienas asmuo pradėtų gauti 1.5 VDU dydžio atlyginimą.

Mažiausi skurdo spąstai yra vienišiesiems asmenims. Panaši situacija yra ir tarp 2 suaugusių be vaikų, vienišo tėvo su 1 vaiku ir 2 suaugusių su 1 vaiku šeimose, jeigu darbinės pajamos siekia bent VDU. Skurdo spąstų rodikliai rodo, jog yra svarbu toliau didinti pinigines paskatas įsidarbinti tarp paramos gavėjų, nemažinant paramos adekvatumo.

PASKATOS ĮSIDARBINTI: nedarbo spąstai

Toliau analizuota, kokie yra nedarbo spąstai tarp tų pačių šeimų tipų, kaip analizuojant skurdo spąstus. Žiūrима, ar atitinkamoje šeimoje gyvenančiam bedarbiui, turinčiam teisę į nedarbo išmoką, apsimoka įsidarbinti už analogišką jo buvusiam atlyginimą.

Reikia paminėti, jog analizėje neatsispindi papildoma darbo paieškos išmoka ir priedas nedarbo draudimo išmokų gavėjams, kurie įsigaliojo nuo 2020 m. birželio. Visgi, minėti pakeitimai yra laikini, o nedarbo spąstai ir paskatos darbo pasiūlai, yra mažiau aktualūs augant nedarbo lygiui šalyje. Pastarosiomis sąlygomis yra labiau aktualu užtikrinti socialinės apsaugos nedarbo atveju adekvatumą nuo Covid-19 krizės nukentėjusiems asmenims.

Kaip žinia, nedarbo išmokos suma kinta priklausomai nuo gavimo trukmės. Žemiau pateiktoje lentelėje (žr. 2 lentelę) pavaizduoti vidutiniai nedarbo spąstų rodikliai pagal šeimų tipus, t.y., bedarbio šeimos situacija jam/jai nedirbant 9 mėn., lyginama su situacija, jei ji/jis tuo laikotarpiu dirbtų.

2 lentelė. Nedarbo spąstai: nedarbo ir kitų išmokų dalis (%), kai šeimoje niekas nedirba, tačiau vienas asmuo turi teisę į nedarbo išmoką, lyginant su situacija, kai asmuo įsidarbina už analogišką ankstesniam atlyginimą.

	MMA (607 EUR)	VDU (1241.4 EUR)	1.5 VDU (1862.1 EUR)	2 VDU (2482.8 EUR)
Vienišas asmuo	92%	83%	67%	53%
2 suaugę be vaikų	92%	82%	68%	53%
Vienišas tėvas su 1 vaiku	93%	84%	69%	54%
Vienišas tėvas su 2 vaikais	85%	95%	77%	57%

2 suaugę, 1 vaikas	88%	88%	72%	55%
2 suaugę su 2 vaikais	90%	87%	76%	62%
2 suaugę su 3 vaikais	91%	84%	75%	60%

Pastaba: Neto pajamų „i rankas“ santykis. Vidutiniai 9 mėn. nedarbo spąstai. Jeigu namų ūkyje yra du asmenys, laikomasi prielaidos, kad vienas asmuo turi teisę į nedarbo išmoką, o kitas asmuo nedirba ir negauna nedarbo išmokos.

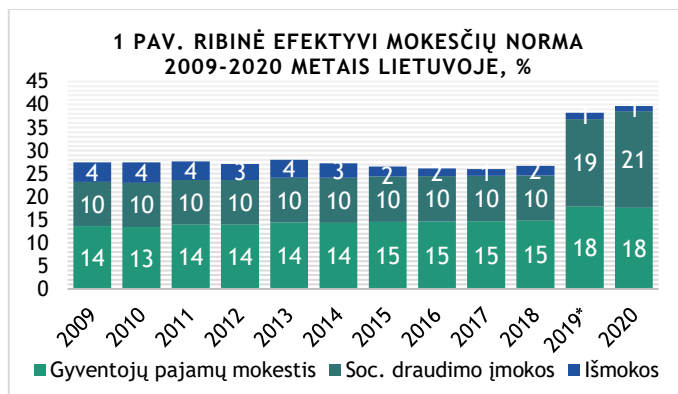
Matome, kad visi šeimų tipai susiduria su labai dideliais nedarbo spąstais, jeigu asmuo gavo nedarbo išmoką nuo MMA ir gali įsidarbinti už analogišką algą. Ypač dideli nedarbo spąstai pastebimi vienišioms tėvams su 1 vaiku, bei vienišioms asmenims ir 2 suaugusiems be vaikų. Šių šeimų pajamos įsidarbinus už MMA padidėja tik iki 8%, lyginant su situacija kai niekas iš suaugusiųjų nedirbo ir vienas iš jų gavo nedarbo išmoką bei kitas šeimai priklausančias išmokas. Visos šeimos susiduria su labai dideliais nedarbo spąstais, net jei vienas iš suaugusiųjų gali įsidarbinti už VDU.

Visi šeimų tipai susiduria su virš 60% siekiančiais nedarbo spąstais, net jei vienas iš suaugusiųjų potencialiai gali įsidarbinti už 1.5 VDU. Prieš tai gauta nedarbo išmoka sudaro daugiau nei pusę gaunamų darbinių pajamų. Aukštus nedarbo spąstų rodiklius lemia nedarbo išmokos dydis ir šalia nedarbo išmokų gaunamos kitos išmokos, kurios yra testuojamos. Taip pat, įsidarbinus, asmuo sumoka socialinio draudimo įmokas, GPM ir jeigu gaunamas pajamų dydis yra didesnis negu keliama reikalavimai gauti testuojamas išmokas - asmuo netenka teisės į jas.

Didesni nedarbo spąstai tarp mažesnes pajamas galinčių uždirbti asmenų atspindi progresinį nedarbo išmokos dizainą, t.y. bazinės išmokos dalies buvimą ir taikomas lubas maksimaliam išmokos dydžiui. Būtų galima stiprinti paskatas dirbti mažiau uždirbantiems asmenims, peržiūrint nedarbo išmokų mokėjimo taisykles. Visgi, reikia prisiminti, jog nedarbo išmokos mokėjimo trukmė yra ribota, išmoka yra su laiku mažėjanti, tad tas savaime sukuria paskatas įsidarbinti baigiantis nedarbo išmokos gavimo trukmei. Tuo pat metu skurdo lygis tarp bedarbių Lietuvoje yra vienas aukščiausių ir 2018 m. duomenimis siekė 62.3%.

PASKATOS DIRBTI DAUGIAU: visi dirbantys

REMN atspindi, kokia dalis papildomai uždirbtų pajamų yra atskaitoma per mokesčius, socialinio draudimo įmokas ar sumažėjus/praradus teises į išmokas. Laikoma, kad jeigu REMN yra daugiau nei 50%, paskatos dirbti yra žemos. 2009-2018 m. laikotarpyje REMN išlieka beveik nekintantis ir vidutiniškai siekė 27% (žr. 1 pav.).



*Tarp 2018-2019 m. įvykdyta struktūrinė mokesčių reforma.

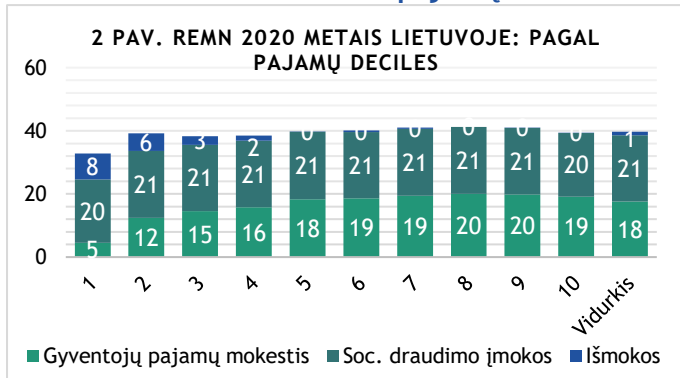
2019 m. pastebimas struktūrinis REMN šuolis, kuris yra sietinas su įvykdyta mokesčių reforma. Nuo 2019 m. didžiąją dalį socialinio draudimo įmokų moka darbuotojas. Taip darbuotojai gali aiškiau ir tiksliau matyti sumokamus mokesčius ir tikrąją savo darbo vietos kainą. Taip pat nuo 2019 m. buvo iki 20% padidintas pagrindinis GPM tarifas, bei įvestas antras 27% ribinis GPM tarifas. Didėjo ir neapmokestinamas pajamų dydis. Toks mokesčių sistemos „išskaidrinimas“ galėjo turėti neigiamas paskatas (legaliam) darbui iš darbuotojo pusės. Iš kitos pusės, darbdaviui paskatos nelegaliai samdyti darbuotojus turėjo sumažėti, nes mažėjo darbdavio mokama socialinio draudimo įmokų dalis.

2020 m. REMN yra neženkliai padidėjęs lyginant su 2019 ir vidutiniškai siekė 39.7%. Padidėjimas matomas dėl socialinio draudimo įmokų. Tam poveikį turėjo didėjantis asmenų dalyvavimas antroje pensijų pakopoje bei padidėjusi šios pensijos kaupimo dalis.

Visgi, reikia turėti omenyje, jog nuo 2020 m. vidurio Seimui pritarus turėtų būti padidintas neapmokestinamas pajamų dydis, tad tai turėtų mažinti REMN asmenims, kurie turės teisę pasinaudoti padidintu NPD.

1 pav. rodo, jog neigiamas testuojamų išmokų poveikis darbo paskatomis bendroje dirbančiųjų populiacijoje 2009-2020 m. mažėjo. Socialinių išmokų komponentas REMN laipsniškai mažėjo ir 2020 m. vidutiniškai sudarė vos 1.13%. Tai lėmė stiprinamos paskatos dirbti socialinės paramos sistemoje. Pavyzdžiui, jog į testuojamas pajamas neįskaitoma dalis uždirbtų pajamų. Išmokų komponentas REMN taip pat mažėjo dėl nuolat mažėjančio paramos gavėjų skaičiaus.

PASKATOS DIRBTI DAUGIAU: pajamų decilėse



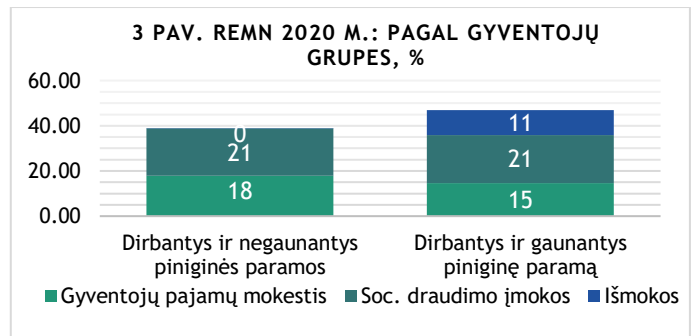
Toliau paskatos dirbti analizuojamos dirbančiųjų populiacijoje, ją suskirsčius į dešimt dalių pagal pajamas nuo mažiausių iki didžiausių (žr. 2 pav.). Matome, jog efektyvus apmokestinimas ir, atitinkamai, pinigines paskatos dirbti, iš esmės yra vienodi ir proporcingai pasiskirstę visose gyventojų pajamų grupėse. Mažiausias pajamas gaunančių gyventojų grupėse (1-2 decilės) bendras REMN rodiklis yra panašus į kitų, dėl išmokų atskaitymų. Pastarosios panaikina GPM lengvatų sukurtą progresyvumą „iš apačios“, kuris egzistuoja dėl neapmokestinamo dydžio ir taikomo mažesnio 15% GPM tarifo draudiminėms išmokoms.

Taip pat galima pastebėti, jog nepaisant naujo ribinio 32% GPM tarifo, aukščiausias pajamas gaunančioms gyventojų grupėms efektyvus apmokestinimas nėra didesnis, lyginant su kitomis žemesnes pajamas gaunančiais namų ūkiais. Taip atsitinka todėl, jog nustatyta antro GPM tarifo riba yra labai aukšta (84 VDU). Tuo pat metu aukštesnėse pajamų decilėse daugėja pajamų iš savarankiškos veiklos ir kitų mažiau apmokestinamų pajamų rūšių.

Socialinio draudimo įmokų poveikis darbo paskatomis yra proporcingas visose pajamų decilėse, nesukuriant papildomų darbo paskatų mažiau uždirbantiems asmenims. Atitinkamai, socialinio draudimo sistemoje glūdi potencialas didinti pinigines paskatas dirbti mažiausiai uždirbantiems asmenims. Pavyzdžiui, sveikatos draudimui, kuris iki 2009 m. buvo didele dalimi finansuojamas per GPM, anksčiau buvo taikomos mokesstinės lengvatos. Šiuo metu tokių priemonių atsisakyta.

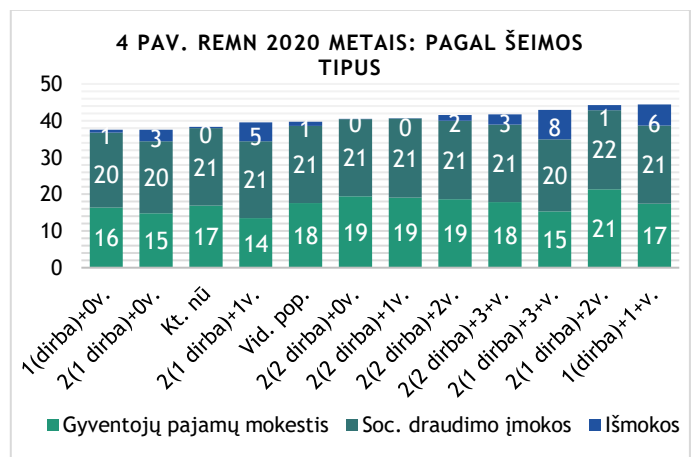
PASKATOS DIRBTI DAUGIAU: gyventojų grupėse

Svarbu yra pažūrėti, kaip pasiskirsto REMN ne tik tarp pajamų decilių, tačiau ir tarp gyventojų grupių. Žemiau pateiktame grafike (žr. 3 pav.) pavaizduota REMN tarp dirbančiųjų, kurie negauna pinigines paramos ir tarp dirbančiųjų, kurie šią paramą gauna.



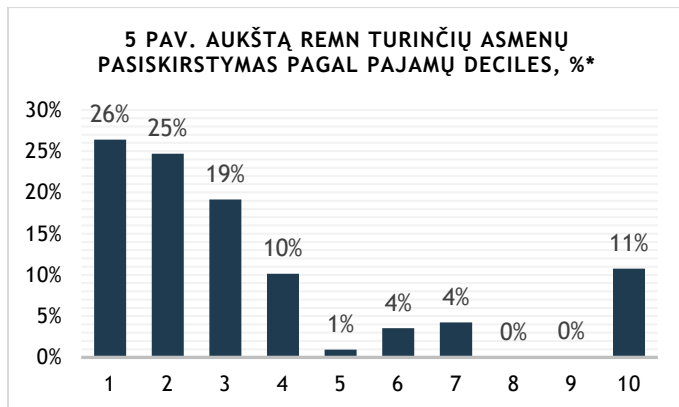
Bendras REMN rodiklis tarp dirbančių asmenų, kurie negauna pinigines socialines paramas, yra 39%, kai tuo tarpu dirbančių ir gaunančių šią paramą jis siekia 47%. Pastarosios grupės REMN rodo, kad paskatos papildomai dirbti ir uždirbti tarp dirbančių paramos gavėjų yra mažesnės, lyginant su kitais dirbančiais. Visgi, reaguojant į Covid-19 krizę gegužės mėn. Seimas patvirtino įstatymo pakeitimus, pagal kuriuos yra dar labiau didinama paramos gavėjų gaunama darbinų pajamų dalis, kuri nėra įskaitoma nustatant teisę į paramą ir apskaičiuojant jos dydžius. Šis pakeitimas turėtų dar labiau priartinti paramą gaunančių ir tokios paramos negaunančių REMN populiacijoje.

Tarp pinigines paramos gavėjų vieniši tėvai bei vieniši dirbantys asmenys yra jautriausios grupės ribiniam pajamų padidėjimui. Šių namų ūkių uždarbiui didėjant, ribinės efektyvios mokesčių normos rodiklis yra aukščiau 50%, t.y. efektyvus šių grupių apmokestinimas yra didžiausias populiacijoje. Tai potencialiai kuria skurdo spąstus, kurie buvo aptarti aukščiau.



Analizuojant paskatas dirbti pagal šeimos tipus galima matyti, jog GPM ir socialinio draudimo įmokų sistemos nėra diferencijuotos skirtingiems šeimos tipams. Piniginių paskatų dirbti skirtumus tarp skirtingų šeimų daugiausiai lemia ne GPM ar socialinio draudimo įmokų, bet socialinių išmokų atskaitymų skirtumai. Mažiausios pinigines paskatos dirbti (REMN apie 44.4%) yra tarp vienišų dirbančių tėvų ir porų su bent dviem vaikais, kur dirba tik vienas asmuo (žr. 4 pav.).

Galiausiai, reikia paminėti, jog bendroje Lietuvos populiacijoje virš 50% REMN rodiklį turinčių asmenų yra 2.7%. Tai yra nedidelė žemas pinigines paskatas dirbti turinčių asmenų dalis, palyginus su ES vidurkiu. Pastarasis, remiantis Jara ir Tumino (2013), siekia 18.5%. Taip atsitinka todėl, jog tik nedidelė Lietuvos populiacijos dalis gauna testuojamas pinigines paramos išmokas (apie 2.3% populiacijos), o mokestinėje sistemoje trūksta realaus progresyvumo „iš viršaus“.



*Pastaba: pasiskirstymas tarp 2.67% gyventojų su REMN>50%

Pastarąjį teiginį gerai iliustruoja tai, jog **daugiausia aukštą REMN rodiklį turinčių asmenų koncentruojasi pirmose decilėse** (žr. 5 pav.). Jara ir Tumino (2013) straipsnyje pastebėta, kad Europoje vyrauja dviejų rūšių aukštas REMN pasiskirstymas: daugiau asmenų turinčių aukštą REMN yra viršutinėse pajamų decilėse (pvz., Belgijoje, Danijoje, Graikijoje, Švedijoje) ir daugiau asmenų turinčių aukštą REMN yra žemiausiose pajamų decilėse (Latvijoje, Estijoje). Pirmuoju atveju aukštą efektyvų apmokestinimą lemia progresinė mokestinė sistema, o antruoju - paramos išmokų atskaitymai didėjant pajamoms (Jara ir Tumino, 2013). Lietuva šiuo atveju yra priskiriama prie antrosios šalių grupės, nors dėl pokyčių GPM (32% GPM tarifas, jei pajamos aukščiau 84 VDU) padaugėja asmenų turinčių aukštą REMN ir 10 decilėje.

Plačiau skaitykite: *EUROMOD Piniginių paskatų dirbti 2020 m. rodiklių apžvalga.*

Literatūra:

Jara, H. X. Ir Tumino, A. 2013. *Tax-Benefit Systems, Income Distribution and Work Incentives in the European Union*, EUROMOD Working Paper No. EM 7/13.

Projekto vykdytojo pavadinimas	Lietuvos Respublikos socialinės apsaugos ir darbo ministerija
Vykdytojo kodas	188603515
Adresas	A. Vivulskio g. 11, LT-03610, Vilnius
El. Pašto adresas	post@socmin.lt
Rengėjas	dr. Jekaterina Navickė, Vitalija Gabnytė
Telefono numeris	8 706 68144
El. pašto adresas	jekaterina.navicke@socmin.lt vitalija.gabnyte@socmin.lt