

## TIPINIŲ ŠEIMŲ RODIKLIŲ APŽVALGA 2020 M.

### Trumpai:

- 1) Trumpraštyje analizuojami 2020 m. skirtingų tipinių šeimų „į rankas gaunamų“ (disponuojamų) pajamų dydžiai ir jų adekvatumas lyginant su numatoma skurdo rizikos riba, paskatos dirbti. **2020 m. rodikliai modeliuojami pagal metų pradžioje galiojančias įstatymų nuostatas.** Yra analizuojami pasirinkti šeimų tipai skirtingose situacijose: pvz. dirbant už MMA, nedirbant, gaunant paramą.
- 2) Biudžetų apribojimų rodikliai atskleidė, jog didžiausius apribojimus patyrė poros su 1-2 vaikais bei vieniši tėvai su 2-3 vaikais dėl netenkamos teisės gauti testuojamas pinigines socialinės paramos išmokas ir šių išmokų mažėjimo augant darbo pajamoms.
- 3) Tik vienišiams, dirbantiems už MMA, tėvams auginantiems 2-3 vaikus gaunamų išmokų suma viršija sumokėtus mokesčius ir socialinio draudimo įmokas. T.y. vienišų tėvų su 2-3 vaikais disponuojamos pajamos yra didesnės už jų uždirbtą bruto („ant popieriaus“ gaunamą) MMA. Kitų šeimų tipų disponuojamos pajamos yra žemesnės palyginus su uždirbta „ant popieriaus“ alga ir siekia nuo 69-94% bruto algos.
- 4) Šeimų tipų pajamų adekvatumo skurdo ribai analizė parodė, kad virš numatomos skurdo rizikos ribos 2020 m. buvo tik porų be vaikų ir porų su 1-2 vaikais šeimų tipai, dirbantys už MMA. Taip pat porų su 3 vaikais pajamos sudaro 98% numatomos skurdo ribos. Visi kiti šeimų tipai, kur suaugę dirba už MMA, skurdo, net ir pilno užimtumo atveju. **Prasčiausioje padėtyje atsidūrė vieniši tėvai su 1 vaiku, dirbantys už MMA:** jiems pagal pajamas „į rankas“ nepriklauso socialinė parama ir papildomos išmokos vaikui. Tad jų pajamos sudarė 89% nuo numatomos skurdo rizikos ribos. Kita vertus, dirbančių už MMA šeimų rodikliai rodo, kad didžiajai daliai šeimų disponuojamos pajamos yra 2-11% mažesnės nei kad prognozuojama skurdo riba. Atotrūkį, tikėtina, būtų galima įveikti didinant NPD, sugrąžinant PNPD šeimoms su vaikais arba peržiūrėjus vaikų išmokų mokėjimo sąlygas ir dydžius.
- 5) Tarp nedirbančių blogiausioje situacijoje yra vieniši ilgalaikiai bedarbiai bei ilgalaikių bedarbių poros be vaikų. Šeimų tipai su bent vienu bedarbiu turėjo bent ketvirtadaliu mažesnes pajamas negu numatoma skurdo rizikos riba.
- 6) Asmenims ir šeimoms, kurių potencialus uždarbis siekia MMA, priklausomai nuo šeimos sudėties, skurdo spąstai siekia 26-65%, o nedarbo spąstai - 85-93%. Reikia stiprinti paskatas dirbti galintiems įsidarbinti už minimalią ar panašaus dydžio algą asmenims, ypač šeimoms turinčioms vaikų, kuriose dirba tik vienas asmuo. Visgi, paskatų dirbti didinimas negali būti vykdomas socialinės paramos adekvatumo sąskaita.

### *Tekste naudojamų sąvokų sutrumpinimai ir paaiškinimai:*

**Disponuojamos pajamos** - gyventojų „į rankas“ gaunamos pajamos, atskaičius mokesčius, socialinio draudimo įmokas ir atsižvelgiant į gaunamas socialines išmokas. **GPM** - gyventojų pajamų mokestis; **MMA** - minimalioji mėnesinė alga; **VDU** - vidutinis šalies darbo užmokestis; **testuojamos išmokos** - išmokos, gaunamos pritaikius pajamų testą, t.y. papildoma išmoka vaikui, pinigine socialine parama; **netestuojamos išmokos** - išmokos, gaunamos neatsižvelgiant į gaunamas pajamas, pvz. universali vaiko išmoka, nedarbo draudimo išmoka.

### Įvadas

Žmonių „į rankas“ gaunamos (disponuojamos) pajamos didele dalimi priklauso nuo pajamų iš darbo, sumokamų mokesčių, socialinio draudimo įmokų, bei gaunamų socialinių išmokų. Galiojanti mokesčių-išmokų sistema gali turėti skirtingą poveikį šeimoms, priklausomai nuo vaikų skaičiaus, taikomų mokestinių lengvatų ir teikiamų piniginių išmokų. Atitinkamai skiriasi galimybės apsaugoti nuo skurdo.

Reikia pažymėti, jog 2020 m. rodikliai modeliuojami pagal metų pradžioje galiojančias įstatymų nuostatas. 2020 m. eigoje įgyvendintį įstatymų pakeitimai nėra įtraukti.

Žemiau yra analizuojami pasirinkti šeimų tipai su ir be vaikų skirtingose situacijose: dirbant, nedirbant, gaunant paramą. Analizuojami rodikliai 2020 m.:

- 1) **Biudžetų apribojimų** (angl. budget constraints) rodikliai rodo skirtingų šeimų tipų „į rankas“ gaunamas disponuojamas pajamas ir jų santykį su uždirbama „ant popieriaus“ bruto alga. Atsižvelgiama į gyventojų sumokamą pajamų mokestį (GPM), socialinio draudimo įmokas ir gaunamas socialines išmokas.
- 2) **Pajamų adekvatumo rodikliai** atskleidžia, ar, ir koku laipsniu už minimalią mėnesinę algą (MMA) dirbantys asmenys gali patenkinti būtinuosius savo ir savo vaikų poreikius, apsaugoti nuo skurdo rizikos.

3) **Nedarbo ir skurdo spąstų rodikliai** atspindi finansines paskatas dirbti, t.y. pajamų skirtumus dirbant, gaunant nedarbo ir/ar paramos išmokas. Šie rodikliai yra ypač aktualūs kalbant apie skurdo ir nedarbo spąstus dirbantiems už minimalią algą.

Rodikliai apskaičiuojami taikant EUROMOD mikrosimuliacinio modelio hipotetinių šeimų įrankį (angl. Hypothetical Household Tool). Įrankis leidžia analizuoti skirtingus šeimų tipus, priskiriant joms pasirinktas charakteristikas, pvz. vaikų ir suaugusiųjų skaičių, darbinį statusą, gaunamą algą ir pan. Priklausomai nuo šių charakteristikų ir galiojančių mokesčių-išmokų taisyklių yra išskaičiuojamas GPM, socialinio draudimo įmokos, priskaičiuojamos šeimai priklausančios socialinės išmokos. Laikomasi prielaidos, kad asmenys dirba legaliai ir pasinaudoja teise gauti visas jiems priklausančias išmokas.

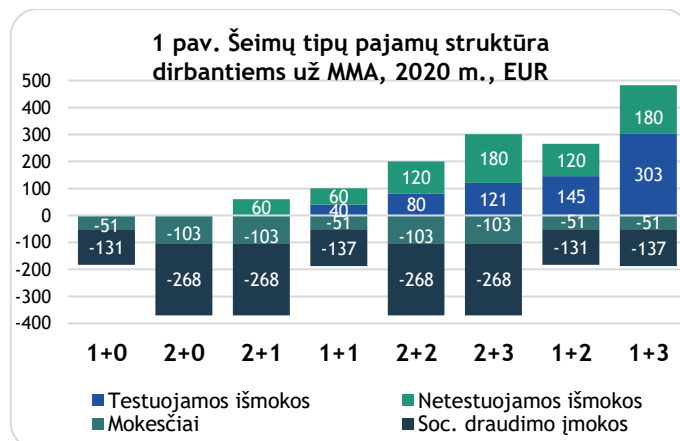
Grafikuose šeimų tipų trumpiniai sudaromi pagal principą, kur pirmas skaitmuo reiškia suaugusiųjų (tėvų) skaičių, o antras - vaikų skaičių. Pvz.: vienišas asmuo be vaikų žymimas (1+0), o šeima su 2 suaugusiais bei 3 vaikais - (2+3).

## 1. ŠEIMŲ BIUDŽETŲ APRIBOJIMAI

Biudžetų apribojimų rodikliai atspindi mokesčių-išmokų sistemos poveikį šeimų disponuojamoms pajamoms, t.y. nuo uždirbtų pajamų sumokamą GMP, socialinio draudimo įmokas ir gaunamą naudą socialinių išmokų forma. 1 ir 2 pav. biudžetų apribojimai yra apskaičiuojami už MMA dirbančių asmenų šeimoms. 3 ir 4 pav. biudžetų apribojimus apskaičiuojame pajamų intervalui nuo 0 iki 2 VDU.

### Minimalias algas uždirbančių asmenų šeimų biudžeto apribojimai

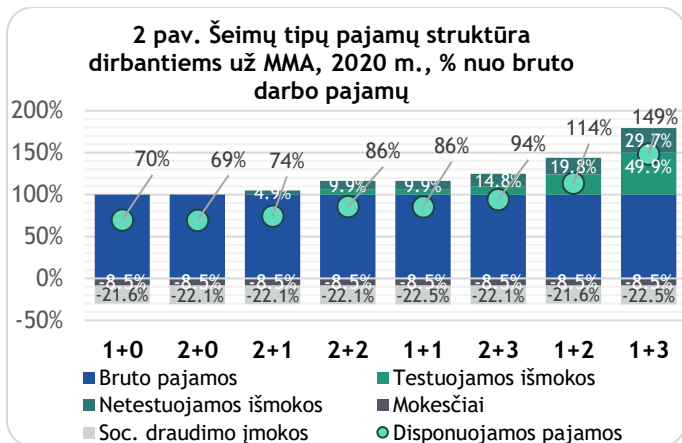
Biudžeto apribojimų rodiklius pirmiausiai aptarkime dirbantiems už MMA. Tai yra ypač jautri grupė papildomam apmokestinimui ir socialinėms išmokoms. 1 pav. yra laikomasi prielaidos, kad kiekvienas suaugęs asmuo šeimoje dirba už MMA. Tad, pavyzdžiui, vienišo asmens su vaiku pajamos „ant popieriaus“ siekia MMA (607 EUR 2020 m.), o dviejų suaugusių su vaikais - 2 MMA.



*Pastaba: Jeigu šeimoje yra du asmenys, laikomasi prielaidos, kad abu suaugę asmenys yra dirbantys ir gaunantys po MMA.*

Grafike parodyta skirtingų šeimų tipų mokesčių-išmokų struktūra absoliučiais dydžiais nuo jų bendrų „ant popieriaus“ gaunamų bruto pajamų. Kaip parodyta 1 pav., skirtingų savo sudėtimi šeimų mokami mokesčiai ir priklausančios išmokos absoliučiais dydžiais (EUR) dviejų suaugusių šeimose buvo dvigubai didesni nei vieno suaugusio šeimos tipuose dėl dviejų dirbančių gaunamų didesnių pajamų. Iš kitos pusės, šeimų tipų pajamų struktūra labiau skiriasi priklausomai nuo gaunamų socialinių išmokų. Pastarosios yra suskirstytos į testuojamas ir netestuojamas išmokas pagal tai, ar jų gavimas priklauso nuo šeimos gaunamų kitų pajamų. 2020 m. netestuojamas išmokas nurodytiems šeimų tipams sudarė vaiko išmokos, priklausomai nuo vaikų skaičiaus, varijuodamos nuo 60 iki 180 EUR, o testuojamas - vaiko išmokų priedai ir pinigine socialine parama, siekusi nuo 40 EUR vienišam tėvui su 1 vaiku iki 303 EUR daugiavaivei vieno suaugusio šeimai. **Tad vienodas darbinės pajamos gaunantiems šeimų tipams pajamos „į rankas“ labiausiai diferencijavo testuojamos išmokos.**

2 pav. vaizduoja analogiškus rodiklius, tačiau ne absoliučiais, o santykiniais dydžiais (% nuo MMA darbo pajamų). Kaip matoma (žr. žemiau), skirtingų savo sudėtimi šeimų mokami mokesčiai nuo minimalios algos procentiniais dydžiais yra panašūs ir siekė 8.5% GMP ir 21.6-22.5% socialinio draudimo įmokų nuo darbo pajamų. **Socialinio draudimo įmokų % tarp namų ūkių skiriasi dėl esančios antrosios pensijų kaupimo pakopos, kur asmenys gali pasirinkti papildomai kaupti 2.1% arba 3%.**



*Pastaba: Jeigu šeimoje yra du asmenys, laikomasi prielaidos, kad abu suaugę asmenys yra dirbantys ir gaunantys po MMA.*

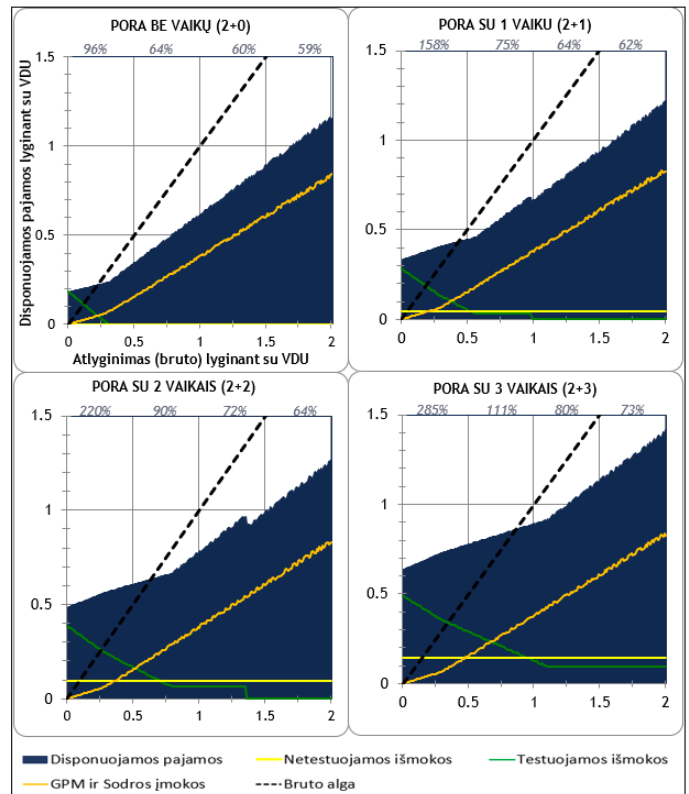
2 pav. atspindi mokestinių lengvatų šeimoms su vaikais nebuvimą. Papildomo NPD šeimoms su vaikais buvo atsisakyta 2018 m., įvedus universalias išmokas vaikams. Tad 2020 m. pradžioje dirbantys už MMA nepriklausomai nuo šeimos sudėties turėjo mokėti GPM. Socialinio draudimo įmokoms lengvatos Lietuvoje nėra taikomos.

Didžiausią dalį santykiyje su gaunama MMA socialinės išmokos sudaro vienišiams tėvams ir gausioms šeimoms. Tokioms šeimoms išmokos papildo jų darbo rinkoje uždirbamas pajamas nuo 17% iki 80%. Už MMA dirbantiems asmenims be vaikų nepriklauso jokios socialinės išmokos. Visgi, tik vienišiams 2-3 vaikų dirbantiems už MMA tėvams gaunamų išmokų suma viršija sumokėtus mokesčius ir socialinio draudimo įmokas. T.y. vienišų tėvų su 2 vaikais disponuojamos pajamos siekia 114% santykiyje su jų uždirbamu bruto MMA. Šis santykis siekia 149% vienišiams tėvams su 3 vaikais. Kitų šeimų tipų disponuojamos pajamos yra žemesnės palyginus su uždirbta „ant popieriaus“ alga ir varijuoja nuo 69% iki 94% priklausomai nuo vaikų skaičiaus. Taigi, 2020 m. tiek visos poros su vaikais, tiek vieniši tėvai su 1 vaiku daugiau įmokėjo, nei gavo iš mokesčių-išmokų sistemos pinigine forma. Žinoma, reikia nepamiršti, jog socialinio draudimo įmokos užtikrina jų mokėtojams apsaugą nuo rizikų, ateities išmokas ir pensijas.

### Budžeto apribojimai šeimoms, kurių pajamos siekia nuo 0 iki 2 VDU

Budžeto apribojimų analizė leidžia patogiai analizuoti, kaip keičiasi šeimų disponuojamos pajamos, kuomet uždirbamos pajamos auga procentiškai pasirinktame intervale.

3 pav. Porų budžetų apribojimai, vienam asmeniui uždirbant 0-2 VDU, 2020 m.

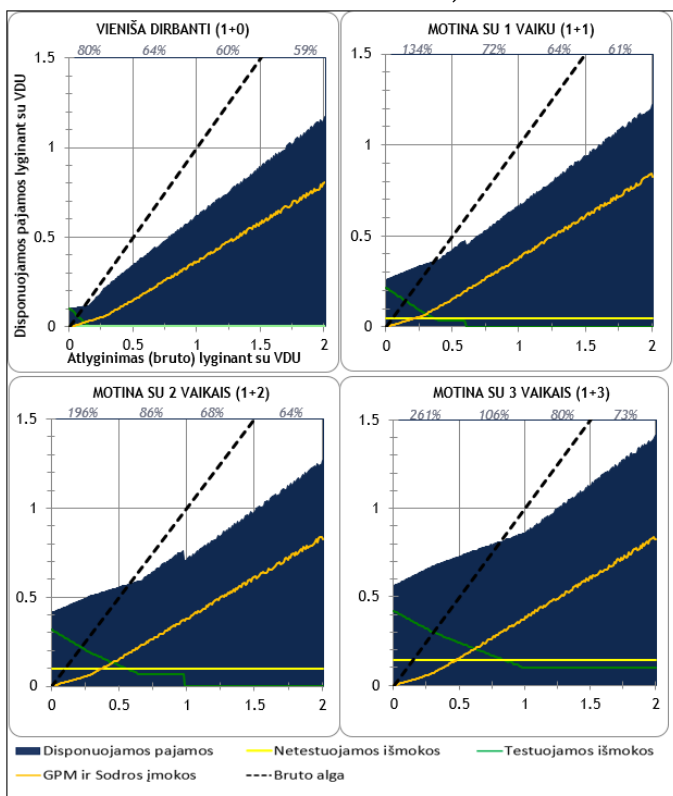


3 pav. laikomasi prielaidos, jog vienas asmuo šeimoje uždirba nuo 0 iki 2 VDU, o kitas asmuo yra ilgalaikis bedarbis, negauna nedarbo išmokos, tačiau aktyviai ieško darbo. Pastaroji sąlyga leidžia šeimai pretenduoti į socialinę paramą, jei pajamos nesiekia nustatytos 125 EUR sumos vienam asmeniui. 3 pav. punktyras vaizduoja bruto („ant popieriaus“) gaunamą algą santykiyje su VDU (horizontali ašis). Disponuojamos šeimos pajamos pavaizduotos mėlynai (vertikali ašis). Kitos linijos vaizduoja GPM, Sodros įmokas ir išmokas.

Matome, jog šiuo metu veikianti mokesčių ir išmokų sistema turi skirtingą poveikį skirtingo tipo šeimoms. Nors mokestinė našta skirtingiems šeimų tipams nesiskiria (žr. oranžinę liniją), išmokos labiau papildo šeimų su vaikais pajamas. Taip pat galima pastebėti, jog testuojamos išmokos (socialinė parama, papildoma išmoka vaikams) yra didesnė ir mažėja lėčiau daugiau vaikų turinčioms šeimoms (žr. žalią liniją). Pavyzdžiui, pora su 1 vaiku netenka teisės į socialinę paramą, kai bent vieno iš partnerių bruto alga pasiekia apie 1 VDU. Tuo tarpu porai su 3 vaikais ši riba siekia kiek daugiau negu 1 VDU, tačiau net ir uždirbant 2 VDU, nors ši šeima nebegauna piniginių paramos, tačiau jiems yra mokama papildoma išmoka vaikui (120 EUR trims vaikams).

Toliau matome analogiškais skaičiavimais paremtą vienišų tėvų padėtį (žr. 4 pav.), uždirbant 0-2 VDU. Didžiausias disponuojamas pajamas (vertikali ašis) turint mažas bruto pajamas turėjo vienišos motinos su 2-3 vaikais dėl priklausančių dosnesnių testuojamų išmokų (žr. apačioje).

4 pav. Vienišų asmenų biudžetų apribojimai, vienšiam asmeniui uždirbant 0-2 VDU, 2020 m.



Mažesnes pajamas „i rankas“ turėjo vienšia dirbanti moteris bei motina su 1 vaiku dėl pamažu didėjančių darbo pajamų ir proporciškai mažėjančių testuojamų išmokų. Motinoms su 2 vaikais nuo bruto algos atskaitoma daugiau nei teikiama išmokų forma pradėdant gauti kiek didėsnes nei 0.5 VDU pajamas, o motinai su 3 vaikais - gaunant apytiksliai 0.75 VDU.

Lyginant vienšų tėvų ir porų su vaikais grafikus matomos labai panašios tendencijos: finansinė parama išmokų forma labiausiai reikšminga šeimoms su daugiau vaikų. Kita vertus, tai parodo, jog šalies mokesstinė sistema nediferencijuoja šeimų pagal jų struktūrą. Tai dalinai daroma tik socialinių išmokų forma.

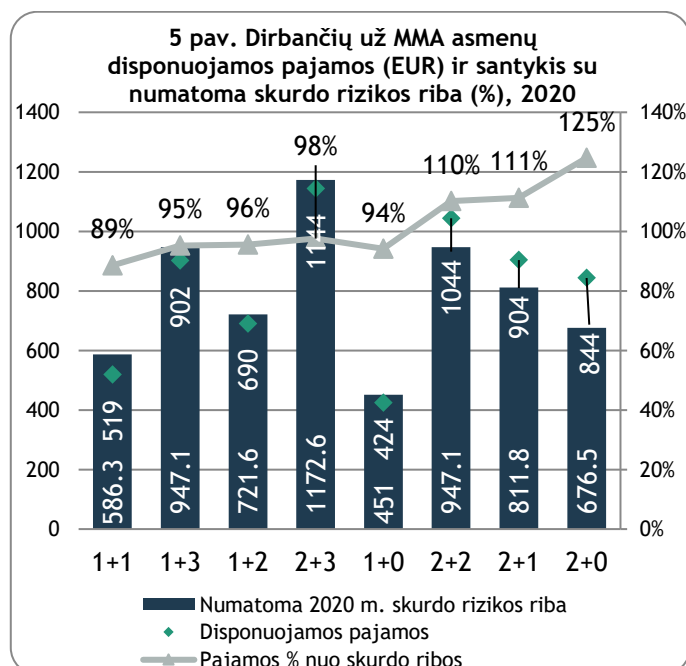
Poroms su vaikais ir vienšiesiems tėvams gana smarkus proporcinis išmokų mažėjimas augant darbo pajamoms neleidžia užsitikrinti adekvatų pajamų, ypatingai gausioms šeimoms. Tai gali būti aiškinama tuo, jog nepaisant išgaliojusių neįskaitytinų pajamų socialinės paramos sistemoje ir dosnesnių papildomų išmokų šeimai, parama nebuvo pakankama, kad užtikrintų adekvatias šeimos pajamas. Visgi, 2020 m. gegužę išgaliojusiais ištatymų pakeitimais buvo dar didinama neįskaitytomų pajamų dalis skiriant socialinės paramos išmokas, didinti šių išmokų dydžiai.

## 2. PAJAMŲ ADEKVATUMAS SKURDO RIBAI

Šiamo skyriuje pateikti rodikliai atskleidžia, ar ir koku laipsniu už MMA dirbantys asmenys gali

patenkinti būtinuosius savo ir savo vaikų poreikius, apsisaugoti nuo skurdo. Analogiškai kaip ir 1 bei 2 pav., 5 pav. yra laikomasi prielaidos, jog kiekvienas suaugęs asmuo šeimoje dirba už MMA. Skurdo rizikos riba 2020 m. yra numatoma remiantis SADM prognozėmis.

Kaip parodyta 5 pav. (žr. žemiau), šeimos su vaikais, kur suaugęs asmenys dirba už MMA, dažniausiai yra žemiau skurdo rizikos ribos. Virš numatomos skurdo rizikos ribos 2020 m. buvo tik porų be vaikų ir porų su 1-2 vaikais šeimų tipai, o šeimos su 3 vaikais pajamos buvo tik 2% mažesnės negu numatoma skurdo riba.



*Pastaba: Jeigu šeimoje yra du asmenys, laikomasi prielaidos, kad abu suaugęs asmenys yra dirbantys ir gaunantys po MMA.*

Visi kiti šeimų tipai, net ir pilno užimtumo atveju, vis tiek skurdo. Prasčiausioje padėtyje atsidūrė vienšiai tėvai su 1 vaiku, dirbantys už MMA. Jiems pagal pajamas „i rankas“ nepriklauso socialinė parama ir išmokos vaikui priedas. Tad jų pajamos sudarė 89% nuo numatomos skurdo rizikos ribos.

Visgi, kaip rodo 1 lentelė (žr. žemiau), blogiausioje situacijoje yra vienšiai ilgalaikiai bedarbiai (28% skurdo rizikos ribos) bei ilgalaikių bedarbių poros be vaikų (33%). Ilgalaikių bedarbių poros su 1 vaiku pajamos sudarė 51% numatomos 2020 m. skurdo rizikos ribos, o vienšio ilgalaikio bedarbio su vaiku atveju atitinkamai 55%. Ilgalaikiai bedarbiai neturi teisės į nedarbo išmokas, tad gali pasinaudoti tik socialinės paramos sistema.

1 lentelė. Šeimų tipų disponuojamų pajamų (%) santykis su numatoma skurdo rizikos riba pagal suaugusių asmenų ekonominio aktyvumo lygį, 2020 m.



	Ilgalaikiai bedarbiai	Bedarbiai	Dirbantys
Vienišas asmuo	28%	55%	94%
Vienišas tėvas su 1 vaiku	55%	60%	89%
Vienišas tėvas su 2 vaikais	71%	77%	96%
Vienišas tėvas su 3 vaikais	74%	79%	95%
Pora be vaikų	33%	73%	125%
Pora su 1 vaiku	51%	73%	111%
Pora su 2 vaikais	63%	63%	110%
Pora su 3 vaikais	67%	76%	98%

*Pastaba: Jeigu šeimoje yra du asmenys, laikomasi prielaidos, kad abu suaugę asmenys yra arba ilgalaikiai bedarbiai, arba bedarbiai, arba dirbantys ir gaunantys po MMA.*

Bendra ilgalaikių bedarbių pajamų situacija rodo (žr. viršuje), kad jų šeimų pajamų santykis su skurdo rizikos riba varijuoja nuo 28% iki 74%. O visi kiti šeimų tipai su bent vienu bedarbiu turėjo bent penktadaliu mažesnes pajamas negu numatoma skurdo rizikos riba.

Kita vertus, dirbančių šeimų rodikliai rodo, kad didžiajai daliai šeimų disponuojamos pajamos yra tik 2-11% mažesnės nei kad prognozuojama skurdo riba. Atotrūkį, tikėtina, būtų galima įveikti didinant NPD už minimalų atlygį dirbantiems asmenims, sugrąžinant PNPD šeimoms su vaikais arba peržiūrėjus vaikų išmokų mokėjimo sąlygas ir dydžius. Visgi, reikia turėti omenyje, jog nuo 2020 m. vidurio Seimui pritarus yra didinamas neapmokestinamas pajamų dydis, socialinės paramos išmokos, skiriamos papildomos vienkartinės išmokos vaikams tad tai turėtų kiek padidinti šeimų pajamas.

### 3. SKURDO IR NEDARBO SPĄSTŲ RODIKLIAI

#### Skurdo spąstai

Skurdo spąstai parodo, ar paramos gavėjams skirtingos sudėties namų ūkiuose apsimoka pradėti dirbti ir už kokią algą.

Skurdo spąstų skaičiavimai buvo atlikti septyniems šeimų tipams. Skurdo spąstai atspindi, kokį procentą sudaro namų ūkio pajamos, gautos iš piniginių paramos sistemos (kompensacijos ir paslaugos nėra įskaitomos), lyginant su pajamomis, kai vienas asmuo iš namų ūkio įsidarbina už MMA, VDU, 1.5 VDU ir 2 VDU. Kuo šis santykis didesnis, tuo paskatos dirbti mažesnės, o skurdo spąstai didesni.

Skurdo spąstų rodikliai yra apskaičiuoti atsižvelgus į tai, kad jei paramos gavėjas įsidarbina už MMA, bet ne daugiau negu už 2 MMA, jis (jo namų ūkis) turi teisę gauti 50% prieš tai gautos piniginių paramos dydžio iki 12 mėn. Reikia atkreipti dėmesį, jog vertinimas atliktas pagal tvarką, kuri galiojo iki

2020 m. gegužės 20 d. pakeitimų. Minėtais pakeitimais buvo padidinti paramos dydžiai ir pakoreguotas piniginių paramos įsidarbinus mokėjimas. Didesni paramos dydžiai didina socialinės paramos adekvatumą, ypač tarp vienišų asmenų. Atitinkamai, jie turėtų kiek padidinti skurdo spąstus vienišų asmenų grupėje. Visgi, papildomos paramos mokėjimo išplėtimas įsidarbinus turėtų stiprinti paskatas dirbti visose grupėse. Tad bendras naujausių socialinės paramos pakeitimų poveikis neturėtų bloginti esamos situacijos kalbant apie paramos gavėjų darbo paskatas.

**2 lentelė.** Skurdo spąstai tarp paramos gavėjų: išmokų dalis (%) kai asmuo nedirba, lyginant su situacija, jei asmuo pradeda dirbti už nurodytą atlyginimą, 2020 m.

	MMA (607 EUR)	VDU (1241.4 EUR)	1.5 VDU (1862.1 EUR)	2 VDU (2482.8 EUR)
Vienišas asmuo	26%	16%	11%	9%
2 suaugę, be vaikų	42%	29%	21%	16%
Vienišas tėvas su 1 vaiku	51%	39%	28%	21%
Vienišas tėvas su 2 vaikais	61%	58%	42%	33%
2 suaugę, 1 vaikas	58%	49%	35%	28%
2 suaugę su 2 vaikais	63%	62%	49%	39%
2 suaugę su 3 vaikais	65%	71%	56%	45%

*Pastaba: Neto pajamų „į rankas“ santykis. Jeigu šeimoje yra du asmenys, situacija, kai nei vienas iš kartu gyvenančių asmenų nedirba ir negauna nedarbo išmokos, yra lyginama su situacija, jeigu vienas iš jų įsidarbina už nurodytą atlyginimą, o kitas suaugęs asmuo toliau išlieka nedirbantis ir negaunantis nedarbo išmokos.*

2 lentelėje matome, kad didesni skurdo spąstai yra tarp tų šeimų, kuriose yra vaikų ir kur potencialus uždarbis yra mažesnis. Visgi, tokioms šeimoms pajamų padidėjimas vienam nariui įsidarbinus už MMA siekia 35-49%, negu pasikliaujant vien piniginių paramos sistema. Skurdo spąstų rodiklis atspindi santykinai didelius atskaitymus socialiniam draudimui, socialinės paramos atskaitymus įsidarbinus ir santykinai nedidelį į rankas gaunamą MMA dydį.

Taip pat dideli skurdo spąstai matomi, kai vienas asmuo įsidarbina už VDU ir šeimoje yra bent 2 vaikai. Tokioms šeimoms skurdo spąstai siekia nuo 62% iki 71%. Poros su 3 vaikais namų ūkio skurdo spąstai siekia 56%, net jei vienas asmuo pradėtų gauti 1.5 VDU dydžio atlyginimą.

Mažiausi skurdo spąstai yra vienišiams asmenims. Tačiau reikia pažymėti, jog vienišiam asmeniui skiriamos piniginių socialinės paramos adekvatumas yra ypač menkas ir 2020 m. siekė iki 125 EUR. Panaši situacija yra ir tarp porų be vaikų, vienišo tėvo su 1 vaiku ir 2 suaugusių su 1 vaiku šeimose, jeigu

darbinės pajamos siekia bent VDU. Skurdo spąstų rodikliai rodo, jog yra svarbu toliau didinti pinigines paskatas įsidarbinti tarp paramos gavėjų, nemažinant paramos adekvatumo.

## Nedarbo spąstai

Nedarbo spąstai parodo, ar bedarbiams, turintiems teisę į nedarbo išmoką, kurie gyvena skirtingos sudėties namų ūkiuose, apsimoka pradėti dirbti ir už kokią algą.

Toliau analizuota, kokie yra nedarbo spąstai tarp tų pačių šeimų tipų, kaip analizuojant skurdo spąstus. Žiūrima, ar atitinkamoje šeimoje gyvenančiam bedarbiui, turinčiam teisę į nedarbo išmoką, apsimoka įsidarbinti už analogišką jo buvusiam atlyginimą. Kaip žinia, nedarbo išmokos suma kinta priklausomai nuo gavimo trukmės. Žemiau pateiktoje lentelėje (žr. 3 lentelę) pavaizduoti vidutiniai nedarbo spąstų rodikliai pagal šeimų tipus, t.y., bedarbio šeimos situacija jam/jai nedirbant 9 mėn., lyginama su situacija, jei ji/jis tuo laikotarpiu dirbtų.

Reikia paminėti, jog analizėje neatsispindi papildoma darbo paieškos išmoka ir priedas nedarbo draudimo išmokų gavėjams, kurie įsigaliojo nuo 2020 m. birželio. Visgi, minėti pakeitimai yra laikini, o nedarbo spąstai ir paskatos darbo pasiūlai, yra mažiau aktualūs augant nedarbo lygiui šalyje. Pastarosiomis sąlygomis yra labiau aktualu užtikrinti socialinės apsaugos nedarbo atveju adekvatumą nuo Covid-19 krizės nukentėjusiems asmenims.

**3 lentelė.** Nedarbo spąstai: nedarbo ir kitų išmokų dalis (%), kai šeimoje niekas nedirba, tačiau vienas asmuo turi teisę į nedarbo išmoką, lyginant su situacija, kai asmuo įsidarbina už analogišką ankstesniam atlyginimą, 2020 m.

	MMA (607 EUR)	VDU (1241.4 EUR)	1.5 VDU (1862.1 EUR)	2 VDU (2482.8 EUR)
Vienišas asmuo	92%	83%	67%	53%
2 suaugę be vaikų	92%	82%	68%	53%
Vienišas tėvas su 1 vaiku	93%	84%	69%	54%
Vienišas tėvas su 2 vaikais	85%	95%	77%	57%
2 suaugę, 1 vaikas	88%	88%	72%	55%
2 suaugę su 2 vaikais	90%	87%	76%	62%
2 suaugę su 3 vaikais	91%	84%	75%	60%

*Pastaba:* Neto pajamų „į rankas“ santykis. Vidutiniai 9 mėn. nedarbo spąstai. Jeigu šeimoje yra du asmenys, laikomasi prielaidos, kad vienas asmuo turi teisę į nedarbo išmoką, o kitas asmuo nedirba ir negauna nedarbo išmokos.

Matome, kad visi šeimų tipai susiduria su labai dideliais nedarbo spąstais, jeigu asmuo gavo nedarbo išmoką nuo MMA ir gali įsidarbinti už

analogišką algą. Ypač dideli nedarbo spąstai pastebimi vienišiams tėvams su 1 vaiku, bei vienišiams asmenims ir poroms be vaikų. Šių šeimų pajamos įsidarbinus už MMA padidėja tik iki 7-8%, lyginant su situacija kai niekas iš suaugusiųjų nedirbo ir vienas iš jų gavo nedarbo išmoką bei kitas šeimai priklausančias išmokas. Visos šeimos susiduria su labai dideliais nedarbo spąstais, net jei vienas iš suaugusiųjų gali įsidarbinti už VDU.

Visi šeimų tipai susiduria su virš 60% siekiančiais nedarbo spąstais, net jei vienas iš suaugusiųjų potencialiai gali įsidarbinti už 1.5 VDU. Prieš tai gauta nedarbo išmoka sudaro daugiau nei pusę gaunamų darbinių pajamų. Aukštus nedarbo spąstų rodiklius lemia nedarbo išmokos dydis ir šalia nedarbo išmokų gaunamos kitos išmokos, kurios yra testuojamos. Taip pat, įsidarbinus, asmuo sumoka socialinio draudimo įmokas, GPM ir jeigu gaunamas pajamų dydis yra didesnis negu keliama reikalavimai gauti testuojamas išmokas - asmuo netenka teisės į jas.

Didesni nedarbo spąstai tarp mažesnes pajamas galinčių uždirbti asmenų atspindi progresinį nedarbo išmokos dizainą, t.y. bazinės išmokos dalies buvimą ir taikomas lubas maksimaliam išmokos dydžiui. Būtų galima stiprinti paskatas dirbti mažiau uždirbantiems asmenims, peržiūrint nedarbo išmokų mokėjimo taisykles. Visgi, reikia prisiminti, jog nedarbo išmokos mokėjimo trukmė yra ribota, išmoka yra su laiku mažėjanti, tad tas savaime sukuria paskatas įsidarbinti baigiantis nedarbo išmokos gavimo trukmei. Tuo pat metu skurdo lygis tarp bedarbių Lietuvoje yra vienas aukščiausių ir 2018 m. duomenimis siekė 62.3 %.

Platesnę informaciją apie hipotetinių šeimų modelį ir 2020 m. rezultatus rasite „Hipotetinių šeimų rodikliai 2020 m.“ ataskaitoje. Plačiau apie skurdo ir nedarbo spąstus skaitykite „EUROMOD Piniginių paskatų dirbti 2020 m. rodiklių apžvalga“.

## Informacija apie projekto vykdytoją ir trumpraščio rengėją:

Projekto vykdytojo pavadinimas	Lietuvos Respublikos socialinės apsaugos ir darbo ministerija
Projekto vykdytojo kodas	188603515
Adresas	A. Vivulskio g. 11, LT-03610, Vilnius
Telefonas	8 5 266 4201
El. Pašto adresas	<a href="mailto:post@socmin.lt">post@socmin.lt</a>
Projekto vadovas	Liutauras Vičkačka
Trumpraščio rengėjas	dr. Jekaterina Navickė, Vitalija Gabnytė, Aušra Čižauskaitė
Telefono numeris	8 706 68144
El. pašto adresas	<a href="mailto:jekaterina.navicke@socmin.lt">jekaterina.navicke@socmin.lt</a> <a href="mailto:vitalija.gabnyte@socmin.lt">vitalija.gabnyte@socmin.lt</a> <a href="mailto:ausra.cizauskaite@socmin.lt">ausra.cizauskaite@socmin.lt</a>