

SOCIALINĖS APSAUGOS IR DARBO MINISTERIJOS SOCIALINIŲ PASLAUGŲ GRUPĖ

SOCIALINIŲ PASLAUGŲ IŠVYSTYMO 2021 M. SAVIVALDYBĖSE VERTINIMAS

2022 m. kovo 31 d.

Vilnius

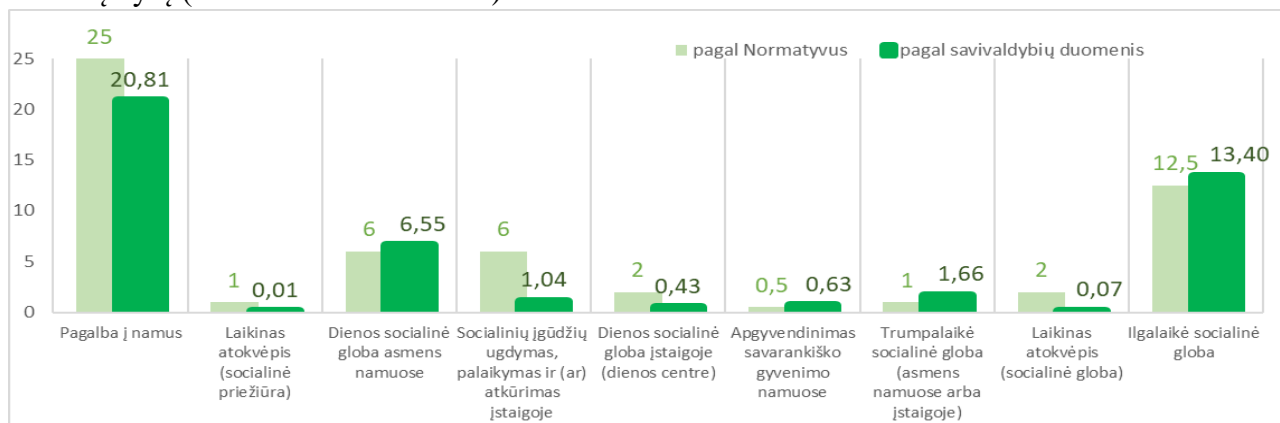
Socialinių paslaugų išvystymo savivaldybėse vertinimas (toliau – vertinimas) atliktas, įgyvendinant valstybinio audito „Asmenų su negalia socialinė integracija“ (2020-09-07 Nr. VAE-9) rekomendacijų įgyvendinimo plano 1 rekomendacijos „Siekiant, kad asmenų su negalia socialinių paslaugų plėtra ir integracija būtų pagrįsta patikimais duomenimis, atlikti asmenims su negalia teikiamų socialinių paslaugų išvystymo ir poreikių analizę savivaldybių ir šalies mastu“ priemones:

1 priemonė buvo įgyvendinta socialinės apsaugos ir darbo ministro 2022 m. vasario 10 d. įsakymu Nr. A1-99 „Dėl Lietuvos Respublikos socialinės apsaugos ir darbo ministro 2014 m. sausio 20 d. įsakymo Nr. A1-23 „Dėl Socialinių paslaugų išvystymo normatyvų patvirtinimo“ pakeitimo“ patvirtinus Socialinių paslaugų išvystymo normatyvus (toliau – Normatyvai). Normatyvai išdėstyti pagal atskiras socialinių paslaugų gavėjų grupes, nustatyti rodikliai rodo kiek atitinkamos socialinės paslaugos gavėjų tenka 1000 asmenų, priklausančių šiai gavėjų socialinei grupei savivaldybėje. Normatyvai nustatyti, numatant didesnę socialinių paslaugų aprėptį, daugiau dėmesio skiriant asmenų įtraukties didinimui per socialines paslaugas bendruomenėje, senyvo amžiaus asmenų savarankiškumo išsaugojimui teikiant socialines paslaugas asmens namuose ir bendruomenėje, pagalbai šeimoms, namuose prižiūrinčioms savo neįgalius artimuosius.

2 priemonei „Kasmet atlikti socialinių paslaugų išvystymo analizę, įvertinant duomenis apie savivaldybėse teikiamas socialines paslaugas, pakankamumo lygį pagal gyventojų poreikius ir pakeistus Socialinių paslaugų išvystymo normatyvus“ įgyvendinti, savivaldybių administracijų buvo paprašyta pateikti duomenis apie savivaldybės gyventojus, kuriems buvo organizuotos ir teiktos socialinės paslaugos 2021 m., kartu derinant paskutinį Normatyvų pakeitimo variantą. Šių duomenų pagrindu, jų netikslinant ir nelyginant su duomenimis kituose šaltiniuose, parengtas vertinimas.

1. Socialinės paslaugos senyvo amžiaus asmenims

1 pav. Socialinių paslaugų gavėjų – senyvo amžiaus asmenų – skaičius, tenkantis 1 000 senyvo amžiaus asmenų (65+) savivaldybėse (pagal atitinkamos paslaugos visų savivaldybių rodiklių vidutinį dydį (toliau vidutinis rodiklis))



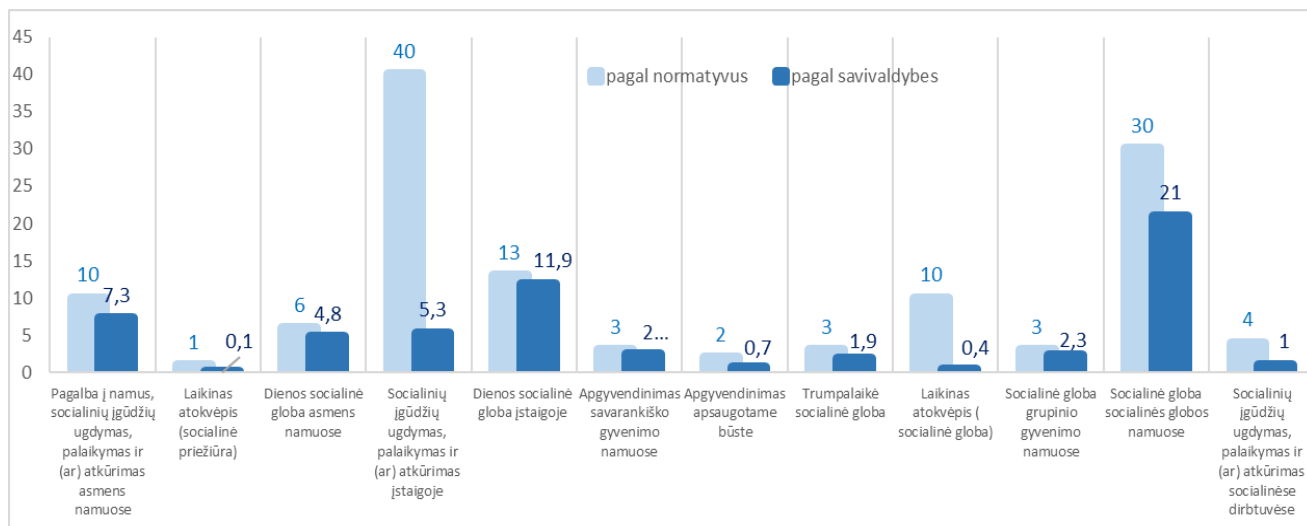
Visose šalies savivaldybėse senyvo amžiaus asmenims buvo organizuota ir teikiama pagalba į namus, dienos socialinė globa asmens namuose ir ilgalaikė socialinė globa (išskyrus Neringą– neteikiama dienos socialinė globa asmens namuose). Socialinių įgūdžių ugdymas, palaikymas ir (ar) atkūrimas ir dienos socialinė globa įstaigose buvo teikiamos 26 savivaldybėse, trumpalaikė socialinė globa – 51, apgyvendinimas savarankiško gyvenimo namuose – 30, laikinas atokvėpis – 19 savivaldybių.

Savivaldybių socialinių paslaugų senyvo amžiaus asmenims išvystymo rodiklių (toliau rodiklis) palyginimas tarp savivaldybių ir su nustatytu minimaliu rodikliu Normatyvuose

Mažiausi rodikliai	Artimiausi vidutiniam rodikliui (44,6)	Artimiausi nustatytam normatyvuose (56,5)	Didžiausi rodikliai
Vilniaus raj. – 24,5 Druskininkų m. – 24,9	Ignalinos raj. – 45,7 Palangos m. – 46,4	Klaipėdos m. – 56,4 Plungės raj. – 56,9	Kupiškio raj. – 87,6 Kalvarijos – 120,7
<ul style="list-style-type: none"> - skirtumas tarp didžiausio ir mažiausio bendro socialinių paslaugų senyvo amžiaus asmenims rodiklio savivaldybėse – 4,9 kartai; - didžiausias savivaldybių vidutinių rodiklių atotrūkis nuo Normatyvų min. rodiklių yra laikino atokvėpio paslaugoms, socialinių įgūdžių ugdymo, palaikymo ir (ar) atkūrimo paslaugoms ir dienos socialinei globai įstaigose (dienos centre); - vidutiniai savivaldybių rodikliai yra aukštesni nei nustatyti Normatyvuose dienos socialinei globai asmens namuose, trumpalaikėi ir ilgalaikėi socialinei globai įstaigoje 			

2. Socialinės paslaugos darbingo amžiaus asmenims su negalia

2 pav. Socialinių paslaugų gavėjų – darbingo amžiaus asmenų su negalia – skaičius, tenkantis 1 000 darbingo amžiaus asmenų (nuo 18 m. iki 64 m.) su negalia savivaldybėse (pagal atitinkamos paslaugos visų savivaldybių rodiklių vidutinį dydį (toliau vidutinis rodiklis))



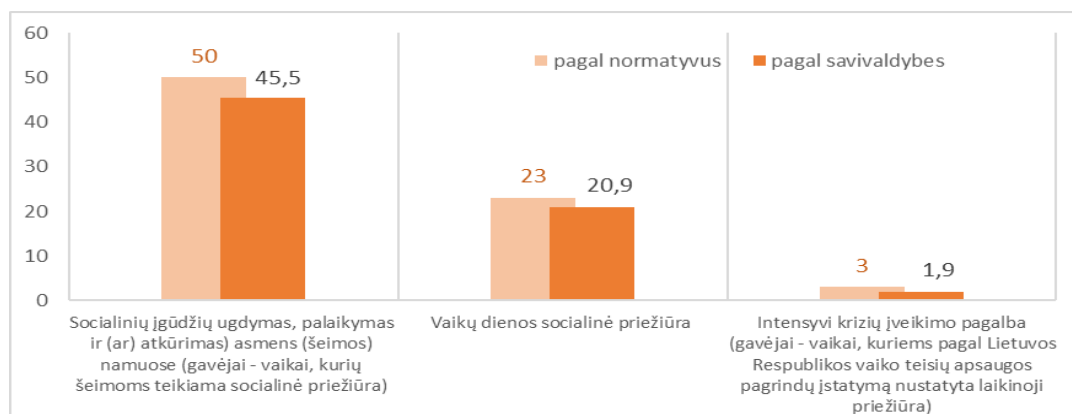
Visose šalies savivaldybėse darbingo amžiaus asmenims su negalia buvo organizuota ir teikiama ilgalaikė socialinė globa (išskyrus Kaišiadorių raj.), kitos socialinės paslaugos: pagalba į namus ir dienos socialinė globa asmens namuose – 56 savivaldybėse, dienos socialinė globa įstaigose – 47, apgyvendinimas savarankiško gyvenimo namuose - 42, socialinių įgūdžių ugdymas, palaikymas ir (ar) atkūrimas įstaigoje – 28, trumpalaikė socialinė globa ir ilgalaikė socialinė globa grupinio gyvenimo namuose - 19, laikinas atokvėpis – 21 savivaldybėje.

Savivaldybių socialinių paslaugų darbingo amžiaus asmenims su negalia išvystymo rodiklių (toliau rodiklis) palyginimas tarp savivaldybių ir su nustatytu minimaliu rodikliu Normatyvuose

Mažiausi rodikliai	Artimiausi vidutiniam rodikliui (59,2)	Artimiausi nustatytam Normatyvuose (125)	Didžiausi rodikliai
Ignalinos raj. – 21,3 Šiaulių raj. – 29,5	Lazdijų raj. – 59,8 Vilniaus m. – 60,1	Vilkaviškio raj. – 121,9 Raseinių raj. – 126,1	Elektrėnų sav. – 142,6
<ul style="list-style-type: none"> - skirtumas tarp didžiausio ir mažiausio bendro socialinių paslaugų darbingo amžiaus asmenims su negalia rodiklio savivaldybėse – 6,6 kartai; - skirtumas tarp savivaldybių vidutinio bendro rodiklio ir Normatyvų min. rodiklio – 2,1 karto - didžiausias savivaldybių vidutinių rodiklių atotrūkis nuo Normatyvų rodiklių yra socialinių įgūdžių ugdymo, palaikymo ir (ar) atkūrimo paslaugoms įstaigoje (dienos centre ir socialinėse dirbtuvėse), laikino atokvėpio, apgyvendinimo apsaugotam būste paslaugoms; - nei vienos socialinės paslaugos vidutiniai savivaldybių rodikliai neviršija nustatytų Normatyvuose 			

3. Socialinės paslaugos vaikams ir jų šeimoms

3 pav. Socialinių paslaugų gavėjų – vaikų – skaičius, tenkantis 1 000 vaikų (nuo 0 iki 17 m.) savivaldybėse (pagal atitinkamos paslaugos visų savivaldybių rodiklių vidutinį dydį (toliau vidutinis rodiklis))



Visose šalies savivaldybėse buvo organizuotas ir teikiamas socialinių įgūdžių ugdymas, palaikymas ir (ar) atkūrimas asmens (šeimoms) namuose (t. y. socialinė priežiūra šeimoms, gavėjai – šių šeimų vaikai), vaikų dienos socialinė priežiūra buvo teikiama 58 savivaldybėse (neteikiama Neringoje ir Palangos sav.), intensyvi krizių įveikimo pagalba (krizių centre, laikino apgyvendinimo įstaigoje šeimoms, turinčioms vaikų, savarankiško gyvenimo namuose, kitose socialinių paslaugų įstaigose) buvo organizuota 48 savivaldybių vaikams, kuriems pagal Lietuvos Respublikos vaiko teisių apsaugos pagrindų įstatymą nustatyta laikinoji priežiūra.

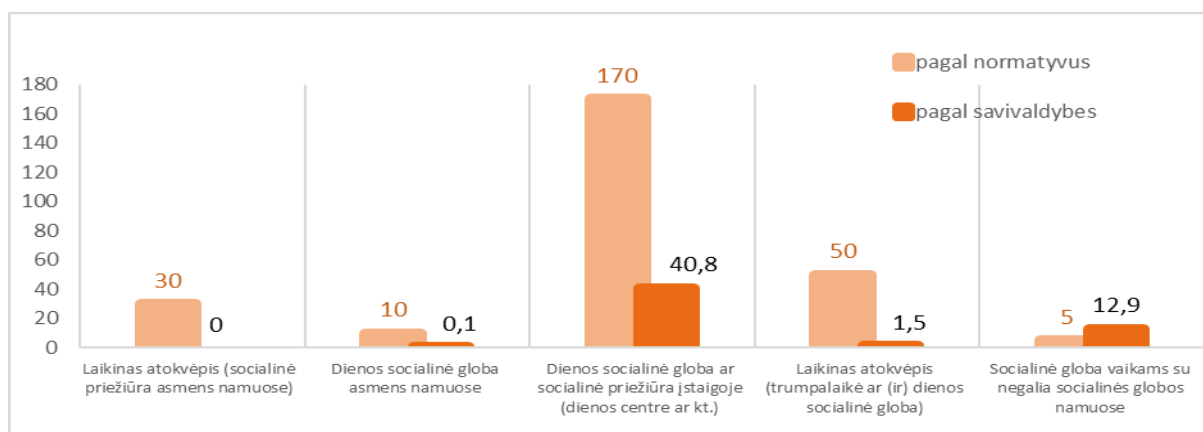
Savivaldybių socialinių paslaugų vaikams išvystymo rodiklių (toliau rodiklis) palyginimas tarp savivaldybių ir su nustatytu minimaliu rodikliu Normatyvuose

Mažiausi rodikliai	Artimiausi vidutiniam rodikliui (68,4)	Artimiausi nustatytam Normatyvuose (76)	Didžiausi rodikliai
Klaipėdos raj. – 26,5 Palangos m. – 28,3	Alytaus raj. – 68,8	Šiaulių m. – 72,3 Šalčininkų raj. – 79,6	Kupiškio raj. – 189,3 Pakruojo raj. – 207,9

- skirtumas tarp didžiausio ir mažiausio bendro socialinių paslaugų vaikams rodiklio savivaldybėse – 7,8 kartai;
- savivaldybių vidutinis bendras rodiklis yra 10 proc. mažesnis nei nustatytas min. rodiklis Normatyvuose;
- Didžiausias rodiklio skirtumas yra intensyvios krizių įveikimo pagalbos (krizių centre, laikino apgyvendinimo įstaigoje šeimoms, turinčioms vaikų, savarankiško gyvenimo namuose, kitose socialinių paslaugų įstaigose) vaikams, kuriems pagal Lietuvos Respublikos vaiko teisių apsaugos pagrindų įstatymą nustatyta laikinoji priežiūra, paslaugoms - savivaldybių vidutinis rodiklis 36,6 proc. mažesnis nei Normatyvų min. rodiklis

4. Socialinės paslaugos vaikams su negalia ir jų šeimoms

4 pav. Socialinių paslaugų gavėjų – vaikų su negalia – skaičius, tenkantis 1 000 vaikų su negalia savivaldybėse (pagal atitinkamos paslaugos visų savivaldybių rodiklių vidutinį dydį (toliau vidutinis rodiklis))



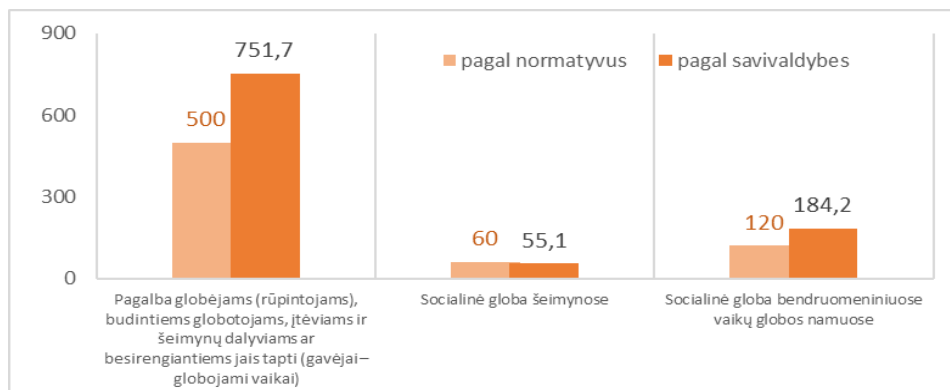
Savivaldybių pateiktais duomenimis daugiausia savivaldybių vaikams su negalia organizavo ilgalaikę ar trumpalaikę socialinę globą socialinės globos namuose vaikams su negalia ar specializuotose slaugos ir socialinės globos namuose – 43 savivaldybės, dienos socialinę globą ir socialinę priežiūrą įstaigoje (dienos centre ar kt.) – 30 savivaldybių, dienos socialinę globą namuose – 22, laikiną atokvėpį – 16 savivaldybių.

Savivaldybių socialinių paslaugų vaikams su negalia išvystymo rodiklių (toliau rodiklis) palyginimas tarp savivaldybių ir su nustatytu minimaliu rodikliu Normatyvuose

Mažiausi rodikliai	Artimi vidutiniam rodikliui (55,3)	Artimi nustatytam Normatyvuose (265)	Didžiausi rodikliai
5 savivaldybės nenurodė šios grupės gavėjų, 12 – rodiklis mažiau nei 10	Šakių raj. – 53,9 Šalčininkų raj. – 56,7	Visagino sav. - 309,3	Kelmės raj. – 197,5 Visagino sav. - 309,3
<ul style="list-style-type: none"> - savivaldybių vidutinis bendras socialinių paslaugų vaikams su negalia rodiklis yra 4,8 karto mažesnis nei nustatytas min. rodiklis Normatyvuose; - didžiausias savivaldybių vidutinių rodiklių atotrūkis nuo Normatyvų min. rodiklio yra dienos socialinei globai ir socialinei priežiūrai įstaigoje ir laikinam atokvėpiui; - vidutinis savivaldybių rodiklis trumpalaikėi ir ilgalaikėi socialinei globai įstaigoje yra didesnis nei nustatytas Normatyvuose 			

5. Socialinės paslaugos likusiems be tėvų globos vaikams

5 pav. Socialinių paslaugų gavėjų – likusių be tėvų globos vaikų – skaičius, tenkantis 1 000 vaikų, kuriems nustatyta globa (rūpyba), savivaldybėse (pagal atitinkamos paslaugos visų savivaldybių rodiklių vidutinį dydį (toliau vidutinis rodiklis))



Daugiausia savivaldybių socialines paslaugas likusiems be tėvų globos vaikams organizavo teikiant pagalbą vaikų globėjams (rūpintojams), budintiems globotojams, įtėviams ir šeimynų dalyviams ar besirengiantiems jais tapti – 58 savivaldybės, ilgalaikę ar trumpalaikę socialinę globą bendruomeniniuose vaikų namuose – 50 bei šeimynose – 34 savivaldybės.

Savivaldybių socialinių paslaugų likusiems be tėvų globos išvystymo rodiklių (toliau rodiklis) palyginimas tarp savivaldybių ir su nustatytu minimaliu rodikliu Normatyvuose

Mažiausi rodikliai	Artimiausi vidutiniam rodikliui (991)	Artimiausi nustatytam Normatyvuose (680)	Didžiausi rodikliai
Birštono ir Neringos sav. gavėjų nenurodė Alytaus m. – 272,7	Ignalinos raj. – 974,4 Marijampolės s. - 1000	Šilutės raj. – 669,7	Utenos raj. – 1434* Palangos m. – 1263*
<ul style="list-style-type: none"> - savivaldybių vidutinis bendras rodiklis 1,5 karto didesnis nei nustatytas min. rodiklis Normatyvuose; - savivaldybių vidutinis pagalbos vaikų globėjams (rūpintojams), budintiems globotojams, įtėviams ir šeimynų dalyviams ar besirengiantiems jais tapti, kurių organizavo globos centrai, rodiklis viršija nustatytą Normatyvuose 50 proc. - vidutinis savivaldybių rodiklis trumpalaikiai ir ilgalaikiai socialinei globai įstaigoje taip pat yra didesnis nei nustatytas Normatyvuose 			
<p>* Bendras socialinių paslaugų likusiems be tėvų globos vaikams rodiklis viršija 1 000, nes dubliuojasi vaikai, globojami šeimynose, kurios kartu gauna ir globos centrų teikiamas pagalbos paslaugas.</p>			

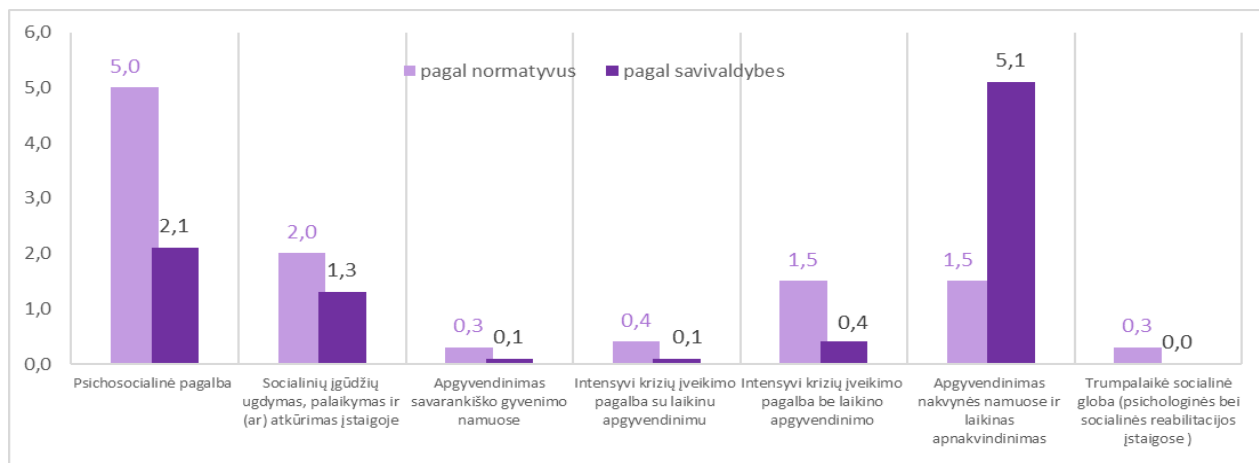
6. Palydėjimo paslauga jaunuoliams

Savivaldybių pateiktais duomenimis palydėjimo paslaugų gavėjų rodiklis (t. y., jaunuolių skaičius, tenkantis 1 000 asmenų nuo 16 iki 24 metų, savivaldybėje) yra beveik 14 kartų mažesnis, nei nustatytas min. rodiklis Normatyvuose. Ši paslauga kol kas teikiama tik 20 savivaldybių, daugiausiai palydėjimo paslaugų jaunuoliams buvo teikiama Kėdainių, Šilalės, Prienų raj., Klaipėdos miesto savivaldybėse, tačiau rodiklis ir jose neviršija 5,5, kai Normatyvuose nustatytas 12. Ši paslauga yra

neseniai įteisinta, savivaldybės aktyviai ieško priimtinių būdų ir sąlygų joms teikti, todėl šiais metais tikėtina aktyvesnė palydėjimo paslaugų jaunuoliams plėtra.

7. Socialinės paslaugos socialinę riziką patiriantiems suaugusiems asmenims (jų šeimoms)

6 pav. Socialinių paslaugų gavėjų – socialinę riziką patiriančių suaugusių asmenų – skaičius, tenkantis 1 000 suaugusių asmenų (18+) savivaldybėse ((pagal atitinkamos paslaugos visų savivaldybių rodiklių vidutinį dydį (toliau vidutinis rodiklis))



Savivaldybių pateikti duomenys apie socialinę riziką patiriančius suaugusius asmenis, gaunančius socialines paslaugas, atskirose savivaldybėse skiriasi bene labiausiai, palyginus su duomenis apie kitų socialinių paslaugų grupių gavėjus. Daugiausia savivaldybių nurodė organizuojantys laikino apgyvendinimo nakvynės namuose ir laikino apnakvindinimo paslaugas – 37 savivaldybės, psichosocialinę pagalbą – 35 savivaldybės (tikėtina jos buvo suteiktos vykdant kompleksinės pagalbos šeimoms projektus), intensyvią krizių įveikimo pagalbą su apgyvendinimu – 35 savivaldybės. Dar 27 savivaldybėse buvo organizuotos socialinių įgūdžių ugdymo, palaikymo ir (ar) atkūrimo paslaugos socialinės priežiūros centruose, 15 – apgyvendinimo savarankiško gyvenimo namuose paslaugos ir tiek pat intensyvi krizių įveikimo pagalba be apgyvendinimo.

Savivaldybių socialinių paslaugų socialinę riziką patiriantiems suaugusiems asmenims bendrų išvystymo rodiklių (toliau rodiklis) palyginimas tarp savivaldybių ir su nustatytu minimaliu rodikliu Normatyvuose

Mažiausi rodikliai	Artimiausi vidutiniam rodikliui (9,1)	Artimiausi nustatytam Normatyvuose (11)	Didžiausi rodikliai
Birštono sav. – 0,3 Kauno raj. - 0,4	Skuodo raj. – 9,0	Pagėgių – 11,6 Biržų r. – 11,4 Alytaus m. – 11,8	Rietavo sav. – 25,7 Kelmės raj. – 31,5
<ul style="list-style-type: none"> - savivaldybių vidutinis bendras rodiklis yra 17 proc. mažesnis nei Normatyvuose nustatytas min. rodiklis šiai asmenų grupei; - savivaldybių vidutinis rodiklis laikino apgyvendinimo nakvynės namuose ir laikino apnakvindinimo paslaugoms 3,4 karto viršija Normatyvų rodiklį, tačiau toks rezultatas gavosi dėl išskirtinai didelio šių paslaugų gavėjų Vilniaus m. savivaldybėje skaičiaus, kuris sudarė 80 proc. visų šių paslaugų gavėjų skaičiaus; - 3 savivaldybės nepateikė duomenų apie šios grupės socialinių paslaugų gavėjus (Tauragės, Anykščių ir Ignalinos raj.) 			

8. Socialinių paslaugų poreikio vertinimas

Socialinės apsaugos ir darbo ministerijoje metų pradžioje ir pabaigoje renkama informacija apie asmenų, laukiančių socialinių paslaugų, skaičių savivaldybėse. Pagal šią informaciją iš dalies įvertinamas socialinių paslaugų pakankamumo lygis. Nors pastaraisiais metais laukiančiųjų socialinių paslaugų skaičius mažėja, tačiau galima tvirtinti, kad savivaldybių gyventojų poreikiai socialinėms paslaugoms nėra pilnai patenkinami. 2022-02-01 duomenimis nebuvo asmenų, laukiančių socialinių paslaugų, 6 savivaldybėse (Pagėgių, Neringos ir Kalvarijos sav., Ignalinos, Pasvalio ir Zarasų raj.).

Asmenų, laukiančių socialinių paslaugų savivaldybėse, skaičių palyginimas (pagal metus)

Data	Apsigyventi globos namuose		Socialinių paslaugų į namus		Socialinių paslaugų dienos centruose	
	senyvo amžiaus asmenys	neįgalieji	senyvo amžiaus asmenys	neįgalieji	senyvo amžiaus asmenys	neįgalieji
2020-02-01	1278	218	694	50	40	78
2021-02-01	555	113	465	42	10	78
2022-02-01	265	76	465	23	31	75

IŠVADOS

1. Socialinių paslaugų išvystymas atskirose savivaldybėse gana ženkliai skiriasi pagal socialinių paslaugų rūšis ir apimtį.
2. Bene mažiausiai išplėtos socialinės paslaugos vaikams su negalia - pagal savivaldybių pateiktus duomenis savivaldybių vidutinių rodiklių šios grupės vaikams atotrūkis nuo Normatyvuose nustatytų minimalių rodiklių yra didžiausias.
3. Laikino atokvėpio paslaugų rodikliai visoms numatytoms asmenų grupėms yra gana žemi, todėl yra skatintina šių paslaugų plėtra savivaldybėse.
4. Nėra pakankamai plėtojamos dienos socialinės paslaugos įstaigoje (socialinių paslaugų centre, dienos centre, šeimos paramos centre, paramos šeimai tarnyboje ir kt.) senyvo amžiaus asmenims ir neįgaliesiems - savivaldybių vidutiniai rodikliai gana ženkliai atsilieka nuo nustatytų Normatyvuose, laukiančiųjų šių paslaugų nemažėja.
5. Atsižvelgiant į esamas laukiančiųjų socialinių paslaugų savivaldybėse eiles, savivaldybių socialinių paslaugų išvystymo rodiklių atotrūkis nuo nustatytų minimalių rodiklių Normatyvuose, galima teigti, kad savivaldybių gyventojų poreikiai socialinėms paslaugoms nėra pilnai patenkinami. Manytina, kad įvertinti socialinių paslaugų pakankamumo lygį tik pagal Normatyvus, nors jie yra nustatyti atskiroms gyventojų grupėms, nebūtų pakankamai objektyvu – reikalinga nustatyti realų gyventojų poreikį socialinėms paslaugoms. Tuo tikslu socialinių paslaugų sistemoje įvedama nauja prevencinė paslauga – potencialių socialinių paslaugų gavėjų paieška, kuri įgalins savivaldybes objektyviau įvertinti gyventojų socialinių paslaugų poreikius ir tikslingiau jas planuoti.

Parengė

Socialinių paslaugų grupės patarėja

Aušrinė Garbačiauskienė