



**LIETUVOS RESPUBLIKOS  
SOCIALINĖS APSAUGOS IR DARBO MINISTRAS**

**ĮSAKYMAS  
DĖL LIETUVOS RESPUBLIKOS SOCIALINĖS APSAUGOS IR DARBO MINISTRO  
2020 M. BIRŽELIO 15 D. ĮSAKYMO NR. A1-553 „DĖL LIETUVOS RESPUBLIKOS  
SOCIALINĖS APSAUGOS IR DARBO MINISTERIJOS EKSTREMALIŲJŲ  
SITUACIJŲ VALDYMO PLANO PATVIRTINIMO“ PAKEITIMO**

2022 m.

d. Nr. A1-

Vilnius

P a k e i č i u Lietuvos Respublikos socialinės apsaugos ir darbo ministerijos ekstremaliųjų situacijų valdymo planą, patvirtintą Lietuvos Respublikos socialinės apsaugos ir darbo ministro 2020 m. birželio 15 d. įsakymu Nr. A1-553 „Dėl Lietuvos Respublikos socialinės apsaugos ir darbo ministerijos ekstremaliųjų situacijų valdymo plano patvirtinimo“, ir jį išdėstau nauja redakcija (pridedama).

Socialinės apsaugos ir darbo ministrė

Monika Navickienė

**LIETUVOS RESPUBLIKOS SOCIALINĖS APSAUGOS IR DARBO MINISTERIJOS  
EKSTREMALIŲJŲ SITUACIJŲ VALDYMO PLANO TURINYS**

I SKYRIUS. BENDROSIOS NUOSTATOS.....	2
II SKYRIUS. GRESIANČIOS EKSTREMALIOSIOS SITUACIJOS.....	3
PIRMASIS SKIRSNIS. GALIMOS VALSTYBĖS LYGIO EKSTREMALIOSIOS SITUACIJOS.....	3
ANTRASIS SKIRSNIS. GALIMI PAVOJAI SADM VEIKLOS TĘSTINUMUI NUSTATYTI ATLIKUS SADM GALIMŲ PAVOJŲ IR EKSTREMALIŲJŲ SITUACIJŲ RIZIKOS ANALIZĘ.....	4
III SKYRIUS. SADM DARBUOTOJŲ PERSPĖJIMO IR INFORMAVIMO ORGANIZAVIMAS.....	5
IV SKYRIUS. GRESIANČIŲ AR SUSIDARIUSIŲ EKSTREMALIŲJŲ ĮVYKIŲ IR EKSTREMALIŲJŲ SITUACIJŲ VALDYMO ORGANIZAVIMAS IR KOORDINAVIMAS SADM	6
PIRMASIS SKIRSNIS. MASINIS UŽSIENIEČIŲ ANTPLŪDIS.....	6
ANTRASIS SKIRSNIS. STICHINIAI, KATASTROFINIAI HIDROLOGINIAI AR METEOROLOGINIAI, GEOLOGINIAI REIŠKINIAI.....	6
TREČIASIS SKIRSNIS. BRANDUOLINĖ AVARIJA.....	7
KETVIRTASIS SKIRSNIS. PAVOJINGOS UŽKREČIAMOSIOS LIGOS, EPIDEMIJOS, PANDEMIJOS, BENDRO SADM DARBUOTOJŲ SUSIRGIMŲ LYGIO STAIGUS PADIDĖJIMAS (SUSERGA PER 50 PROC. VISŲ DARBUOTOJŲ).....	7
PENKTASIS SKIRSNIS. POTVYNIAI.....	8
ŠEŠTASIS SKIRSNIS. RYŠIŲ IR INFORMACINIŲ SISTEMŲ VEIKLOS SUTRIKIMAI, KIBERNETINĖS ATAKOS.....	8
SEPTINTASIS SKIRSNIS. GAISRAI IR (AR) SPROGIMAI.....	8
AŠTUNTASIS SKIRSNIS. ELEKTROS ENERGIJOS TIEKIMO NUTRAUKIMAS.....	9
DEVINTASIS SKIRSNIS. STREIKAI, SABOTAŽAS, DIVERSIJA, TERORISTINIAI IŠPUOLIAI .....	10
DEŠIMTASIS SKIRSNIS. VISUOMENĖS NERAMUMAI, SUSIBŪRIMAI, RIAUŠĖS.....	10
VIENUOLIKTASIS SKIRSNIS. ŠILUMOS TIEKIMO NUTRAUKIMAS ŠILDYMO SEZONO METU.....	10
DVYLIKTASIS SKIRSNIS. PAVOJINGAS RADINYS.....	11
TRYLIKTASIS SKIRSNIS. DIDELĖ PRAMONINĖ AVARIJA.....	11
V SKYRIUS. VALSTYBĖS LYGIO EKSTREMALIŲJŲ SITUACIJŲ VALDYMO ORGANIZAVIMAS.....	12
PIRMASIS SKIRSNIS. GAISRAI IR (AR) SPROGIMAI, KURIE GALI SUŽALOTI DAUGELĮ GYVENTOJŲ IR DĖL KURIŲ GALI PRIREIKTI EVAKUOTI GYVENTOJUS (REMIANČIOJI INSTITUCIJA – SADM).....	12
ANTRASIS SKIRSNIS. TRANSPORTO ĮVYKIAI, SUSIJĘ SU JŪROS AR VIDAUS VANDENŲ LAIVŲ NAUDOJIMU, AVIACIJA, GELEŽINKELIŲ TRANSPORTO IR AUTOMOBILIŲ KELIŲ EISMŲ IR ĮVYKIAIS VEŽANT PAVOJINGĄ KROVINĮ (REMIANČIOJI INSTITUCIJA – SADM) .....	12
TREČIASIS SKIRSNIS. PAVOJINGOS AR YPAČ PAVOJINGOS UŽKREČIAMOSIOS LIGOS (EPIDEMIJOS IR (AR) PANDEMIJOS, BIOTERORIZMAS) (REMIANČIOJI INSTITUCIJA – SADM).....	13
KETVIRTASIS SKIRSNIS. POTVYNIS (REMIANČIOJI INSTITUCIJA – SADM).....	13
PENKTASIS SKIRSNIS. BRANDUOLINĖS AVARIJOS (REMIANČIOJI INSTITUCIJA – SADM) .....	13
ŠEŠTASIS SKIRSNIS. MASINIS UŽSIENIEČIŲ ANTPLŪDIS (REMIANČIOJI INSTITUCIJA – SADM).....	14
VI SKYRIUS. SADM VEIKSMŲ PADIDINUS CIVILINĖS SAUGOS SISTEMOS PARENGTIES LYGĮ.....	14
VII SKYRIUS. SADM ESOC NARIŲ SAUGIOS DARBO VIETOS VILNIUJE, A. VIVULSKIO G. 13.....	14
VIII SKYRIUS. BAIGIAMOSIOS NUOSTATOS.....	15

PATVIRTINTA

Lietuvos Respublikos socialinės apsaugos ir darbo ministro  
2020 m. birželio 15 d. įsakymu Nr. A1-553  
(Lietuvos Respublikos socialinės apsaugos ir darbo ministro  
2022 m. gegužės d. įsakymo Nr. A1-  
redakcija)

## LIETUVOS RESPUBLIKOS SOCIALINĖS APSAUGOS IR DARBO MINISTERIJOS EKSTREMALIŲJŲ SITUACIJŲ VALDYMO PLANAS

### I SKYRIUS BENDROSIOS NUOSTATOS

1. Lietuvos Respublikos socialinės apsaugos ir darbo ministerijos ekstremaliųjų situacijų valdymo plano (toliau – SADM planas) tikslas – padėti Lietuvos Respublikos socialinės apsaugos ir darbo ministrui (toliau – Socialinės apsaugos ir darbo ministras, įstaigos vadovas), viceministrams, Lietuvos Respublikos socialinės apsaugos ir darbo ministerijos ekstremaliųjų situacijų operacijų centrui (toliau – SADM ESOC), Lietuvos Respublikos socialinės apsaugos ir darbo ministerijos (toliau – SADM) administracinių struktūrinių padalinių (toliau – padalinys) vadovams:

1.1. organizuoti ir koordinuoti gresiančių ar susidariusių valstybės lygio ekstremaliųjų situacijų likvidavimą ir jų padarinių šalinimą;

1.2. užtikrinti SADM kompetencijai priskirtos srities (sektoriaus) veiklos tęstinumą gresiančių ar susidariusių valstybės lygio ekstremaliųjų situacijų metu;

1.3. užtikrinti SADM veiklos tęstinumą gresiančių ar susidariusių valstybės lygio ekstremaliųjų situacijų metu;

1.4. užtikrinti būtiniausių SADM veiklos sąlygų atkūrimo organizavimą;

2. Kiti plano tikslai:

2.1. prognozuoti galimas ekstremaliąsias situacijas;

2.2. numatyti SADM valstybės tarnautojų ir darbuotojų, dirbančių pagal darbo sutartis, perspėjimo apie gresiančią ar susidariusią ekstremaliąją situaciją būdus;

2.3. planuoti veiksmus ir numatyti ekstremaliųjų situacijų valdymo priemones siekiant kuo mažesnės žalos SADM veiklai, žmonėms, turtui ir aplinkai.

**Pastaba:** SADM plane neaprašoma, kaip užtikrinti SADM reguliavimo srities valstybės institucijų ir įstaigų veiklos tęstinumą.

3. SADM planas parengtas vadovaujantis Lietuvos Respublikos civilinės saugos įstatymu, Lietuvos Respublikos vidaus reikalų ministerijos nuostatais, patvirtintais Lietuvos Respublikos Vyriausybės 2001 m. kovo 14 d. nutarimu Nr. 291 „Dėl Lietuvos Respublikos vidaus reikalų ministerijos nuostatų patvirtinimo“, Valstybinio ekstremaliųjų situacijų valdymo planu, patvirtintu Lietuvos Respublikos Vyriausybės 2010 m. spalio 20 d. nutarimu Nr. 1503 „Dėl Valstybinio ekstremaliųjų situacijų valdymo plano patvirtinimo“, Ministerijos, kitos valstybės institucijos ir įstaigos ekstremaliųjų situacijų valdymo plano rengimo metodinėmis rekomendacijomis, patvirtintomis Priešgaisrinės apsaugos ir gelbėjimo departamento prie VRM (toliau – PAGD) direktoriaus 2011 m. vasario 23 d. įsakymu Nr. 1-70 „Dėl Ekstremaliųjų situacijų valdymo planų rengimo metodinių rekomendacijų patvirtinimo“.

4. SADM yra biudžetinė įstaiga, finansuojama iš Lietuvos Respublikos biudžeto ir kitų valstybės pinigų fondų lėšų. SADM adresas – A. Vivulskio g. 11, 03162 Vilnius, tel. (8 5) 266 4201, faks. (8 5) 266 4209, el. p. [post@socmin.lt](mailto:post@socmin.lt).

5. SADM ESOC nuostatai patvirtinti Lietuvos Respublikos socialinės apsaugos ir darbo ministro 2020 m. kovo 2 d. įsakymu Nr. A1-184 „Dėl Socialinės apsaugos ministerijos ekstremaliųjų situacijų operacijų centro sudarymo ir jo nuostatų patvirtinimo“.

6. SADM plane vartojamos sąvokos apibrėžtos SADM plano 3 punkte išvardytuose teisės aktuose, kitos sąvokos atitinka sąvokas, vartojamas teisės aktuose, į kuriuos SADM plane pateiktos nuorodos. Kitos šiame plane vartojamos sąvokos atitinka Lietuvos Respublikos civiliniame kodekse, Lietuvos Respublikos nepaprastosios padėties įstatyme, Lietuvos Respublikos valstybės tarnybos įstatyme ir kituose įstatymuose vartojamas sąvokas.

7. SADM kompetencijai priskirtos srities (sektorius) veiklos trumpas apibūdinimas:

7.1. formuoja darbo politiką, organizuoja, koordinuoja ir kontroliuoja jos įgyvendinimą;

7.2. formuoja socialinio draudimo politiką, organizuoja, koordinuoja ir kontroliuoja jos įgyvendinimą;

7.3. formuoja socialinės paramos politiką, organizuoja, koordinuoja ir kontroliuoja jos įgyvendinimą;

7.4. formuoja šeimos ir jaunimo politiką, organizuoja, koordinuoja ir kontroliuoja jos įgyvendinimą;

7.5. formuoja socialinės integracijos politiką, organizuoja, koordinuoja ir kontroliuoja jos įgyvendinimą;

7.6. formuoja bendruomenių ir nevyriausybių organizacijų plėtros politiką, organizuoja, koordinuoja ir kontroliuoja jos įgyvendinimą;

7.7. formuoja Lietuvos Europos Sąjungos politiką Socialinės apsaugos ir darbo ministrui pavestose valdymo srityse, organizuoja, koordinuoja ir kontroliuoja jos įgyvendinimą;

7.8. formuoja tarptautinių santykių politiką Socialinės apsaugos ir darbo ministrui pavestose valdymo srityse, organizuoja, koordinuoja ir kontroliuoja jos įgyvendinimą;

7.9. formuoja valstybės paramos būstui įsigyti ar išsinuomoti politiką, organizuoja, koordinuoja ir kontroliuoja jos įgyvendinimą.

8. SADM plane vartojamos santrumpos:

8.1. **VESK** – Vyriausybės ekstremaliųjų situacijų komisija.

8.2. **ESOC** – Ekstremaliųjų situacijų operacijų centras.

8.3. **PAGD** – Priešgaisrinės apsaugos ir gelbėjimo departamentas.

8.4. **TVS** – SADM Administravimo departamento Turto valdymo skyrius.

8.5. **ITS** – SADM Administravimo departamento Informacinių technologijų skyrius.

8.6. **VSAT** – Valstybės sienos apsaugos tarnyba.

8.7. **VST** – Viešojo saugumo tarnyba.

9. Plano rengėjas – SADM Administravimo departamento direktorė Aušra Juodaitienė, tel. 8 658 60010, [ausra.juodaitiene@socmin.lt](mailto:ausra.juodaitiene@socmin.lt).

10. Planą tvirtina ir atšaukia Socialinės apsaugos ir darbo ministrė Monika Navickienė, tel. 8 706 64220, [post@socmin.lt](mailto:post@socmin.lt), o jos nesant, SADM kanclerė Ana Selčinskienė, tel. 8 662 25033, [ana.selcinskiene@socmin.lt](mailto:ana.selcinskiene@socmin.lt).

## II SKYRIUS

### GRESIANČIOS EKSTREMALIOSIOS SITUACIJOS

#### PIRMASIS SKIRSNIS

#### GALIMOS VALSTYBĖS LYGIO EKSTREMALIOSIOS SITUACIJOS

11. Valstybiniame ekstremaliųjų situacijų valdymo plane numatytos šios gresiančios valstybės lygio ekstremaliosios situacijos, kuriose SADM yra **remiančioji institucija**:

11.1. gaisrai ir (ar) sprogimai, kurie gali sukelti daugelio gyventojų sužalojimus ir dėl kurių gali prireikti evakuoti gyventojus;

11.2. transporto įvykiai, susiję su jūros ar vidaus vandenų laivų naudojimu, aviacija, geležinkelių transporto ir automobilių kelių eismu ir įvykiais vežant pavojingą krovinį;

11.3. pavojingos ar ypač pavojingos užkrečiamosios ligos (epidemijos ir (ar) pandemijos, bioterorizmas);

11.4. potvynis;

11.5. branduolinės avarijos;

11.6. masinis užsieniečių antplūdis.

#### ANTRASIS SKIRSNIS

### GALIMI PAVOJAI SADM VEIKLOS TĘSTINUMUI NUSTATYTI ATLIKUS SADM GALIMŲ PAVOJŲ IR EKSTREMALIŲJŲ SITUACIJŲ RIZIKOS ANALIZĘ

Nr.	Galimas pavojus	Rizikos lygis (R)
1.	Masinis užsieniečių antplūdis	<i>Labai didelė rizika</i>
2.	Stichiniai, katastrofiniai hidrologiniai ar meteorologiniai, geologiniai reiškiniai	<i>Labai didelė rizika</i>
3.	Branduolinė avarija	<i>Labai didelė rizika</i>
4.	Pavojingos užkrečiamosios ligos, epidemijos, pandemijos, bendro SADM personalo susirgimų lygio staigus padidėjimas (suserga per 50 proc. visų įstaigos darbuotojų)	<i>Labai didelė rizika</i>
5.	Potvyniai	<i>Labai didelė rizika</i>
6.	Ryšių ir informacinių sistemų veiklos sutrikimai, kibernetinės atakos	<i>Didelė rizika</i>
7.	Gaisrai ir (ar) sprogimai	<i>Didelė rizika</i>
8.	Elektros energijos tiekimo nutraukimas	<i>Didelė rizika</i>
9.	Streikai, sabotazas, diversija, teroristiniai išpuoliai	<i>Didelė rizika</i>
10.	Visuomenės neramumai, susibūrimai, riaušės	<i>Didelė rizika</i>
11.	Šilumos tiekimo nutraukimas šildymo sezono metu	<i>Didelė rizika</i>
12.	Pavojingas radinys	<i>Didelė rizika</i>
13.	Didelė pramoninė avarija	<i>Didelė rizika</i>
14.	Patalpų pažeidimas arba praradimas	<i>Vidutinė rizika</i>
15.	SADM darbuotojų streikas (-ai) (per 50 proc. visų SADM darbuotojų neatlieka savo pareigų)	<i>Priimtina rizika</i>
16.	Pastatų sugriovimas	<i>Priimtina rizika</i>

12. SADM galimų pavojų ir ekstremaliųjų situacijų rizikos analizė pateikiama šio plano 1 priede.

### III SKYRIUS

## SADM DARBUOTOJŲ PERSPĖJIMO IR INFORMAVIMO ORGANIZAVIMAS

13. Socialinės apsaugos ir darbo ministras, SADM kancleris arba pagal nustatytas veiklos sritis atsakingas už priešgaisrinę ir civilinę saugą administracijos vadovas darbo, ne darbo ir švenčių dienomis, taip pat ne darbo valandomis, gavęs informaciją iš PAGD, įstaigų, policijos, Valstybės sienos apsaugos tarnybos, Viešojo saugumo tarnybos per viešųjų ryšių tinklus arba specialios paskirties tinklus, arba žinybinius ryšių tinklus apie gresiančią ar susidariusią valstybės lygio ekstremaliąją situaciją ir nurodymą iš PAGD perspėti SADM darbuotojus bei kitas institucijas, šią informaciją žodžiu arba ryšio priemonėmis iš karto pateikia socialinės apsaugos ir darbo viceministras (toliau – SADM viceministrai), SADM padalinių vadovams, institucijų vadovams, SADM ESOC koordinatoriui.

14. Gavę SADM plano 11 punkte nurodytą informaciją ir atsižvelgdami į gresiančios ar susidariusios valstybės lygio ekstremaliosios situacijos pobūdį, SADM viceministrai, SADM kancleris, SADM padalinių vadovai ir SADM ESOC koordinatorius priima sprendimą dėl SADM darbuotojų perspėjimo organizavimo. SADM darbuotojų perspėjimo ir informavimo schema darbo, ne darbo ir švenčių dienomis, taip pat ne darbo valandomis pateikta SADM plano 4 priede.

15. Jei dėl gresiančios ar susidariusios valstybės lygio ekstremaliosios situacijos kyla tiesioginis pavojus SADM darbuotojams, SADM ESOC koordinatorius, atsižvelgęs į gresiančios ar susidariusios valstybės lygio ekstremaliosios situacijos mastą ir pobūdį, nedelsdamas šaukia SADM ESOC ar tik reikiamas SADM ESOC grupes. Nesant galimybės sušaukti SADM ESOC SADM administraciniame pastate, naudojamos SADM patalpos, esančios adresu A. Vivulskio g. 13, Vilnius.

16. Ryšio priemonėmis (darbuotojų perspėjimo ir informavimo sistema, telefonu arba centralizuotai el. paštu), o esant ryšio sutrikimui – pagal poreikį individualiai SADM viceministrai apie gresiančią ar susidariusią valstybės lygio ekstremaliąją situaciją nedelsdami informuoja SADM plano 2 priede nurodytus atsakingus asmenis (toliau – Atsakingas asmuo), o per darbuotojų perspėjimo ir informavimo sistemą (jei tokia yra įdiegta darbo vietose) – visus darbuotojus. Atsakingas asmuo ryšio priemonėmis gautą informaciją perduoda savo padalinio darbuotojams.

17. SADM darbuotojai tiesiogiai gautą perspėjimą apie gresiančią ar susidariusią valstybės lygio ekstremaliąją situaciją, kuri turi arba gali turėti poveikį SADM veiklos tęstinumui, perduoda savo padalinio vadovui, SADM kancleriui, įstaigos vadovui ir (ar) SADM ESOC koordinatoriui.

18. Išgirdę gyventojų perspėjimo sistemos sireną, darbuotojų perspėjimo ir informavimo sistemos pranešimą, SADM darbuotojai turi elgtis pagal sirenos metu per nacionalinį radiją ir (ar) televiziją pateiktas rekomendacijas ir, atsižvelgdami į kilusį pavojų, pagal PAGD direktoriaus 2010 m. gruodžio 8 d. įsakymo Nr. 1-341 „Dėl Civilinės saugos rekomendacijų, kaip padėti gyventojams, valstybės bei savivaldybių institucijoms ir įstaigoms, kitoms įstaigoms ir ūkio subjektams gresiant ar susidarius ekstremaliajai situacijai išvengti ar patirti kuo mažiau žalos, patvirtinimo“ nuostatas.

19. Apie gresiančias ar susidariusias valstybės lygio ekstremaliasias situacijas perspėjama ir informuojama vadovaujantis Perspėjimo apie gresiančią ar susidariusią ekstremaliąją situaciją priemonių, gyventojų, valstybės ir savivaldybių institucijų ir įstaigų, kitų įstaigų ir ūkio subjektų perspėjimo apie gresiančią ar susidariusią ekstremaliąją situaciją ir informavimo civilinės saugos klausimais tvarkos aprašu, patvirtintu PAGD direktoriaus 2015 m. rugpjūčio 14 d. įsakymu Nr. 1-230 „Dėl Perspėjimo apie gresiančią ar susidariusią ekstremaliąją situaciją priemonių, gyventojų, valstybės ir savivaldybių institucijų ir įstaigų, kitų įstaigų ir ūkio subjektų perspėjimo apie gresiančią ar susidariusią ekstremaliąją situaciją ir informavimo civilinės saugos klausimais tvarkos aprašo patvirtinimo“.

**IV SKYRIUS**  
**GRESIANČIŲ AR SUSIDARIUSIŲ EKSTREMALIŲJŲ ĮVYKIŲ IR EKSTREMALIŲJŲ**  
**SITUACIJŲ VALDYMO ORGANIZAVIMAS IR KOORDINAVIMAS**  
**SADM**

**PIRMASIS SKIRSNIS**  
**MASINIS UŽSIENIEČIŲ ANTPLŪDIS**

20. Nustatyta tvarka gavus informaciją apie masinį užsieniečių antplūdį, galintį sutrikdyti įprastą SADM ar SADM veiklos srities darbą (veiklą) ministro valdymo srityje, ypač apsunkinti nustatytų funkcijų ir uždavinių vykdymą, sukelti pavojus veiklos tęstinumui, Atsakingas asmuo ar asmuo, gavęs tokią informaciją, tuoj pat ryšio priemonėmis informuoja padalinio, įstaigos vadovą ir (ar) SADM kanclerį.

21. Įstaigos vadovas ar SADM administracijos padalinio vadovas žodžiu ir ryšio priemonėmis apie esamą situaciją tuoj pat informuoja SADM ESOC koordinatorių. SADM ESOC koordinatorius, atsižvelgdamas į situaciją, priima sprendimą dėl SADM ESOC sušaukimo.

22. Priėmus sprendimą dėl SADM ESOC sušaukimo, SADM ESOC vykdo 75 punkte nustatytas funkcijas.

**ANTRASIS SKIRSNIS**  
**STICHINIAI, KATASTROFINIAI HIDROLOGINIAI AR METEOROLOGINIAI,**  
**GEOLOGINIAI REIŠKINIAI**

23. Nustatyta tvarka gavus informaciją apie stichinius, katastrofinius hidrologinius ar meteorologinius, geologinius reiškinius, kurių pasekmės kelia pavojų žmonių sveikatai ir SADM administraciniam pastatui ar teritorija (darbo vietas) patenka į šių reiškinių pavojaus zoną, Atsakingas asmuo ar asmuo, gavęs tokią informaciją, tuoj pat ryšio priemonėmis informuoja padalinio, įstaigos vadovą, ir (ar) SADM kanclerį, bei SADM pastato (teritorijos) apsaugos paslaugas teikiantį darbuotoją (toliau – SADM apsauga).

24. Gavus 23 punkte nurodytą informaciją darbuotojų evakuacija neskelbiama, o vadovaujamosi atsakingų valstybės institucijų skelbiamomis rekomendacijomis. SADM struktūrinių padalinių vadovai ir SADM apsauga, vadovaudamiesi savo įgaliojimais, turi užtikrinti, kad visi pastatuose esantys žmonės elgtųsi pagal atsakingų valstybės institucijų skelbiamas rekomendacijas.

25. Įstaigos vadovas ar SADM administracijos padalinio vadovas žodžiu ir ryšio priemonėmis apie esamą situaciją darbo vietose ir savo veiksmus tuoj pat informuoja SADM ESOC koordinatorių. SADM ESOC koordinatorius, atsižvelgdamas į situaciją, priima sprendimą dėl SADM ESOC sušaukimo.

26. SADM kuo skubiau taip pat imamasi šių priemonių:

26.1. organizuojamas reikalingų materialinių bei techninių išteklių ir paslaugų teikimas (atsakingi – SADM kancleris, įstaigos vadovas, TVS);

26.2. pagal galimybes rengiamasi ar vykdomi dokumentų ir kompiuterinės bei kitos technikos gelbėjimo veiksmai, jų perkėlimas į saugią vietą. Įslaptintos informacijos evakuacija vykdoma vadovaujantis SADM padalinių disponuojamos Lietuvos Respublikos įslaptintos informacijos bei NATO ir Europos Sąjungos Lietuvai perduotos įslaptintos informacijos evakuacijos arba sunaikinimo karo padėties ar ekstremaliųjų situacijų atveju planu;

26.3. SADM ir įstaigos vadovybė imasi skubių veiksmų, skirtų pertvarkyti organizacinę struktūrą, kuri leistų užtikrinti neatidėliotinų užduočių, skirtų darbuotojų saugiam darbui užtikrinti, vykdymą;

26.4. įkuriamos reikalingos alternatyvios darbo vietos, užtikrinančios SADM veiklos tęstinumą (atsakingi – SADM kancleris ir (ar) įstaigos vadovas, TVS);

26.5. atsižvelgiant į stichinio, katastrofinio hidrologinio ar meteorologinio, geologinio reiškinių padarinius, grėsmes, atsakingų valstybės institucijų skelbiamas rekomendacijas ir prognozuojamas

situacijos vystymosi tendencijas, numatomi tolesni veiksmai ir reikalingos priemonės SADM veiklos tęstinumui atkurti ir užtikrinti (atsakingas – SADM kancleris ar įstaigos vadovas).

### **TREČIASIS SKIRSNIS BRANDUOLINĖ AVARIJA**

27. Nustatyta tvarka gavus informaciją apie branduolinę avariją, kurios pasekmės kelia pavojų žmonių sveikatai ir SADM administracinis pastata ar teritorija (darbo vietos) patenka į avarijos pasekmių pavojaus zoną, Atsakingas asmuo arba asmuo, gavęs tokią informaciją, tuoj pat ryšio priemonėmis informuoja savo padalinio, įstaigos vadovą, ir (ar) SADM kanclerį bei SADM apsaugą.

28. Gavus 27 punkte nurodytą informaciją darbuotojų evakuacija neskelbiama, o vadovaujamosi atsakingų valstybės institucijų skelbiamomis rekomendacijomis. SADM struktūrinių padalinių vadovai ir SADM apsauga, vadovaudamiesi savo įgaliojimais, turi užtikrinti, kad visi pastatuose esantys žmonės elgtųsi pagal atsakingų valstybės institucijų skelbiamas rekomendacijas.

29. Įstaigos vadovas ar SADM administracijos padalinio vadovas žodžiu ir ryšio priemonėmis apie esamą situaciją darbo vietose ir savo veiksmus tuoj pat informuoja SADM ESOC koordinatorių. SADM ESOC koordinatorius, atsižvelgdamas į situaciją, priima sprendimą dėl SADM ESOC sušaukimo.

30. SADM kuo skubiau taip pat imamasi šių priemonių:

30.1. darbuotojams nedelsiant išdalijamos (įstaigoje saugomos) asmens apsaugos priemonės, kalio jodido preparatai (atsakingi – SADM kancleris, įstaigos vadovas, TVS);

30.2. organizuojamas kitų reikalingų materialinių bei techninių išteklių ir paslaugų teikimas (atsakingi – SADM kancleris, įstaigos vadovas, TVS);

30.3. pagal galimybes rengiamasi ar vykdomi dokumentų ir kompiuterinės bei kitos technikos gelbėjimo veiksmai, jų perkėlimas į saugią vietą. Įslaptintos informacijos evakuacija vykdoma vadovaujantis SADM padalinių disponuojamos Lietuvos Respublikos įslaptintos informacijos bei NATO ir Europos Sąjungos Lietuvai perduotos įslaptintos informacijos evakuacijos arba sunaikinimo karo padėties ar ekstremaliųjų situacijų atveju planu;

30.4. SADM ir įstaigos vadovybė imasi skubių veiksmų, skirtų pertvarkyti organizacinę struktūrą, kuri leistų užtikrinti neatidėliotinų užduočių, skirtų darbuotojų saugiam darbui užtikrinti, vykdymą;

30.5. įkuriamos reikalingos alternatyvios darbo vietos, užtikrinančios SADM veiklos tęstinumą (atsakingi – SADM kancleris ir (ar) įstaigos vadovas, TVS);

30.6. atsižvelgiant į branduolinės avarijos padarinius, grėsmes, atsakingų valstybės institucijų skelbiamas rekomendacijas ir prognozuojamas situacijos vystymosi tendencijas, numatomi tolesni veiksmai ir reikalingos priemonės SADM veiklos tęstinumui atkurti ir užtikrinti (atsakingas – SADM kancleris ar įstaigos vadovas).

31. Priėmus sprendimą dėl SADM ESOC sušaukimo, SADM ESOC vykdo 73 punkte nustatytas funkcijas.

### **KETVIRTASIS SKIRSNIS PAVOJINGOS UŽKREČIAMOSIOS LIGOS, EPIDEMIJOS, PANDEMIJOS, BENDRO SADM DARBUOTOJŲ SUSIRGIMŲ LYGIO STAIGUS PADIDĖJIMAS (SUSERGA PER 50 PROC. VISŲ DARBUOTOJŲ)**

32. Susirgus daugiau nei 50 proc. SADM darbuotojų, jiems neatvykus į darbo vietą nuo 24 iki 48 valandų ir dėl to sutrikus įprastam darbo ritmui, taip pat kylant pavojui kitų darbuotojų sveikatai, Atsakingas asmuo, žodžiu arba ryšio priemonėmis informuoja SADM kanclerį ir (ar) įstaigos vadovą ir teritorinį visuomenės sveikatos centrą.

33. Situacijai nesikeičiant 48 valandas nuo to laiko, kai užfiksuojama, jog susirgo daugiau nei 50 proc. SADM darbuotojų, SADM kancleris ir (ar) įstaigos vadovas ir (ar) SADM viceministrai žodžiu ar ryšio priemonėmis nedelsdamas informuoja SADM ESOC koordinatorių. SADM ESOC koordinatorius priima sprendimą dėl SADM ESOC sušaukimo.



34. Jei per 48 valandas situacija nesikeičia ir yra sutrikusi įprasta SADM veikla, imamasi šių priemonių:

34.1. informuojamas Nacionalinis visuomenės sveikatos centras prie Sveikatos apsaugos ministerijos apie sutrikusią SADM veiklą (atsakingas – SADM kancleris ir (ar) įstaigos vadovas);

34.2. vykdomos tik tos užduotys ir funkcijos, kurios būtinos SADM veiklos tęstinumui užtikrinti (atsakingas – SADM kancleris ir (ar) įstaigos vadovas);

34.3. atšaukiami numatyti renginiai (atsakingas – SADM kancleris ir (ar) įstaigos vadovas);

34.4. SADM darbuotojams, kurių veiklos pobūdis tiesiogiai susijęs su gyventojų ir (ar) kitų asmenų aptarnavimu, išduodamos specialios apsaugos priemonės, skirtos apsisaugoti nuo užkrečiamosios ligos (epidemijos), kurias darbuotojai darbo metu privalo dėvėti (naudoti) (atsakingas – SADM kancleris ir (ar) įstaigos vadovas ir TVS);

34.5. atsižvelgiant į SADM darbuotojų nedarbingumo laikotarpį ir užkrečiamosios ligos (epidemijos) vystymąsi, numatomi tolesni veiksmai ir reikalingos priemonės SADM veiklos tęstinumui atkurti ir užtikrinti (atsakingas – SADM kancleris ir (ar) įstaigos vadovas).

## **PENKTASIS SKIRSNIS POTVYNIAI**

35. Potvynių metu taikomos tos pačios, kaip ir SADM plano IV skyriaus antrame skirsnyje, nurodytos priemonės.

## **ŠEŠTASIS SKIRSNIS RYSIŲ IR INFORMACINIŲ SISTEMŲ VEIKLOS SUTRIKIMAI, KIBERNETINĖS ATAKOS**

36. Sutrikus SADM funkcijoms atlikti svarbių ryšių ir informacinių sistemų (toliau – RIS) veiklai, imamasi priemonių, nustatytų RIS saugos dokumentuose, taip pat atliekami ir kiti šiame skirsnyje nurodyti veiksmai, esant požymių, kad RIS veiklą sutrikdė kibernetinė ataka.

37. Sutrikus RIS veiklai ir (ar) įvykus kibernetinei atakai, dėl kurios daugiau nei 40 proc. visų SADM padalinių darbuotojų negali atlikti savo funkcijų, atsakingas asmuo apie susidariusią situaciją žodžiu arba ryšio priemonėmis iškart informuoja įstaigos vadovą ir ITS el. p. [sos@socmin.lt](mailto:sos@socmin.lt) arba telefonu 8 650 31997 bei paskirtą SADM informacinių sistemų saugos įgaliotinį – vyriausiąjį patarėją (informacinių sistemų plėtros klausimais) Valdą Šulinską.

38. Nepavykus atkurti RIS veiklos ilgiau nei 8 valandas, ITS vadovas apie situaciją žodžiu ar ryšio priemonėmis nedelsdamas informuoja SADM kanclerį, SADM ESOC koordinatorių ir Nacionalinį kibernetinio saugumo centrą. SADM ESOC koordinatorius priima sprendimą dėl SADM ESOC sušaukimo.

39. Nepavykus atkurti RIS veiklos ilgiau nei per 8 valandas, imamasi šių priemonių:

39.1. organizuojamas reikalingų materialinių ir techninių išteklių ir paslaugų teikimas, skirtas RIS veiklai atnaujinti (atsakingi – ITS, TVS ir SADM kancleris ir (ar) įstaigos vadovas);

39.2. atsižvelgiant į sutrikimus ir į situaciją, numatomi tolesni veiksmai ir reikalingos priemonės SADM veiklos tęstinumui užtikrinti (atsakingi – ITS, TVS ir SADM kancleris ir (ar) įstaigos vadovas).

40. Nepavykus atkurti RIS veiklos ilgiau nei 48 valandas, imasi šių veiksmų:

40.1. kreipiasi į įmones, prižiūrinčias kompiuterinę įrangą ir (ar) telematikos įrangą, kurios pagal su jomis sudarytas sutartis, esant elektroninių ryšių sutrikimų ir (ar) įvykus kibernetinei atakai, turi nedelsdamas reaguoti ir pradėti šalinti rizikos veiksnius;

40.2. laikinai pereinama prie darbo su popierinėmis dokumentų versijomis.

## **SEPTINTASIS SKIRSNIS GAISRAI IR (AR) SPROGIMAI**

41. Kilus gaisrui ir (ar) sproгимui SADM ir (ar) su SADM teritorija besiribojančiame pastate ir (ar) teritorijoje, Atsakingas asmuo arba asmuo, pirmasis pastebėjęs gaisrą ir (ar) sproгимą, nedelsdamas ryšio priemonėmis informuoja Bendrąjį pagalbos centrą telefonu 112 ir savo padalinio ir (ar) įstaigos vadovą, SADM kanclerį bei SADM apsaugą bei kitus SADM pastate ir (ar) teritorijoje esančius žmones. Jei paskelbiama evakuacija, SADM padalinių vadovai ir SADM apsauga turi užtikrinti, kad visi pastatuose esantys žmonės evakuotųsi.

42. Gaisro ir (ar) sproгимo metu praradus darbo patalpas ir (ar) turtą ir nesant galimybės toliau užtikrinti SADM vykdomos veiklos, įstaigos vadovas ir (ar) SADM kancleris ir (ar) SADM viceministrai žodžiu ar ryšio priemonėmis nedelsdamas informuoja SADM ESOC koordinatorių. SADM ESOC koordinatorius, atsižvelgdamas į situaciją, priima sprendimą dėl SADM ESOC sušaukimo.

43. Gaisro ir (ar) sproгимo metu praradus darbo patalpas ir (ar) turtą ir nesant galimybės toliau užtikrinti SADM vykdomos veiklos, taip pat imamasi šių priemonių:

43.1. organizuojamas materialinių bei techninių išteklių ir paslaugų teikimas (atsakingi – SADM kancleris ir (ar) įstaigos vadovas ir TVS);

43.2. įkuriamos alternatyvios darbo vietos, užtikrinančios SADM veiklos tęstinumą (atsakingi – SADM kancleris ir (ar) įstaigos vadovas ir TVS);

43.3. atsižvelgiant į gaisro ir (ar) sproгимo padarinius ir į situaciją, numatomi tolesni veiksmai ir reikalingos priemonės SADM veiklos tęstinumui atkurti ir užtikrinti (atsakingas – SADM kancleris ir (ar) įstaigos vadovas).

44. Kilus gaisrui ir (ar) sproгимui, SADM nedelsdama imasi šių veiksmų:

44.1. vykdo darbuotojų evakuaciją;

44.2. pagal galimybes atlieka dokumentų ir kompiuterinės bei kitos technikos gelbėjimo SADM patalpose, jų perkėlimo į saugią vietą veiksmus;

44.3. vykdo įslaptintos informacijos evakuaciją vadovaudamasi SADM padalinių disponuojamos Lietuvos Respublikos įslaptintos informacijos bei NATO ir Europos Sąjungos Lietuvai perduotos įslaptintos informacijos evakuacijos arba sunaikinimo karo padėties ar ekstremaliųjų situacijų atveju planu;

44.4. kilus gaisrui ir (ar) sproгимui, SADM darbuotojai, prieš palikdami darbo vietą, esant galimybei, turi paimti neužregistruotus dokumentus, bet tik tuo atveju, jeigu jie padėti atviroje, matomoje vietoje, jokio kito turto ar dokumentų gelbėti nereikalaujama;

44.5. SADM kancleris arba jo įgaliotas asmuo vadovauja žmonių ir materialinių vertybių evakuacijai tol, kol atvyks ugniagesiai gelbėtojai.

## **AŠTUNTASIS SKIRSNIS ELEKTROS ENERGIJOS TIEKIMO NUTRAUKIMAS**

45. Nutrūkus elektros energijos tiekimui ir sutrikus įprastai SADM veiklai (neveikia elektroniniai ryšiai, tarnybinės stotys, nutrūksta informacijos tiekimas ir gavimas) nuo 2 iki 24 valandų, Atsakingas asmuo žodžiu arba ryšio priemonėmis apie tai informuoja SADM kanclerį ir (ar) įstaigos vadovą, TVS ir elektrą tiekiančią bendrovę. Neatkūrus elektros energijos tiekimo per 24 valandas įstaigos vadovas ir (ar) SADM kancleris ir (ar) SADM viceministrai žodžiu ar ryšio priemonėmis nedelsdami informuoja SADM ESOC koordinatorių. SADM ESOC koordinatorius, atsižvelgdamas į situaciją, priima sprendimą dėl SADM ESOC sušaukimo.

46. Neatkūrus elektros energijos tiekimo ilgiau nei per 24 valandas ir nesant galimybės toliau užtikrinti SADM vykdomos veiklos, imamasi šių priemonių:

46.1. organizuojamas materialinių bei techninių išteklių ir paslaugų teikimas (atsakingi – SADM kancleris ir (ar) įstaigos vadovas ir TVS);

46.2. įkuriamos alternatyvios darbo vietos, užtikrinančios SADM ar įstaigos veiklos tęstinumą (atsakingi – SADM kancleris ir (ar) įstaigos vadovas ir TVS);

46.3. atsižvelgiant į elektros energijos tiekimo sutrikimus ir į situaciją, numatomi tolesni veiksmai ir reikalingos priemonės SADM veiklos tęstinumui atkurti ir užtikrinti (atsakingas – SADM kancleris ir (ar) įstaigos vadovas).

47. Nutrūkus elektros energijos tiekimui iki 24 valandų, imasi šių veiksmų:

47.1. užtikrinamos, tarnybinėms stotims ir būtiniausioms patalpoms elektros energiją tiekiančio dyzelinio generatoriaus pakankamos degalų atsargos;

47.2. saugomuose objektuose įjungiami stacionarūs elektros energijos generatoriai, siekiant užtikrinti, kad būtų laikomasi nustatytų saugumo reikalavimų.

## **DEVINTASIS SKIRSNIS STREIKAI, SABOTAŽAS, DIVERSIJA, TERORISTINIAI IŠPUOLIAI**

48. Civiliams (daugiau nei 20 žmonių) apsupus SADM pastatą, jį blokuojant, jei dėl to SADM darbuotojai negali patekti į darbo vietas arba jei dėl tokių veiksmų SADM darbuotojams gali tekti palikti darbo vietas dėl iškilusio pavojaus jų sveikatai ar gyvybei, jei šalia SADM pastato ir (ar) jame randamas daiktas, panašus į sprogmenį, ir (ar) įvyksta sprogimas, SADM apsauga, Atsakingas asmuo nedelsdami žodžiu arba ryšio priemonėmis informuoja Bendrąjį pagalbos centrą telefonu 112, SADM kanclerį ir (ar) įstaigos vadovą. SADM darbuotojams per įstaigoje veikiančias perspėjimo ir informavimo sistemas nedelsiant išplatunami iš anksto parengti atitinkami pranešimai apie pavojų ir veiksmus, kurių būtina imtis. Jei paskelbiama evakuacija, SADM padalinių vadovai ir SADM apsauga turi užtikrinti, kad visi pastatuose esantys žmonės evakuotųsi.

49. Dėl streiko, sabotazo, diversijos ir (ar) teroristinio išpuolio praradus darbo patalpas ir (ar) turtą arba jei SADM plano 48 punkte nurodyti veiksmai trunka ilgiau nei 2 valandas, SADM kancleris ir (ar) įstaigos vadovas ir (ar) SADM viceministrai, žodžiu ar ryšio priemonėmis nedelsdami informuoja SADM ESOC koordinatorių. SADM ESOC koordinatorius priima sprendimą dėl SADM ESOC sušaukimo.

50. SADM plano 48 punkte nurodytiems veiksams trunkant ilgiau nei 48 valandas, dėl diversijos ir (ar) teroristinio išpuolio praradus darbo patalpas ir (ar) turtą ir nesant galimybės toliau užtikrinti SADM vykdomos veiklos ilgiau nei 48 valandas, be SADM ESOC sprendimų, imamasi šių priemonių:

50.1. organizuojamas materialinių ir techninių išteklių ir paslaugų teikimas (atsakingi – SADM kancleris ir (ar) įstaigos vadovas ir TVS);

50.2. įkuriamos alternatyvios darbo vietos, užtikrinančios SADM veiklos tęstinumą (atsakingi – SADM kancleris ir (ar) įstaigos vadovas ir TVS);

50.3. atsižvelgiant į SADM plano 48 punkte nurodytų veiksmų tolesnę eigą, numatomi tolesni veiksmai ir reikalingos priemonės SADM veiklos tęstinumui atkurti ir užtikrinti (atsakingas – SADM kancleris ir (ar) įstaigos vadovas).

51. SADM plano 48 punkte nurodytiems veiksams tęsiantis nuo 2 iki 48 valandų arba dėl diversijos ir (ar) teroristinio išpuolio praradus darbo patalpas ir (ar) turtą, imasi šių veiksmų:

51.1. blokuojamos SADM patalpos (užrakinamos durys, izoliuojami praėjimai, sudaromos kliūtys);

51.2. užtikrinamas dokumentų ir technikos saugumas – jie išnešami į saugias patalpas;

51.3. vadovaujama SADM padalinių disponuojamos Lietuvos Respublikos įslaptintos informacijos bei NATO ir Europos Sąjungos Lietuvai perduotos įslaptintos informacijos evakuacijos arba sunaikinimo karo padėties ar ekstremaliųjų situacijų atveju planu.

## **DEŠIMTASIS SKIRSNIS VISUOMENĖS NERAMUMAI, SUSIBŪRIMAI, RIAUŠĖS**

52. Visuomenės neramumų, susibūrimų, riaušių metu taikomos tos pačios, kaip ir SADM plano IV skyriaus devintajame skirsnyje, nurodytos priemonės.

## **VIENUOLIKTASIS SKIRSNIS ŠILUMOS TIEKIMO NUTRAUKIMAS ŠILDYMO SEZONO METU**

53. Netiekiant šildymo į darbo patalpas daugiau kaip 24 val. šildymo sezono metu ir esant minusinei temperatūrai lauke, iškilus pavojui darbuotojų sveikatai ar gyvybei, darbui naudojamai įrangai, Atsakingas asmuo žodžiu ar ryšio priemonėmis informuoja SADM kanclerį ir (ar) įstaigos vadovą ir TVS.

54. Jei per 24 valandas neatkuriamas šilumos tiekimas ir nesant galimybės šilumą tiekti kitu būdu (pavyzdžiui, elektriniais šildymo įrenginiais), SADM kancleris ir (ar) įstaigos vadovas ir (ar) SADM viceministrai žodžiu ar ryšio priemonėmis nedelsdami informuoja SADM ESOC koordinatorių. SADM ESOC koordinatorius priima sprendimą dėl SADM ESOC sušaukimo.

55. Jei per 24 valandas neatkuriamas šilumos tiekimas ir nesant galimybės kitu būdu (pavyzdžiui, elektriniais šildymo įrenginiais) šildyti patalpas, imamasi šių priemonių:

55.1. organizuojamas materialinių ir techninių išteklių tiekimas, alternatyvus patalpų šildymas (atsakingi – SADM kancleris ir (ar) įstaigos vadovas ir TVS);

55.2. įkuriamos alternatyvios darbo vietos, užtikrinančios SADM veiklos tęstinumą (atsakingi – SADM kancleris ir (ar) įstaigos vadovas ir TVS),

55.3. atsižvelgiant į patalpų tinkamumo naudoti darbui galimybes, numatomi tolesni veiksmai ir reikalingos priemonės SADM veiklos tęstinumui atkurti ir užtikrinti (atsakingas – SADM kancleris ir (ar) įstaigos vadovas).

## **DVYLIKTAJIS SKIRSNIS PAVOJINGAS RADINYS**

56. SADM patalpose aptikus pavojingą radinį, gavus informaciją apie pavojingą objektą (medžiagą), gavus laišką, paketą su neaiškios kilmės ir (ar) nežinoma medžiaga (biria, skysta), atplėšus gautą laišką, atidarius paketą su neaiškios kilmės, nežinoma medžiaga ir (ar) medžiagai pasklidus patalpose, SADM padalinys, kurio darbuotojai aptiko pavojingą radinį ir (ar) gavo pranešimą apie pavojingą objektą (medžiagą), nedelsdami evakuojasi iš pavojingos patalpos ir (ar) pastato (jo dalies). SADM apsauga, Atsakingas asmuo žodžiu arba ryšio priemonėmis nedelsdami informuoja Bendrąją pagalbos centrą telefonu 112, SADM kanclerį ir (ar) įstaigos vadovą, SADM ESOC koordinatorių. Įstaigos vadovas kreipiasi į PAGD, kad atsiųstų specialistus, kurie galėtų peršviesti ir įvertinti pavojingą radinį, laišką ar paketą su neaiškios kilmės ir (ar) nežinoma medžiaga.

57. SADM darbuotojams per įstaigoje veikiančias informavimo sistemas nedelsiant išplatunami iš anksto parengti atitinkami pranešimai apie pavojų ir veiksmus, kurių būtina imtis. Jei paskelbiama evakuacija, SADM padalinių vadovai ir SADM apsauga turi užtikrinti, kad visi pastatuose esantys žmonės evakuotųsi.

58. Jei dėl pavojingo radinio sutrinka įprasta SADM veikla ir (ar) iškyla pavojus SADM darbuotojų sveikatai ar gyvybei ir ši padėtis trunka nuo 2 iki 24 valandų, imamasi šių priemonių:

58.1. ruošiamasi įkurti alternatyvias darbo vietas, užtikrinančias SADM veiklos tęstinumą (atsakingi – SADM kancleris ir (ar) įstaigos vadovas ir TVS);

58.2. numatomi tolesni veiksmai ir reikalingos priemonės SADM veiklos tęstinumui atkurti ir užtikrinti (atsakingas – SADM kancleris ir (ar) įstaigos vadovas).

## **TRYLIKTAJIS SKIRSNIS DIDELĖ PRAMONINĖ AVARIJA**

59. Nustatyta tvarka gavus informaciją apie didelę pramoninę avariją, kurios pasekmės kelia pavojų žmonių sveikatai ir SADM administraciniam pastatui ar įstaigos pastatui ar teritorija (darbo vietos) patenka į šių reiškinų pavojaus zoną, Atsakingas asmuo ar asmuo, gavęs tokią informaciją, tuoj pat ryšio priemonėmis informuoja padalinio vadovą, įstaigos vadovą, SADM kanclerį ir SADM apsaugą.

60. Įstaigos vadovas ar SADM administracijos padalinio vadovas žodžiu ir ryšio priemonėmis apie esamą situaciją darbo vietose ir savo veiksmus tuoj pat informuoja SADM ESOC koordinatorių. SADM ESOC koordinatorius, atsižvelgdamas į situaciją, priima sprendimą dėl SADM ESOC sušaukimo.

61. Esant būtinybei SADM darbuotojams per įstaigoje veikiančias informavimo sistemas nedelsiant išplatinti iš anksto parengti atitinkami pranešimai apie pavojų ir veiksmus, kurių būtina imtis. Jei paskelbiama evakuacija, SADM padalinių vadovai ir SADM apsauga turi užtikrinti, kad visi pastatuose esantys žmonės evakuotųsi.

62. Jei dėl didelės pramoninės avarijos sutrinka įprasta SADM veikla ir (ar) iškyla pavojus SADM darbuotojų sveikatai ar gyvybei ir ši padėtis trunka nuo 6 iki 24 valandų, imamasi šių priemonių:

62.1. ruošiamasi įkurti alternatyvias darbo vietas, užtikrinančias SADM veiklos tęstinumą (atsakingi – SADM kancleris ir (ar) įstaigos vadovas ir TVS);

62.2. numatomi tolesni veiksmai ir reikalingos priemonės SADM veiklos tęstinumui atkurti ir užtikrinti (atsakingas – SADM kancleris ir (ar) įstaigos vadovas).

## **V SKYRIUS**

### **VALSTYBĖS LYGIO EKSTREMALIŲ SITUACIJŲ VALDYMO ORGANIZAVIMAS**

#### **PIRMASIS SKIRSNIS**

#### **GAISRAI IR (AR) SPROGIMAI, KURIE GALI SUŽALOTI DAUGELĮ GYVENTOJŲ IR DĖL KURIŲ GALI PRIREIKTI EVAKUOTI GYVENTOJUS (REMIANČIOJI INSTITUCIJA – SADM)**

63. Jei dėl SADM plano 11.1 papunktyje nurodyto ekstremalaus įvykio skelbiama valstybės lygio ekstremalioji situacija, ne vėliau kaip kitą dieną po valstybės lygio ekstremaliosios situacijos paskelbimo šaukiamas SADM ESOC.

64. SADM ESOC:

64.1. nedelsdamas surenka informaciją apie situaciją, ją analizuoja ir vertina;

64.2. atsižvelgdamas į situaciją, SADM kancleriui ir (ar) įstaigos vadovui teikia pasiūlymus dėl būtinų priemonių;

64.3. palaiko ryšį su ministerijų, kitų valstybės institucijų ir įstaigų bei savivaldybių ekstremaliųjų situacijų operacijų centrais;

64.4. organizuoja VESK sprendimų įgyvendinimą.

#### **ANTRASIS SKIRSNIS**

#### **TRANSPORTO ĮVYKIAI, SUSIJĘ SU JŪROS AR VIDAUS VANDENŲ LAIVŲ NAUDOJIMU, AVIACIJA, GELEŽINKELIŲ TRANSPORTO IR AUTOMOBILIŲ KELIŲ EISMU IR ĮVYKIAIS VEŽANT PAVOJINGĄ KROVINĮ (REMIANČIOJI INSTITUCIJA – SADM)**

65. Jei dėl SADM plano 11.2 papunktyje nurodyto ekstremalaus įvykio skelbiama valstybės lygio ekstremalioji situacija, ne vėliau kaip kitą dieną po valstybės lygio ekstremaliosios situacijos paskelbimo šaukiamas SADM ESOC.

66. SADM ESOC:

66.1. nedelsdamas surenka informaciją apie situaciją, ją analizuoja ir vertina;

66.2. atsižvelgdamas į situaciją, SADM kancleriui ir (ar) įstaigos vadovui teikia pasiūlymus dėl būtinų priemonių;

66.3. palaiko ryšį su ministerijų, kitų valstybės institucijų ir įstaigų bei savivaldybių ekstremaliųjų situacijų operacijų centrais;

66.4. organizuoja VESK sprendimų įgyvendinimą.

**TREČIASIS SKIRSNIS**  
**PAVOJINGOS AR YPAČ PAVOJINGOS UŽKREČIAMOSIOS LIGOS (EPIDEMIJOS IR**  
**(AR) PANDEMIJOS, BIOTERORIZMAS) (REMIANČIOJI INSTITUCIJA – SADM)**

67. Jei dėl SADM plano 11.3 papunktyje nurodyto ekstremalaus įvykio skelbiama valstybės lygio ekstremalioji situacija, ne vėliau kaip kitą dieną po valstybės lygio ekstremaliosios situacijos paskelbimo šaukiamas SADM ESOC.

68. SADM ESOC:

68.1. nedelsdamas surenka informaciją apie situaciją, ją analizuoja ir vertina;

68.2. atsižvelgdamas į situaciją, SADM kancleriui ir (ar) įstaigos vadovui teikia pasiūlymus dėl būtinų priemonių;

68.3. palaiko ryšį su ministerijų, kitų valstybės institucijų ir įstaigų bei savivaldybių ekstremaliųjų situacijų operacijų centrais;

68.4. organizuoja VESK sprendimų įgyvendinimą.

**KETVIRTASIS SKIRSNIS**  
**POTVYNIS (REMIANČIOJI INSTITUCIJA – SADM)**

69. Jei dėl SADM plano 11.4 papunktyje nurodyto ekstremalaus įvykio skelbiama valstybės lygio ekstremalioji situacija, ne vėliau kaip kitą dieną po valstybės lygio ekstremaliosios situacijos paskelbimo šaukiamas SADM ESOC.

70. SADM ESOC:

70.1. nedelsdamas surenka informaciją apie situaciją, ją analizuoja ir vertina;

70.2. atsižvelgdamas į situaciją, SADM kancleriui ir (ar) įstaigos vadovui teikia pasiūlymus dėl būtinų priemonių;

70.3. palaiko ryšį su ministerijų, kitų valstybės institucijų ir įstaigų bei savivaldybių ekstremaliųjų situacijų operacijų centrais;

70.4. organizuoja VESK sprendimų įgyvendinimą.

**PENKTASIS SKIRSNIS**  
**BRANDUOLINĖS AVARIJOS (REMIANČIOJI INSTITUCIJA – SADM)**

71. Jei iškyla branduolinės avarijos grėsmė ir (ar) susidaro valstybės lygio ekstremalioji situacija, SADM atlieka Valstybiniame gyventojų apsaugos plane branduolinės avarijos atveju, patvirtintame Lietuvos Respublikos Vyriausybės 2012 m. sausio 18 d. nutarimu Nr. 99 „Dėl Valstybinio gyventojų apsaugos plano branduolinės avarijos atveju patvirtinimo“, nustatytas funkcijas.

72. Jei dėl SADM plano 11.5 papunktyje nurodyto ekstremalaus įvykio skelbiama valstybės lygio ekstremalioji situacija, ne vėliau kaip kitą dieną po valstybės lygio ekstremaliosios situacijos paskelbimo šaukiamas SADM ESOC.

73. SADM ESOC:

73.1. nedelsdamas surenka informaciją apie situaciją, ją analizuoja ir vertina;

73.2. atsižvelgdamas į situaciją, SADM kancleriui ir (ar) įstaigos vadovui teikia pasiūlymus dėl būtinų priemonių;

73.3. palaiko ryšį su ministerijų, kitų valstybės institucijų ir įstaigų bei savivaldybių ekstremaliųjų situacijų operacijų centrais;

73.4. organizuoja VESK sprendimų įgyvendinimą.

## **ŠEŠTASIS SKIRSNIS**

### **MASINIS UŽSIENIEČIŲ ANTPLŪDIS (REMIANČIOJI INSTITUCIJA – SADM)**

74. Jei dėl SADM plano 11.6 papunktyje nurodyto ekstremalaus įvykio skelbiama valstybės lygio ekstremalioji situacija, ne vėliau kaip kitą dieną po valstybės lygio ekstremaliosios situacijos paskelbimo šaukiamas SADM ESOC.

75. SADM ESOC:

75.1. nedelsdamas surenka informaciją apie situaciją, ją analizuoja ir vertina;

75.2. atsižvelgdamas į situaciją, SADM kancleriui ir (ar) įstaigos vadovui teikia pasiūlymus dėl būtinų priemonių;

75.3. palaiko ryšį su ministerijų, kitų valstybės institucijų ir įstaigų bei savivaldybių ekstremaliųjų situacijų operacijų centrais;

75.4. organizuoja VESK sprendimų įgyvendinimą.

## **VI SKYRIUS**

### **SADM VEIKSMAI PADIDINUS CIVILINĖS SAUGOS SISTEMOS PARENGTIES LYGĮ**

76. Padidinus civilinės saugos sistemos parengties lygį, SADM ESOC koordinatorius nedelsdamas šaukia SADM ESOC.

77. SADM ESOC:

77.1. atsižvelgdamas į situaciją ir grėsmes, dėl kurių padidinta civilinės saugos sistemos parengtis, teikia pasiūlymus SADM kancleriui ir (ar) įstaigos vadovui dėl būtinų parengties priemonių;

77.2. organizuoja materialinių ir techninių išteklių telkimą ir parengimą;

77.3. organizuoja VESK ir (ar) operacijų vadovo sprendimų įgyvendinimą.

## **VII SKYRIUS**

### **SADM ESOC NARIŲ SAUGIOS DARBO VIETOS VILNIUJE, A. VIVULSKIO G. 13**

78. Siekiant užtikrinti SADM ESOC narių saugų darbą įvykus galimam pavojui ar ekstremaliai situacijai, SADM ESOC narių saugios darbo vietos įrengtos Vilniuje (adresas A. Vivulskio g. 13, 002 patalpa) (toliau – saugios darbo vietos).

79. Parenkant saugias darbo vietas SADM ESOC nariams įvertinti šie galimi pavojai ir ekstremalios situacijos:

79.1. pastato ar jo teritorijos patekimas į:

79.1.1. Baltarusijos atominės elektrinės (toliau – AE) išplėstinio planavimo atstumą (100 km);

79.1.2. Ignalinos atominės elektrinės skubiųjų apsaugomųjų veiksmų zoną (30 km);

79.1.3. pavojingojo objekto galimo pavojaus zoną;

79.2. kiti galimi pavojai.

80. Galimi pavojai SADM pastatui (adresu A. Vivulskio g. 13, Vilnius) ir jo teritorijai:

80.1. Įvykus avarijai Baltarusijos AE, SADM pastatas ir teritorija patenka į Baltarusijos AE išplėstinio planavimo atstumą (100 km). Atstumas nuo Vilniaus iki Astravo apie 50 km. Įvykus avarijai Baltarusijos AE ir SADM pastatui patekus į radioaktyviosiomis medžiagomis užterštą teritoriją, SADM ESOC veikla būtų organizuojama numatytose alternatyviose saugiose darbo vietose, esančiose už išplėstinio planavimo atstumo.

80.2. Įvykus avarijai Ignalinos AE SADM pastatas ir teritorija nepatenka į Ignalinos AE skubiųjų apsaugomųjų veiksmų zoną (30 km). Atstumas nuo Vilniaus iki Ignalinos apie 90 km.

80.3. SADM pastatas ir jo teritorija nepatenka į Vilniuje esančių pavojingųjų objektų galimo pavojaus zonas.

80.4. SADM pastatas nepatenka į Neries upės išsiliejimo zoną.

81. SADM ESOC narių galimybė pasiekti SADM pastatą (saugias darbo vietas) užtruktų mažiau kaip 3 val. ne darbo metu.

## **VIII SKYRIUS**

### **BAIGIAMOSIOS NUOSTATOS**

82. SADM plano nuostatų veikimas ir SADM darbuotojų pasirengimas reaguoti į gresiančias ar susidariusias ekstremaliąsias situacijas tikrinamas ne rečiau kaip vieną kartą per metus rengiant civilinės saugos pratybas (atsakingas – įstaigos vadovo įgaliotas asmuo).

83. Ministerijų, kitų valstybės institucijų ir įstaigų ekstremaliųjų situacijų centrų kontaktiniai duomenys pateikiami SADM plano 7 priede. Šis priedas nėra viešinamas.

---



## **SOCIALINĖS APSAUGOS IR DARBO MINISTERIJOS GALIMŲ PAVOJŲ IR EKSTREMALIŲJŲ SITUACIJŲ RIZIKOS ANALIZĖ**

### **I SKYRIUS BENDROSIOS NUOSTATOS**

1. Socialinės apsaugos ir darbo ministerijos (toliau – SADM) galimų pavojų ir ekstremaliųjų situacijų rizikos analizė atliekama, vadovaujantis Priešgaisrinės apsaugos ir gelbėjimo departamento prie Vidaus reikalų ministerijos direktoriaus 2011 m. birželio 2 d. įsakymu Nr. 1-189 „Dėl Galimų pavojų ir ekstremaliųjų situacijų rizikos analizės atlikimo rekomendacijų patvirtinimo“ ir įgyvendinant Lietuvos Respublikos civilinės saugos įstatymo 13 straipsnio 4 dalies 7 punktą.

2. SADM galimų pavojų ir ekstremaliųjų situacijų rizikos analizės (toliau – SADM rizikos analizė) tikslas – nustatyti galimus pavojus, galinčius daryti neigiamą įtaką SADM kompetencijai priskirtoms veiklos sritims (sektoriams), įvertinti ekstremaliųjų situacijų rizikos (toliau – rizika) lygį ir numatyti rizikos valdymo priemones: sumažinti pavojų įtaką SADM ir socialinės apsaugos ir darbo ministro valdymo srities veiklai, galimus neigiamus padarinius ir užtikrinti SADM veiklos tęstinumą.

3. SADM rizikos analizė neatliekama socialinės apsaugos ir darbo ministro valdymo sričiai priskirtoms įstaigoms.

4. Atliekant SADM rizikos analizę, galimas pavojus suprantamas kaip galimų įvykių, ekstremaliųjų įvykių, ekstremaliųjų situacijų keliama grėsmė SADM valstybės tarnautojų ir darbuotojų, dirbančių pagal darbo sutartis, (toliau – darbuotojai) gyvybei ar sveikatai, turtui, SADM veiklos tęstinumui.

5. SADM rizikos analizės metu nustatomi visi galimi gamtiniai ir žmogaus veiklos sukelti (techniniai, ekologiniai ir socialiniai) pavojai, galintys kilti SADM veiklos srityje.

6. Duomenys, gauti atlikus SADM rizikos analizę, naudojami rengiant SADM ekstremaliųjų situacijų valdymo ir ekstremaliųjų situacijų prevencijos priemonių planus.

7. SADM rizikos analizė peržiūrima ir prireikus atnaujinama ne rečiau kaip kartą per trejus metus arba atsiradus naujų pavojų, pasikeitus civilinę saugą reglamentuojantiems teisės aktams, įvykus pokyčių, didinančių pavojų ar ekstremaliųjų situacijų riziką ir galinčių turėti neigiamos įtakos darbuotojų saugumui.

8. SADM rizikos analizė atlikta įvertinus pagal jos kompetencijai priskirtas veiklos sritis ir funkcijas, taip pat pavojus, nustatytus nacionalinėje rizikos analizėje ir Valstybiniame ekstremaliųjų situacijų valdymo plane, patvirtintame Lietuvos Respublikos Vyriausybės 2010 m. spalio 20 d. nutarimu Nr. 1503 „Dėl Valstybinio ekstremaliųjų situacijų valdymo plano patvirtinimo“. Analizė pirmiausia orientuota į svarbiausių funkcijų vykdymo užtikrinimą, paslaugų ar informacijos teikimo nepertraukiamumą, darbuotojų informavimą, pagalbos teikimą, įvykių, ekstremaliųjų įvykių ar ekstremaliųjų situacijų padarinių likvidavimą.

9. SADM rizikos analizė atliekama šiais trimis etapais: nustatomi galimi pavojai, atliekamas rizikos vertinimas, nustatomas rizikos lygis ir jos priimtumas (priimtina ar nepriimtina).

### **II SKYRIUS GALIMŲ PAVOJŲ NUSTATYMAS**

10. Galimi pavojai nustatomi remiantis statistiniais, istoriniais duomenimis, specialistų ir ekspertų vertinimais, Lietuvos Respublikos patirtimi, įvykių modeliavimu, taip pat nacionaline rizikos analize ir Valstybiniu ekstremaliųjų situacijų valdymo planu, patvirtintu Lietuvos

Respublikos Vyriausybės 2010 m. spalio 20 d. nutarimu Nr. 1503 „Dėl Valstybinio ekstremaliųjų situacijų valdymo plano patvirtinimo“.

**1 lentelė. Nustatytų galimų pavojų apibūdinimas**

Eil. Nr.	Nustatytas galimas pavojus	Pavojaus padarinių (poveikio) zona ir galimas pavojaus išplitimas	Pavojaus poveikio veiklos sričiai (sektoriui) trukmė nuo pavojaus pasireiškimo
1	2	3	4
<b>SADM kompetencijai priskirtoje veiklos srityje:</b>			
1.	Darbuotojų, streikas (-ai) (per 50 % visų valstybės tarnautojų ir (ar) darbuotojų neatlieka savo pareigų)	SADM	Nuo 1 iki 3 parų
2.	Ryšių ir informacinių sistemų veiklos sutrikimai, kibernetinės atakos	SADM	Iki 8 valandų
3.	Patalpų pažeidimas arba praradimas	SADM	Nuo 12 iki 24 valandų
4.	Gaisrai ir (ar) sproginimai	SADM	Nuo 2 iki 24 valandų
<b>Gali įvykti ne SADM patalpose ir daro neigiamą poveikį SADM kompetencijai priskirtai veiklos sričiai:</b>			
5.	Pavojingos užkrečiamosios ligos, epidemijos, pandemijos, bendro SADM personalo susirgimų lygio staigus padidėjimas	SADM	Nuo 3 iki 20 parų
6.	Stichiniai, katastrofiniai hidrologiniai ar meteorologiniai, geologiniai reiškiniai	SADM	Nuo 6 iki 24 valandų
7.	Didelė pramoninė avarija	Savivaldybės teritorijoje	Nuo 6 iki 24 valandų
8.	Branduolinės avarijos	Savivaldybės teritorijoje	Nuo 6 iki 48 valandų
9.	Gaisrai ir (ar) sproginimai	SADM, savivaldybės teritorijoje	Nuo 2 iki 24 valandų
10.	Elektros energijos tiekimo nutraukimas	SADM, savivaldybės teritorijoje	Nuo 12 iki 24 valandų
11.	Šilumos tiekimo nutraukimas šildymo sezono metu	SADM	Nuo 12 iki 24 valandų
12.	Pavojingas radinys	SADM	Nuo 2 iki 24 valandų
13.	Pastatų sugriovimai	SADM	Iki 10 parų
14.	Streikai, sabotazas, diversija, teroristiniai išpuoliai	Savivaldybės teritorijoje	Nuo 12 iki 24 valandų
15.	Visuomenės neramumai, susibūrimai, riaušės	Savivaldybės teritorijoje	Nuo 12 iki 24 valandų
16.	Potvyniai	Savivaldybės teritorijoje	Nuo 6 iki 48 valandų

17.	Masinis užsieniečių antplūdis	Savivaldybės teritorijoje	Iki 14 parų
-----	-------------------------------	---------------------------	-------------

Antrame etape buvo analizuojami galimo pavojaus padariniai (poveikis) SADM kompetencijai priskirtai veiklos sričiai (sektoriui) ir jų numatoma trukmė nuo pavojaus pasireiškimo (2 lentelė).

**2 lentelė. Galimų pavojų padariniai (poveikis) veiklos sričiai (sektoriui)**

Eil. Nr.	Nustatytas galimas pavojus	Galimi (-as) padariniai (poveikis) veiklos sričiai (sektoriui)	Galimų (-o) padarinių (poveikio) trukmė (valandomis arba paromis) nuo pavojaus pasireiškimo
1	2	3	4
<b>SADM kompetencijai priskirtoje veiklos srityje:</b>			
1.	Darbuotojų streikas (-ai) (per 50 % visų darbuotojų neatlieka savo pareigų)	Ypač apsunkintas SADM funkcijų bei uždavinių vykdymas, sprendimų priėmimas, paslaugų teikimas, laiku nesuteikiama informacija ikiteisminio tyrimo įstaigoms, teismams, prokuratūroms, kitoms valstybės įstaigoms bei privatiems asmenims.	Nuo 1 iki 3 parų
2.	Ryšių ir informacinių sistemų veiklos sutrikimai, kibernetinės atakos	Neteisėtas prisijungimas prie SADM ryšių ir informacinių sistemų (toliau – RIS) ir (ar) registro tinklo, sutrikdytas ar pakeistas, įskaitant valdymo perėmimą, RIS veikimas, sunaikinta, sugadinta, ištrinta ar pakeista elektroninė informacija, panaikinta ar apribota galimybė naudotis elektronine informacija, sudarytos sąlygos pasisavinti ar kitaip panaudoti neviešą elektroninę informaciją tokios teisės neturintiems asmenims; dėl minėtų padarinių sutrikdyta SADM veikla.	Nuo 2 iki 8 valandų
3.	Patalpų pažeidimas arba praradimas	Darbo vietų perkėlimas, organizavimas ir koordinavimas atsarginėse patalpose, pažeistų patalpų rekonstrukcija.	Nuo 12 iki 24 valandų
4.	Gaisras ir (ar) sprogdymas	Darbuotojų, turto, dokumentų evakuavimas, komunikacijų praradimas, gaisro gesinimo ankstyvoje stadijoje, priešgaisrinės apsaugos ir gelbėjimo tarnybos iškvietimo, gaisro padarinių likvidavimo metu sutrikdomas įprastas darbo (veiklos) ritmas, apsunkinamas nustatytų funkcijų ir uždavinių vykdymas.	Nuo 2 iki 24 valandų

<b>Gali įvykti ne SADM ar įstaigos prie SADM patalpose ir daro neigiamą poveikį SADM ir įstaigų prie SADM kompetencijai priskirtai veiklos sričiai:</b>			
6.	Pavojingos užkrečiamosios ligos, epidemijos, pandemijos, bendro SADM personalo susirgimų lygio staigus padidėjimas	Sutrinka įprastas darbo (veiklos) ritmas. Ypač apsunkintas nustatytų funkcijų ir uždavinių vykdymas, kyla pavojus darbuotojų sveikatai.	Nuo 3 iki 20 parų
7.	Stichiniai, katastrofiniai hidrologiniai ar meteorologiniai, geologiniai reiškiniai	Sutrinka įprastas darbas (veikla). Ypač apsunkintas nustatytų funkcijų ir uždavinių vykdymas, kyla pavojus veiklos tęstinumui, darbuotojų sveikatai, turtui ir aplinkai.	Nuo 6 iki 48 valandų
8.	Didelė pramoninė avarija	Sutrinka SADM ar SADM veiklos srities darbas (veikla) ministro valdymo srityje. Ypač apsunkintas nustatytų funkcijų ir uždavinių vykdymas, kyla pavojus darbuotojų sveikatai, gyvybei, turtui ir aplinkai, veiklos tęstinumui.	Nuo 6 iki 48 valandų
9.	Branduolinės avarijos	Sutrinka SADM ar SADM veiklos srities darbas (veikla) ministro valdymo srityje. Ypač apsunkintas nustatytų funkcijų ir uždavinių vykdymas, kyla pavojus darbuotojų sveikatai, gyvybei, turtui ir aplinkai, veiklos tęstinumui.	Nuo 6 iki 48 valandų
10.	Gaisrai ir (ar) sproginiai	Sutrinka SADM ar SADM veiklos srities darbas (veikla) ministro valdymo srityje. Apsunkintas nustatytų funkcijų ir uždavinių vykdymas, kyla pavojus darbuotojų sveikatai, gyvybei, turtui ir aplinkai, veiklos tęstinumui.	Nuo 2 iki 48 valandų
11.	Elektros energijos tiekimo nutraukimas	Sutrinka įprasta SADM ar SADM veiklos srities veikla ministro valdymo srityje: neveikia elektroniniai ryšiai, tarnybinės stotys, nutrūksta informacijos teikimas ir gavimas.	Nuo 6 iki 24 valandų
12.	Šilumos tiekimo nutraukimas šildymo sezono metu	Sutrinka įprasta SADM ar SADM veiklos srities veikla ministro valdymo srityje: darbo patalpos nešildomos, dėl to darbuotojai gali būti priversti palikti darbo vietas, pavojus sveikatai. Apsunkintas tarnybinių stočių darbas.	Nuo 12 iki 24 valandų
13.	Pavojingas radinys	Sutrinka įprasta SADM ar SADM veiklos srities veikla ministro valdymo srityje, darbuotojai gali būti priversti palikti darbo vietas.	Nuo 2 iki 24 valandų
14.	Pastatų sugriovimai	Nutraukiama SADM ar SADM veiklos srities veikla ministro	Iki 10 parų

		valdymo srityje, galimi žmonių sužalojimai, turto praradimas.	
15.	Streikai, sabotažas, diversija, teroristiniai išpuoliai	Sutrinka įprasta SADM ar SADM veiklos srities veikla ministro valdymo srityje, darbuotojai gali nepatekti į darbo vietas arba būti priversti palikti darbo vietas, pavojus sveikatai ir turtui.	Nuo 12 iki 48 valandų
16.	Visuomenės neramumai, susibūrimai, riaušės	Sutrinka įprasta SADM ar SADM veiklos srities veikla ministro valdymo srityje, darbuotojai gali nepatekti į darbo vietas arba būti priversti palikti darbo vietas, pavojus sveikatai ir turtui.	Nuo 2 iki 48 valandų
17.	Potvyniai	Sutrinka įprastas SADM ar SADM veiklos srities darbas (veikla) ministro valdymo srityje. Ypač apsunkintas nustatytų funkcijų ir uždavinių vykdymas, kyla pavojus veiklos tęstinumui, darbuotojų sveikatai, turtui ir aplinkai.	Nuo 6 iki 48 valandų
18.	Masinis užsieniečių antplūdis	Sutrinka įprastas SADM ar SADM veiklos srities darbas (veikla) ministro valdymo srityje. Ypač apsunkintas nustatytų funkcijų ir uždavinių vykdymas, kyla pavojus veiklos tęstinumui.	Iki 14 parų

### III SKYRIUS RIZIKOS VERTINIMAS

11. Šiame etape analizuojama nustatytų galimų pavojų tikimybė ir galimi padariniai (poveikis).

12. Kiekvieno nustatyto galimo pavojaus tikimybė (T) vertinama balais pagal galimo pavojaus tikimybės įvertinimo kriterijus. Galimo pavojaus tikimybės vertinimas balais įrašomas į 5 lentelės 3 skiltį.

#### **3 lentelė. Galimo pavojaus tikimybės (T) įvertinimo kriterijai:**

Galimo pavojaus tikimybės (T) įvertinimas	Galimo pavojaus tikimybės lygis	Vertinimo balai
Gali įvykti dažniau negu kartą per metus	labai didelė tikimybė	5
Gali įvykti kartą per 1–10 metų	didelė tikimybė	4
Gali įvykti kartą per 10–50 metų	vidutinė tikimybė	3
Gali įvykti kartą per 50–100 metų	maža tikimybė	2
Gali įvykti rečiau negu kartą per 100 metų	labai maža tikimybė	1

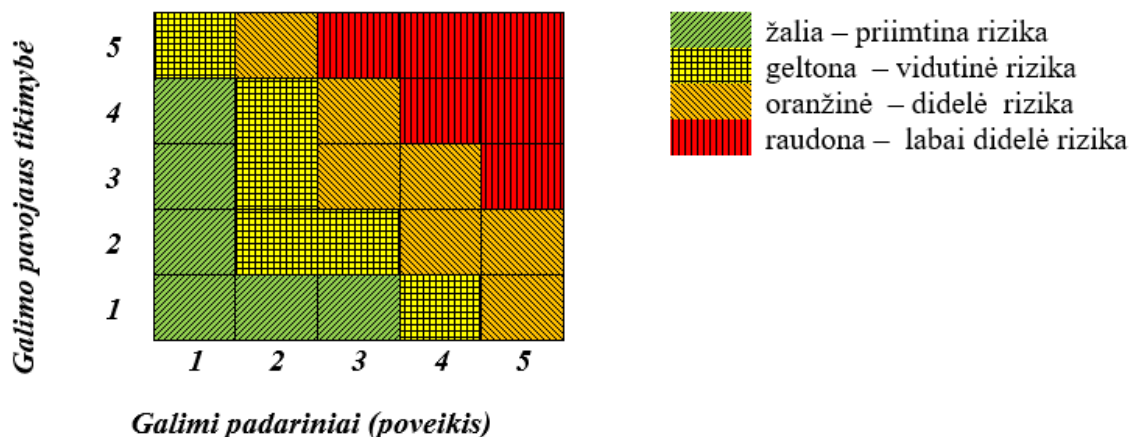
13. Kiekvieno galimo pavojaus padariniai (poveikis) (P) įvertinami balais pagal 4 lentelėje pateiktus įvertinimo kriterijus. Balai surašomi į 5 lentelės 4 skiltį.

#### **4 lentelė. Galimų pavojų padarinių (poveikio) (P) įvertinimo kriterijai**

Galimų padarinių (poveikio) veiklos sričiai (sektoriui) įvertinimas	Galimų	Vertinimo
---	--------	-----------

	padarinių (poveikio) lygis	balai
Kai veiklos srities (sektoriaus) veikla ir (arba) veiklos sričiai priklausančių objektų veikla sutrikdoma iki 6 valandų	nereikšmingas	1
Kai veiklos srities (sektoriaus) veikla ir (arba) veiklos sričiai priklausančių objektų veikla sutrikdoma nuo 6 iki 24 valandų	ribotas	2
Kai veiklos srities (sektoriaus) veikla ir (arba) veiklos sričiai priklausančių objektų veikla sutrikdoma nuo 1 iki 3 parų	didelis	3
Kai veiklos srities (sektoriaus) veikla ir (arba) veiklos sričiai priklausančių objektų veikla sutrikdoma nuo 3 iki 30 parų	labai didelis	4
Kai veiklos srities (sektoriaus) veikla ir (arba) veiklos sričiai priklausančių objektų veikla sutrikdoma daugiau kaip 30 parų	katastrofinis	5

14. Nustatytų galimų pavojų rizikos lygis apskaičiuojamas pagal formulę  $R=TxP$  (R – rizika, T – tikimybė, P – padariniai (poveikis)). Gauta reikšmė įrašoma į 5 lentelės 5 skiltį. 5 lentelės 6 skiltyje įrašomas rizikos lygis (R) pagal žemiau pateiktą lentelę:



5 lentelė. Galimų pavojų rizikos įvertinimas

Eil. Nr.	Galimas pavojus	Galimo pavojaus tikimybės (T) įvertinimas balais	Galimų padarinių (poveikio) (P) įvertinimas balais	Rizikos lygio (R) nustatymas $R = TxP$	Rizikos lygis (R)
1	2	3	4	5	6
1.	Darbuotojų streikas (-ai) (per 50 % visų darbuotojų neatlieka savo pareigų)	1	3	3	Priimtina rizika
2.	Ryšių ir informacinių sistemų veiklos sutrikimai, kibernetinės atakos	5	2	10	Didelė rizika
3.	Patalpų pažeidimas arba praradimas	2	2	4	Vidutinė rizika
4.	Gaisrai ir (ar) sproginiai	3	3	9	Didelė rizika
5.	Elektros energijos tiekimo nutraukimas	5	2	10	Didelė rizika

6.	Streikai, sabotazas, diversija, teroristiniai išpuoliai	3	3	9	<i>Didelė rizika</i>
7.	Visuomenės neramumai, susibūrimai, riaušės	3	3	9	<i>Didelė rizika</i>
8.	Šilumos tiekimo nutraukimas šildymo sezono metu	4	3	12	<i>Didelė rizika</i>
9.	Pavojingos užkrečiamosios ligos, epidemijos, pandemijos, bendro SADM personalo susirgimų lygio staigus padidėjimas (suserga per 50 % visų darbuotojų)	5	3	15	<i>Labai didelė rizika</i>
10.	Pavojingas radinys	5	2	10	<i>Didelė rizika</i>
11.	Stichiniai, katastrofiniai hidrologiniai ar meteorologiniai, geologiniai reiškiniai	5	4	20	<i>Labai didelė rizika</i>
12.	Didelė pramoninė avarija	3	3	9	<i>Didelė rizika</i>
13.	Branduolinės avarijos	3	5	15	<i>Labai didelė rizika</i>
14.	Pastatų sugriovimas	1	3	3	<i>Priimtina rizika</i>
15.	Potvyniai	4	4	16	<i>Labai didelė rizika</i>
16.	Masinis užsieniečių antplūdis	5	4	20	<i>Labai didelė rizika</i>

15. Nustatyti šie labai didelės rizikos galimi pavojai:

15.1. pavojingos užkrečiamosios ligos, epidemijos, pandemijos, bendro SADM personalo susirgimų lygio staigus padidėjimas (suserga per 50 % visų darbuotojų);

15.2. stichiniai, katastrofiniai hidrologiniai ar meteorologiniai, geologiniai reiškiniai;

15.3. branduolinės avarijos;

15.4. potvyniai;

15.5. masinis užsieniečių antplūdis.

16. Nustatyti šie didelės rizikos galimi pavojai:

16.1. šilumos tiekimo nutraukimas šildymo sezono metu;

16.2. visuomenės neramumai, susibūrimai, riaušės;

16.3. streikai, sabotazas, diversija, teroristiniai išpuoliai;

16.4. elektros energijos tiekimo nutraukimas;

16.5. gaisrai ir (ar) sprogimai;

- 16.6. pavojingas radinys;
  - 16.7. ryšių ir informacinių sistemų veiklos sutrikimai, kibernetinės atakos;
  - 16.8. didelė pramoninė avarija.
  - 17. Nustatytas vidutinės rizikos galimas pavojus – patalpų pažeidimas arba praradimas.
  - 18. Šio priedo 15 ir 16 punktuose išvardytų pavojų rizikos mažinimo veiksmai ir priemonės numatomos SADM ekstremaliųjų situacijų valdymo plane.
-



**ASMENŲ, ATSAKINGŲ UŽ INFORMACIJOS APIE GRESIANČIĄ AR SUSIDARIUSIĄ  
 EKSTREMALIĄJĄ SITUACIJĄ PRIĖMIMĄ IR TEIKIMĄ SOCIALINĖS APSAUGOS IR  
 DARBO MINISTERIJOJE IR ĮSTAIGOSE PRIE SOCIALINĖS APSAUGOS IR DARBO  
 MINISTERIJOS DARBO, NE DARBO VALANDOMIS, NE DARBO IR ŠVENČIŲ  
 DIENOMIS, TAIP PAT NE DARBO VALANDOMIS KONTAKTINIAI DUOMENYS**

<b>Nr.</b>	<b>Padalinys</b>	<b>Pareigos, vardas, pavardė</b>	<b>Kontaktiniai duomenys (tel., el. p.)</b>
1.	Socialinės apsaugos ir darbo ministerija (toliau – SADM)	Kanclerė Ana Selčinskienė	8 662 25033 ana.selcinskiene@socmin.lt
2.	SADM Administravimo departamentas	Direktorė Aušra Juodaitienė	8 658 60010 ausra.juodaitiene@socmin.lt
3.	SADM Administravimo departamento Veiklos valdymo skyrius	Vyresnioji patarėja, atliekanti skyriaus vedėjo funkcijas, Ieva Marija Bareikė	8 659 24817 ieva.bareike@socmin.lt
4.	SADM Administravimo departamento Asmenų aptarnavimo ir dokumentų valdymo skyrius	Vedėja Renata Mikulytė	8 616 76308 renata.mikulyte@socmin.lt
5.	SADM Administravimo departamento Informacinių technologijų skyrius	Vedėja Rasa Strupienė	8 695 22033 rasa.strupiene@socmin.lt
6.	SADM Administravimo departamento Turto valdymo skyrius	Vedėja Birutė Baumilienė	8 659 24813 birute.baumiliene@socmin.lt
7.	SADM Finansų departamento Finansų skyrius	Vedėja Laima Noreikienė	8 616 27755 laima.noreikiene@socmin.lt
8.	SADM Darbo teisės grupė	Vadovė Vita Baliukevičienė	8 611 34047 vita.baliukeviciene@socmin.lt
9.	SADM Darbo aplinkos skyrius	Vedėja Aldona Sabaitienė	8 614 97256 aldona.sabaitiene@socmin.lt
10.	SADM Darbo rinkos grupė	Vadovė Kristina Maksvytienė	8 615 55749 kristina.maksvytiene@socmin.lt
11.	SADM Socialinės globos įstaigų skyrius	Vedėjas Darius Pauliukonis	8 616 83839 darius.pauliukonis@socmin.lt
12.	SADM Socialinių paslaugų grupė	Vadovė Violeta Toleikienė	8 613 12459 violeta.toleikiene@socmin.lt
13.	SADM Šeimos ir vaiko teisių apsaugos grupė	Vadovė Kristina Stepanova	8 616 31406 kristina.stepanova@socmin.lt
14.	SADM Tikslinės pagalbos grupė	Vadovė Daiva Zabarauskienė	8 620 63987 daiva.zabarauskiene@socmin.lt
15.	SADM Finansų departamento Strateginio planavimo ir monitoringo skyrius	Vedėja Loreta Rynkevič	8 613 55179 loreta.rynkevic@socmin.lt

16.	SADM Strateginių sprendimų paramos grupė	Vadovė Ugnė Užgalė	8 695 03815 ugne.uzgale@socmin.lt
17.	SADM Tarptautinio bendradarbiavimo skyrius	Vyresnioji patarėja Mariana Žiukienė	8 615 17397 mariana.ziukiene@socmin.lt
18.	SADM Nevyriausybinių organizacijų plėtros skyrius	Vedėja Justina Lukaševičiūtė	8 658 60355 justina.lukaseviciute@socmin.lt
19.	SADM Užsieniečių integracijos grupė	Vadovė Laura Perevičiūtė	8 676 02685 laura.pereviciute@socmin.lt
20.	SADM Europos Sąjungos investicijų skyrius	Vedėja Lingailė Biliūnaitė	8 620 44973 lingaile.biliunaite@socmin.lt
21.	SADM Komunikacijos skyrius	Vedėja Edita Baniienė	8 676 02399 edita.baniene@socmin.lt
22.	Valstybinio socialinio draudimo fondo valdyba prie SADM	Direktorė Julita Varanauskienė	8 695 20673 info@sodra.lt
23.	Užimtumo tarnyba prie SADM	Direktorė Inga Balnanosienė	8 675 54416 info@uzt.lt
24.	Socialinių paslaugų priežiūros departamentas prie SADM	Direktorius Alvydas Masiulis	8 687 55234 sppd@sppd.lt
25.	Valstybinė darbo inspekcija prie SADM	Lietuvos Respublikos vyriausiasis valstybinis darbo inspektorius Jonas Gričius	8 618 66570 info@vdi.lt
26.	Neįgaliųjų reikalų departamentas prie SADM	Direktorė Eglė Čaplikienė	8 675 57667 centras@ndt.lt
27.	Valstybės vaiko teisių apsaugos ir įvaikinimo tarnyba prie SADM	Direktorė Ilma Skuodienė	8 650 26936 info@vaikoteises.lt
28.	Jaunimo reikalų departamentas prie SADM	Direktorius Jonas Laniauskas	8 650 80798 info@jrd.lt
29.	Neįgalumo ir darbingumo nustatymo tarnyba prie SADM	Direktorė Vytautė Polujanskienė	8 615 87290 info@ndnt.lt
30.	Ginčų komisija prie SADM	Pirmininkas Arvydas Akstinavičius	(8 5) 265 1952 info@ginkom.lt
31.	Techninės pagalbos neįgaliesiems centras prie SADM	Direktoriaus pavaduotoja Vilija Juškienė	(8 5) 233 7344 centras@tpnc.lt
32.	Pabėgėlių priėmimo centras	Direktorė Beatričė Bernotienė	8 677 20063 centras@rppc.lt

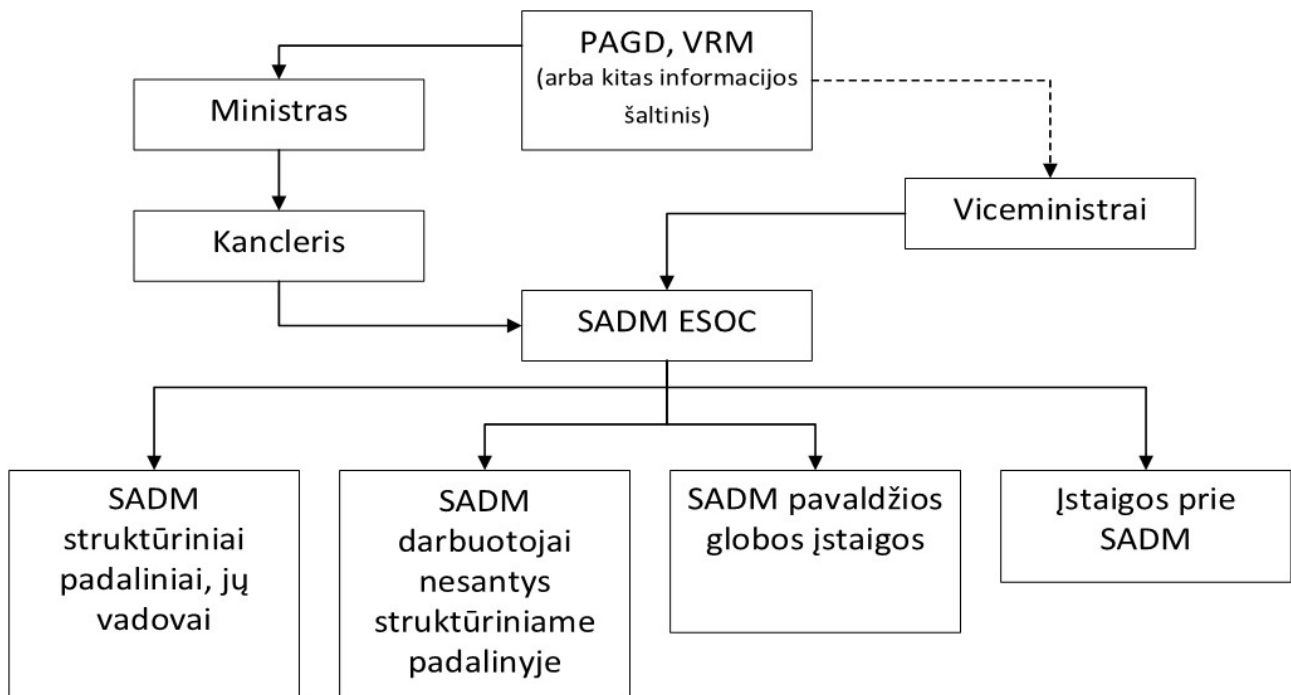
**ASMENŲ, ATSAKINGŲ UŽ INFORMACIJOS APIE GRESIANČIĄ AR SUSIDARIUSIĄ  
 EKSTREMALIĄJĄ SITUACIJĄ PRIĖMIMĄ IR TEIKIMĄ SOCIALINĖS APSAUGOS IR  
 DARBO MINISTERIJOJE DARBO VALANDOMIS, KONTAKTINIAI DUOMENYS**

<b>Nr</b>	<b>Padalinys</b>	<b>Pareigos, vardas, pavardė</b>	<b>Kontaktiniai duomenys (tel. nr., el. p. adresas)</b>
1.	Socialinės apsaugos ir darbo ministerija (toliau – SADM)	Kanclerė Ana Selčinskienė	8 662 25033 ana.selcinskiene@socmin.lt
2.	SADM Administravimo departamentas	Direktorė Aušra Juodaitienė	8 658 60010 ausra.juodaitiene@socmin.lt
3.	SADM Administravimo departamento Veiklos valdymo skyrius	Vyresnioji patarėja, atliekanti skyriaus vedėjo funkcijas, Ieva Marija Bareikė	8 659 24817 ieva.bareike@socmin.lt
4.	SADM Administravimo departamento Asmenų aptarnavimo ir dokumentų valdymo skyrius	Vedėja Renata Mikulytė	8 616 76308 renata.mikulyte@socmin.lt
5.	SADM Administravimo departamento Informacinių technologijų skyrius	Vedėja Rasa Strupienė	8 695 22033 rasa.strupiene@socmin.lt
6.	SADM Administravimo departamento Turto valdymo skyrius	Vedėja Birutė Baumilienė	8 659 24813 birute.baumiliene@socmin.lt
7.	SADM Finansų departamento Finansų skyrius	Vedėja Laima Noreikienė	8 616 27755 laima.noreikiene@socmin.lt
8.	SADM Darbo teisės grupė	Vadovė Vita Baliukevičienė	8 611 34047 vita.baliukeviciene@socmin.lt
9.	SADM Darbo aplinkos skyrius	Vedėja Aldona Sabaitienė	8 614 97256 aldona.sabaitiene@socmin.lt
10.	SADM Darbo rinkos grupė	Vadovė Kristina Maksvytienė	8 615 55749 kristina.maksvytiene@socmin.lt
11.	SADM Socialinės globos įstaigų skyrius	Vedėjas Darius Pauliukonis	8 616 83839 darius.pauliukonis@socmin.lt
12.	SADM Socialinių paslaugų grupė	Vadovė Violeta Toleikienė	8 613 12459 violeta.toleikiene@socmin.lt
13.	SADM Šeimos ir vaiko teisių apsaugos grupė	Vadovė Kristina Stepanova	8 616 31406 kristina.stepanova@socmin.lt
14.	SADM Tikslinės pagalbos grupė	Vadovė Daiva Zabarauskienė	8 620 63987 daiva.zabarauskiene@socmin.lt
15.	SADM Finansų departamento Strateginio planavimo ir monitoringo skyrius	Vedėja Loreta Rynkevič	8 613 55179 loreta.rynkevic@socmin.lt

16.	SADM Strateginių sprendimų paramos grupė	Vadovė Ugnė Užgalė	8 695 03815 ugne.uzgale@socmin.lt
17.	SADM Tarptautinio bendradarbiavimo skyrius	Vyresnioji patarėja Mariana Žiukienė	8 615 17397 mariana.ziukiene@socmin.lt
18.	SADM Nevyriausybinių organizacijų plėtros skyrius	Vedėja Justina Lukaševičiūtė	8 658 60355 justina.lukaseviciute@socmin.lt
19.	SADM Europos Sąjungos investicijų skyrius	Vedėja Lingailė Biliūnaitė	8 620 44973 lingaile.biliunaite@socmin.lt
20.	SADM Komunikacijos skyrius	Vedėja Edita Baniienė	8 676 02399 edita.baniene@socmin.lt
21.	SADM Užsieniečių integracijos grupė	Vadovė Laura Perevičiūtė	8 676 02685 laura.pereviciute@socmin.lt

---

**SOCIALINĖS APSAUGOS IR DARBO MINISTERIJOS IR ĮSTAIGŲ PRIE SOCIALINĖS  
APSAUGOS IR DARBO MINISTERIJOS VALSTYBĖS TARNAUTOJŲ IR  
DARBUOTOJŲ, DIRBANČIŲ PAGAL DARBO SUTARTIS, PERSPĖJIMO IR  
INFORMAVIMO SCHEMA DARBO, NE DARBO IR ŠVENČIŲ DIENOMIS, TAIP PAT  
NE DARBO VALANDOMIS**



Socialinės apsaugos ir darbo ministerijos  
ekstremaliųjų situacijų valdymo plano  
5 priedas



**SOCIALINĖS APSAUGOS IR DARBO MINISTERIJOS IR JOS KOMPETENCIJAI  
PRISKIRTINOMS GALIMOMS EKSTREMALIOSIOMS SITUACIJOMS LIKVIDUOTI IR  
JŲ PADARINIAMS ŠALINTI MATERIALINIŲ IŠTEKLIŲ ŽINYNAS**

<b>Eil. Nr.</b>	<b>Priemonė</b>	<b>Kiekis</b>	<b>Techniniai duomenys</b>	<b>Valdytojas</b>	<b>Kontaktiniai duomenys</b>
1.	Lengvieji automobiliai	3	–	SADM Administravimo departamento Turto valdymo skyrius	8 612 27346
2.	Respiratoriai (kvėpavimo apsaugos priemonės) FFP2	6000 vnt.	–	SADM Administravimo departamento Turto valdymo skyrius	8 612 27346
3.	Respiratoriai (kvėpavimo apsaugos priemonės) FFP3	800 vnt.		SADM Administravimo departamento Turto valdymo skyrius	8 612 27346
4.	Medicininės veido kaukės (kvėpavimo apsaugos priemonės)	32000 vnt.	–	SADM Administravimo departamento Turto valdymo skyrius	8 612 27346
5.	Rankų dezinfekcinis skystis	615 litrų	–	SADM Administravimo departamento Turto valdymo skyrius	8 612 27346
6.	Gesintuvai (automobiliniai)	3	MG-2	SADM Administravimo departamento Turto valdymo skyrius	8 612 27346
7.	Gesintuvai	2	MG-4	SADM Administravimo departamento Turto valdymo skyrius	8 612 27346
8.	Gesintuvai	49	MG-6	SADM Administravimo departamento Turto valdymo skyrius	8 612 27346
9.	Vienkartiniai kombinezonai	100		SADM	8 612 273469

				Administravimo departamento Turto valdymo skyrius	
10.	Batai guminiai	21		SADM Administravimo departamento Turto valdymo skyrius	8 612 273469
11.	Guminės šlepetės	19		SADM Administravimo departamento Turto valdymo skyrius	8 612 273469
12.	Šepečiai aprangos užterštumui valyti	4		SADM Administravimo departamento Turto valdymo skyrius	8 612 273469

---



**DETALŪS METADUOMENYS**

<b>Dokumento sudarytojas (-ai)</b>	Socialinės apsaugos ir darbo ministerija 188603515, A. Vivulskio g. 11, 03610 Vilnius
<b>Dokumento pavadinimas (antraštė)</b>	DĖL LIETUVOS RESPUBLIKOS SOCIALINĖS APSAUGOS IR DARBO MINISTRO 2020 M. BIRŽELIO 15 D. ĮSAKYMO NR. A1-553 „DĖL LIETUVOS RESPUBLIKOS SOCIALINĖS APSAUGOS IR DARBO MINISTERIJOS EKSTREMALIŲJŲ SITUACIJŲ VALDYMO PLANO PATVIRTINIMO“ PAKEITIMO
<b>Dokumento registracijos data ir numeris</b>	2022-05-04 Nr. A1-326
<b>Dokumento gavimo data ir dokumento gavimo registracijos numeris</b>	–
<b>Dokumento specifikacijos identifikavimo žymuo</b>	ADOC-V1.0
<b>Parašo paskirtis</b>	Suderinimas
<b>Parašą sukūrusio asmens vardas, pavardė ir pareigos</b>	Agnė Ančaitė-Kovalenkienė, Vyriausioji specialistė, Administravimo departamento Veiklos valdymo skyrius
<b>Sertifikatas išduotas</b>	AGNĖ ANČAITĖ-KOVALENKIENĖ LT
<b>Parašo sukūrimo data ir laikas</b>	2022-05-02 11:13:48 (GMT+03:00)
<b>Parašo formatas</b>	XAdES-EPES
<b>Laiko žymoje nurodytas laikas</b>	–
<b>Informacija apie sertifikavimo paslaugų teikėją</b>	EID-SK 2016, AS Sertifitseerimiskeskus EE
<b>Sertifikato galiojimo laikas</b>	2021-09-15 12:27:14 – 2026-09-14 23:59:59
<b>Parašo paskirtis</b>	Suderinimas
<b>Parašą sukūrusio asmens vardas, pavardė ir pareigos</b>	Ieva Marija Bareikė, Vyresnioji patarėja, Administravimo departamento Veiklos valdymo skyrius
<b>Sertifikatas išduotas</b>	IEVA MARIJA BAREIKĖ LT
<b>Parašo sukūrimo data ir laikas</b>	2022-05-02 13:53:30 (GMT+03:00)
<b>Parašo formatas</b>	XAdES-EPES
<b>Laiko žymoje nurodytas laikas</b>	–
<b>Informacija apie sertifikavimo paslaugų teikėją</b>	EID-SK 2016, AS Sertifitseerimiskeskus EE
<b>Sertifikato galiojimo laikas</b>	2018-06-30 19:52:53 – 2023-06-29 23:59:59
<b>Parašo paskirtis</b>	Pasirašymas
<b>Parašą sukūrusio asmens vardas, pavardė ir pareigos</b>	Monika Navickienė, Socialinės apsaugos ir darbo ministrė
<b>Sertifikatas išduotas</b>	MONIKA NAVICKIENĖ LT
<b>Parašo sukūrimo data ir laikas</b>	2022-05-04 13:06:36 (GMT+03:00)
<b>Parašo formatas</b>	XAdES-X-L
<b>Laiko žymoje nurodytas laikas</b>	2022-05-04 13:06:49 (GMT+03:00)
<b>Informacija apie sertifikavimo paslaugų teikėją</b>	EID-SK 2016, AS Sertifitseerimiskeskus EE
<b>Sertifikato galiojimo laikas</b>	2022-02-03 14:19:23 – 2027-02-02 23:59:59
<b>Informacija apie būdus, naudotus metaduomenų vientisumui užtikrinti</b>	"Registravimas" paskirties metaduomenų vientisumas užtikrintas naudojant "RCSC IssuingCA, VI Registru centras - i.k. 124110246 LT" išduotą sertifikatą "Dokumentų valdymo sistema Avily, LR socialinės apsaugos ir darbo ministerija, į.k. 188603515 LT", sertifikatas galioja nuo 2019-09-25 15:15:31 iki 2022-09-24 15:15:31
<b>Pagrindinio dokumento priedų skaičius</b>	8
<b>Pagrindinio dokumento priedamų dokumentų skaičius</b>	–
<b>Priedamo dokumento sudarytojas (-ai)</b>	–
<b>Priedamo dokumento pavadinimas (antraštė)</b>	–
<b>Priedamo dokumento registracijos data ir numeris</b>	–
<b>Programinės įrangos, kuria naudojantis sudarytas elektroninis dokumentas, pavadinimas</b>	Dokumentų valdymo sistema Avily, versija 3.5.59

**DETALŪS METADUOMENYS****Informacija apie elektroninio dokumento ir elektroninio (-ių) parašo (-ų) tikrinimą (tikrinimo data)**Atitinka specifikacijos keliamus reikalavimus.  
Visi dokumente esantys elektroniniai parašai galioja (2022-05-23 14:51:26)**Paieškos nuoroda**

–

**Papildomi metaduomenys**

Nuorašą suformavo 2022-05-23 14:51:27 Dokumentų valdymo sistema Avilys